



## Factsheet

บริษัท เมืองไทย แคปปิตอล จำกัด (มหาชน) ("ผู้ออกหุ้นกู้" หรือ "บริษัทฯ")

ลักษณะการประกอบธุรกิจ: ให้บริการสินเชื่อทะเบียนรถ สินเชื่อโฉนดที่ดิน และ สินเชื่อส่วนบุคคลแก่ลูกค้ารายย่อยที่เป็นบุคคลธรรมดาทั่วไป

สถานะการเป็นบริษัทจดทะเบียนในตลาดหลักทรัพย์แห่งประเทศไทย (listed) :  เป็น  ไม่เป็น

เสนอขายหุ้นกู้ระยะยาว ชนิดระบุชื่อผู้ถือ ประเภทไม่ด้อยสิทธิ สกปรกเงินบาท ไม่มีประกัน และมีผู้แทนผู้ถือหุ้นกู้

"หุ้นกู้ของบริษัท เมืองไทย แคปปิตอล จำกัด (มหาชน) ครั้งที่ 3/2569 ชุดที่ 1 ครบกำหนดไถ่ถอนปี พ.ศ. 2572" ("หุ้นกู้")

เสนอขายวันที่ 26 - 28 พฤษภาคม พ.ศ. 2569

## ลักษณะตราสารหนี้

อายุ:	3 ปี
อัตราดอกเบี้ย:	คงที่ร้อยละ [2.85] ต่อปี
งวดการชำระดอกเบี้ย:	ทุกงวด 3 เดือน
มูลค่าการเสนอขายรวม:	ไม่เกิน [•] บาท
วัตถุประสงค์การใช้เงิน:	[เพื่อชำระคืนหนี้จากการออกตราสารหนี้ (roll-over) และ/หรือ ซื้อทรัพย์สินลงทุน หรือเป็นเงินค่าใช้จ่ายในกิจการที่เกี่ยวข้องกับการดำเนินธุรกิจในปัจจุบัน]
ผู้แทนผู้ถือหุ้นกู้ :	ธนาคารกรุงศรีอยุธยา จำกัด (มหาชน)

## ระดับความเสี่ยง

(พิจารณาจากอายุตราสารและอันดับความน่าเชื่อถือ)



## ผลตอบแทนของตราสารรุ่นอื่นในตลาด (YTM)

หุ้นกู้ที่มีอายุและอันดับความน่าเชื่อถือเท่ากัน (หรือใกล้เคียงกัน) ให้ผลตอบแทนร้อยละ [•] ต่อปี (ณ วันที่ 8 เมษายน พ.ศ. 2569)

## อันดับความน่าเชื่อถือของหุ้นกู้

อันดับ: "A-(tha)" แนวโน้มอันดับเครดิต -

เมื่อวันที่: 7 เมษายน พ.ศ. 2569

โดย: บริษัท ฟิทช์ เรตติ้งส์ (ประเทศไทย) จำกัด

## รายละเอียดสำคัญอื่น

วันที่ออกหุ้นกู้:	วันที่ 29 พฤษภาคม พ.ศ. 2569
วันที่ครบกำหนดไถ่ถอนหุ้นกู้:	วันที่ 29 พฤษภาคม พ.ศ. 2572
ประเภทการเสนอขาย:	เสนอขายต่อผู้ลงทุนทั่วไป และ ผู้ลงทุนสถาบัน

**ผู้จัดการการจัดจำหน่ายหุ้นกู้** สำหรับการเสนอขายหุ้นกู้ต่อผู้ลงทุนทั่วไป และ ผู้ลงทุนสถาบัน (เฉพาะผู้ลงทุนสถาบันที่เป็นบุคคลธรรมดาเท่านั้นและให้จองชื่อในฐานะผู้ลงทุนทั่วไป): ธนาคารกรุงเทพ จำกัด (มหาชน) ธนาคาร ซีไอเอ็มบี ไทย จำกัด (มหาชน) ธนาคารไทยพาณิชย์ จำกัด (มหาชน) บริษัทหลักทรัพย์ เกียรตินาคินภัทร จำกัด (มหาชน) บริษัทหลักทรัพย์กรุงไทย เอ็กซ์สปริง จำกัด บริษัทหลักทรัพย์ เมย์แบงก์ (ประเทศไทย) จำกัด (มหาชน) บริษัทหลักทรัพย์ ทีทีบี เวลธ์ จำกัด (มหาชน) บริษัทหลักทรัพย์ บลูเบลล์ จำกัด บริษัทหลักทรัพย์ บียอนด์ จำกัด มหาชน บริษัทหลักทรัพย์ เอเชีย พลัส จำกัด บริษัทหลักทรัพย์ ดาโอ (ประเทศไทย) จำกัด (มหาชน) บริษัทหลักทรัพย์ หยวนต้า (ประเทศไทย) จำกัด บริษัทหลักทรัพย์ ซีจีเอส อินเตอร์เนชั่นแนล (ประเทศไทย) จำกัด บริษัทหลักทรัพย์ โกลเบล็ก จำกัด บริษัทหลักทรัพย์ กรุงศรี จำกัด (มหาชน) บริษัทหลักทรัพย์ แลนด์ แอนด์ เฮ้าส์ จำกัด (มหาชน)

**ผู้จัดการการจัดจำหน่ายหุ้นกู้** สำหรับการเสนอขายหุ้นกู้ต่อผู้ลงทุนทั่วไป และ ผู้ลงทุนสถาบัน: ธนาคารกสิกรไทย จำกัด (มหาชน) นายทะเบียนหุ้นกู้: ธนาคารกรุงศรีอยุธยา จำกัด (มหาชน)

## ข้อกำหนดในการดำรงอัตราส่วนทางการเงิน

ผู้ออกหุ้นกู้จะดำรงไว้ซึ่งอัตราส่วนของ "หนี้สิน" ต่อ "ส่วนของผู้ถือหุ้น" (Debt to Equity Ratio) เป็นอัตราส่วนไม่เกิน 7:1 ณ วันสิ้นงวดบัญชีของแต่ละปี ตลอดอายุของหุ้นกู้ (ณ วันที่ 31 ธันวาคม พ.ศ. 2568 เท่ากับ 3.48 เท่า)

ทั้งนี้ โปรดพิจารณาค่าจำกัดความของ "หนี้สิน" (Debt) และ "ส่วนของผู้ถือหุ้น" (Shareholders' Equity) รวมถึงรายละเอียดเพิ่มเติมในข้อ 7.2 (ด) ของข้อกำหนดสิทธิ

## ความเสี่ยงของผู้ออกหุ้นกู้

**ความเสี่ยงเรื่องความสามารถในการชำระคืนหนี้ตราสารหนี้** บริษัทฯ มีการออกตราสารหนี้อย่างต่อเนื่องเพื่อนำเงินไปใช้เป็นเงินทุนหมุนเวียนในการดำเนินธุรกิจ รองรับการขายธุรกิจของ บริษัทฯ และไปใช้เพื่อชำระคืนตราสารหนี้ที่ครบกำหนด รวมถึงใช้เป็นเงินทุนหมุนเวียนของบริษัทฯ โดย ณ วันที่ 31 ธันวาคม 2568 บริษัทฯ มีอัตราส่วนความสามารถในการชำระดอกเบี้ย (interest coverage ratio) ที่ 2.62 เท่า ซึ่งอยู่ในระดับที่เพียงพอ และมีอัตราส่วนความสามารถในการชำระภาระผูกพัน (debt service coverage ratio) ที่ 0.38 เท่า ซึ่งน้อยกว่า 1 เท่า สะท้อนว่า บริษัทฯ มีความตึงตัวในการชำระคืนหนี้สินที่จะครบกำหนด ภายใน 1 ปี จึงทำให้บริษัทฯ ต้องจัดหากระแสเงินสดจากการจัดหาเงินเพิ่มเติม อย่างไรก็ตาม อย่างไรก็ดี อัตราส่วนดังกล่าวเป็นไปตามปกติของธุรกิจให้บริการปล่อยสินเชื่อ ซึ่งหากบริษัทฯ ไม่มีการออกหุ้นกู้ใหม่ บริษัทฯ เชื่อว่าจะสามารถจัดหาเงินกู้ยืมใหม่จากแหล่งอื่นๆ เพื่อชำระคืนหนี้สินเดิมและรวมไปถึงการชะลอการปล่อยสินเชื่อใหม่เพื่อสร้างกระแสเงินสดจากการชำระคืนเงินกู้ให้แก่บริษัทฯ โดย ณ วันที่ 31 ธันวาคม 2568 บริษัทฯ มีวงเงินกู้ยืมจากสถาบันการเงินคงเหลือที่สามารถเบิกใช้ได้ โดยแบ่งเป็นวงเงินระยะสั้น จำนวน 7,380 ล้านบาท และวงเงินระยะยาว 200 ล้านดอลลาร์สหรัฐ

**ความเสี่ยงด้านคุณภาพของสินเชื่อ** บริษัทฯ ให้บริการสินเชื่อแก่ลูกค้ารายย่อยที่มีรายได้ไม่แน่นอน และอาจส่งผลทำให้โอกาสในการผิดนัดชำระหนี้ค่อนข้างสูง ดังนั้น ผู้ออกหุ้นกู้อาจได้รับผลกระทบ โดยทำให้สินเชื่อที่ไม่ก่อให้เกิดรายได้ของผู้ออกหุ้นกู้เพิ่มสูงขึ้น ซึ่งจะส่งผลกระทบต่อภาระดำเนินงานได้

**ความเสี่ยงจากการติดตามเก็บหนี้** เนื่องจากหลักประกันส่วนใหญ่ของ บริษัทฯ เป็นรถจักรยานยนต์และรถยนต์ ซึ่งมีความยากในการติดตามมากกว่าหลักประกันที่เป็นที่ดิน รวมถึงบริษัทฯ ไม่สามารถรับประกันได้ว่า บริษัทฯ จะสามารถติดตามหนี้กับลูกค้าได้ทุกราย

**ความเสี่ยงจากการถูกกล่าวโทษโดยธนาคารแห่งประเทศไทย (ธปท.)** เมื่อวันที่ 5 สิงหาคม พ.ศ. 2568 บริษัทฯ ถูกกล่าวโทษเรื่องการฝ่าฝืนหรือไม่ปฏิบัติตามหลักเกณฑ์ที่ ธปท. กำหนด ในส่วนของสินเชื่อ 2 ประเภท เกี่ยวกับ การปิดสัญญาเดิมและนำดอกเบี้ยคงค้างและค่าธรรมเนียมตามสัญญาเดิมมารวมเป็นเงินต้นตามสัญญาใหม่แล้วคิดดอกเบี้ยบนดอกเบี้ยคงค้างและหรือค่าธรรมเนียมในจำนวนเงินที่ทบเข้ากันนั้นอีก ซึ่งเข้าข่ายความผิดตามข้อ 7 และต้องระวางโทษตามข้อ 17 ของประกาศคณะปฏิวัติ ฉบับที่ 58 ซึ่งปัจจุบันบริษัทฯ ได้ยุติการกระทำที่ฝ่าฝืนหลักเกณฑ์และเยียวยาลูกค้าที่ได้รับผลกระทบ ทั้งนี้ ผลการดำเนินคดีในชั้นพนักงานอัยการ (25 มีนาคม 2569) พนักงานอัยการได้ยื่นฟ้องบริษัทฯ นางดาวานภา พัชรชัย และนายศีกษิต พัชรชัย รวม 3 คน ต่อศาลอาญาศาลถึงชั้น ปัจจุบันคดีอยู่ระหว่างการพิจารณาของศาล อย่างไรก็ตาม บริษัทฯ ประเมินว่าผลกระทบที่เกิดขึ้นไม่มีสาระสำคัญ และไม่ส่งผลกระทบต่อภาระดำเนินงานโดยรวม

(โปรดพิจารณารายละเอียดในส่วนที่ 2.1.2 การบริหารปัจจัยความเสี่ยง ของแบบ 69-PO-BASE)

หนังสือชี้ชวน  
โครงการหุ้นกู้  
SCAN HEREหนังสือชี้ชวน  
หุ้นกู้ที่เสนอขายครั้งนี้  
SCAN HERE

## อัตราส่วนทางการเงินที่สำคัญของผู้ถือหุ้นกู้

อัตราส่วนทางการเงิน	ค่าเฉลี่ยอุตสาหกรรม (ล่าสุด) <sup>4</sup>	ปี 2568	ปี 2567	ปี 2566
ความสามารถในการชำระดอกเบี้ย (ICR) <sup>3</sup> (เท่า)	2.26	2.62	2.72	2.96
หนี้สินที่มีภาระดอกเบี้ยต่อกำไรก่อนดอกเบี้ยจ่าย ภาษีเงินได้ ค่าเสื่อมราคา และค่าตัดจำหน่าย (IBD/EBITDA ratio) (เท่า)	7.99	8.84	9.26	10.04
ความสามารถในการชำระภาระผูกพัน (DSCR) (เท่า)	0.24	0.38	0.25	0.24
หนี้สินที่มีภาระดอกเบี้ยต่อส่วนของผู้ถือหุ้นรวม (IBD/E ratio) <sup>1</sup> (เท่า)	1.99	3.33	3.51	3.60
เงินกู้ยืมจากสถาบันการเงินต่อหนี้สินที่มีภาระดอกเบี้ย (Loan/IBD) <sup>1</sup> (ร้อยละ)	36.28	21.73	25.32	25.73
อัตรากำไรจากการดำเนินงาน (EBIT margin) (ร้อยละ)	31.14	47.42	44.69	40.70
อัตราผลตอบแทนจากสินทรัพย์ (ROA) <sup>3</sup> (ร้อยละ)	5.80	8.03	7.77	7.18
อัตราส่วนผลตอบแทนผู้ถือหุ้น (ROE) <sup>3</sup> (ร้อยละ)	18.25	36.50	36.21	32.73
ส่วนต่างรายได้ดอกเบี้ยสุทธิ (NIM) (ร้อยละ)	15.70	13.72	14.19	14.89
ค่าเผื่อหนี้สงสัยจะสูญต่อเงินให้สินเชื่อรวม (allowance for doubtful account to total receivables ratio) (ร้อยละ)	3.84	3.61	3.72	3.61
อัตราส่วนสินเชื่อต่อคุณภาพ (NPL ratio) <sup>2</sup> (ร้อยละ)	3.31	2.53	2.75	3.11
อัตราส่วนสินเชื่อที่มีความเสี่ยงด้านเครดิตเพิ่มขึ้นอย่างมีนัยสำคัญ (Stage 2 ratio) (ร้อยละ)	12.26	7.32	7.88	9.76

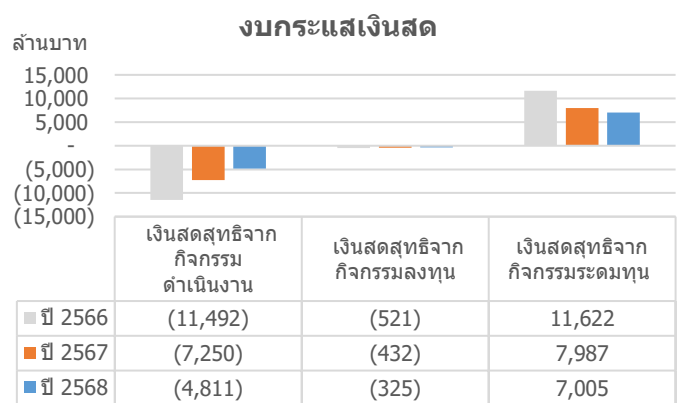
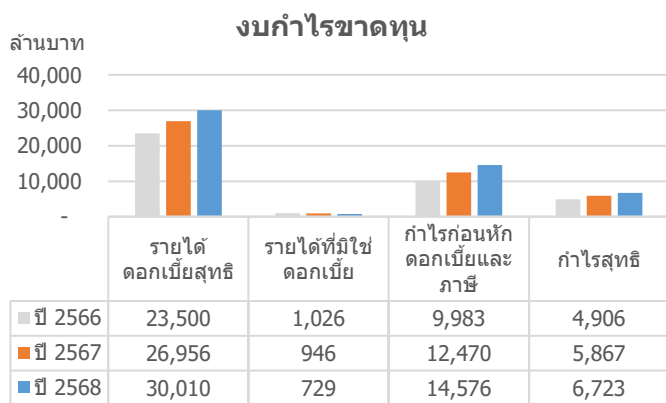
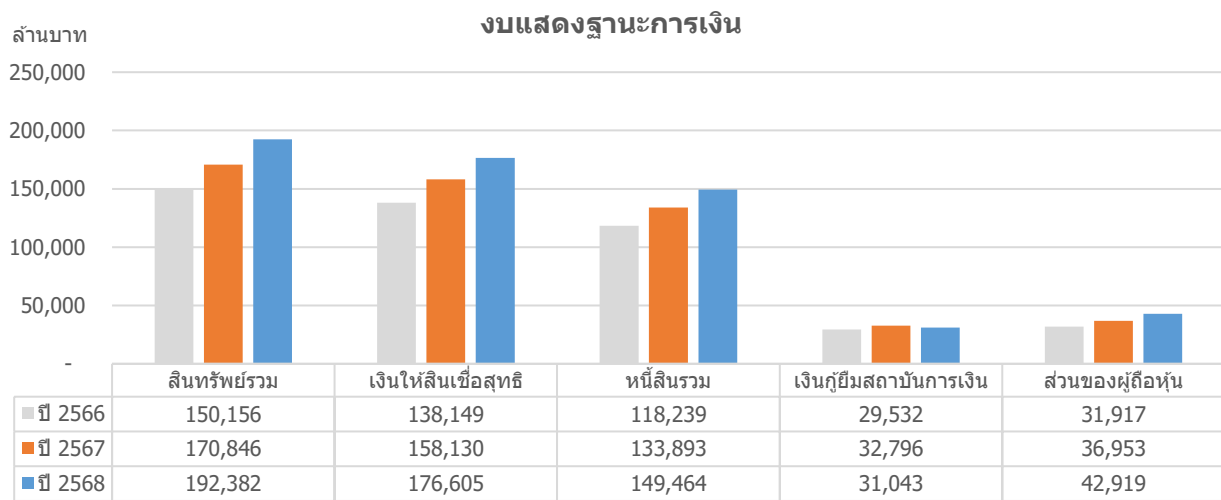
<sup>1</sup> ยิ่งสูงยิ่งแสดงถึงหนี้สินที่สูง

<sup>2</sup> ยิ่งสูงยิ่งแสดงถึงความเสี่ยงของผลประกอบการและความสามารถในการชำระหนี้

<sup>3</sup> ยิ่งสูงแสดงถึงความสามารถในการชำระคืนหนี้สูง

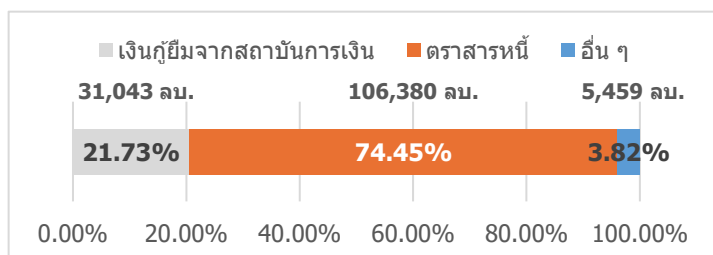
<sup>4</sup> อ้างอิงข้อมูล ในกลุ่มสินเชื่อส่วนบุคคล ปี พ.ศ. 2567 ซึ่งจัดทำโดยสมาคมตลาดตราสารหนี้ไทย

## สรุปฐานะการเงินและผลการดำเนินงานตามงบการเงินรวมย้อนหลัง 3 ปี หรือเท่าที่มีผลการดำเนินงานจริง

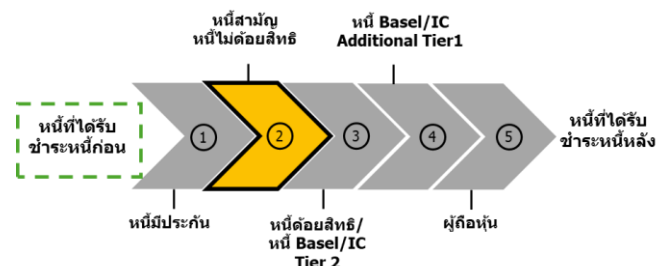


## สัดส่วนหนี้ที่มีภาระดอกเบี้ยของผู้ถือหุ้นกู้

ณ วันที่ 31 ธันวาคม พ.ศ. 2568



## ลำดับการได้รับชำระหนี้



\* อื่น ๆ ได้แก่ หนี้สินตามสัญญาเช่า

## ลักษณะพิเศษและความเสี่ยงสำคัญของหุ้นกู้

- การลงทุนในหุ้นกู้ไม่ใช่การฝากเงิน
- การจัดอันดับความน่าเชื่อถือของหุ้นกู้เป็นเพียงข้อมูลประกอบการตัดสินใจลงทุนเท่านั้น มิใช่สิ่งชี้ว่าการซื้อขายตราสารหนี้ที่เสนอขาย และไม่ได้เป็นการรับประกันความสามารถในการชำระหนี้ของผู้ออกหุ้นกู้
- ตลาดตราสารหนี้ในประเทศไทยมีสภาพคล่องต่ำ การขายตราสารก่อนครบกำหนดไถ่ถอนในตลาดรองนั้นอาจได้รับมูลค่าขายตราสารลดลงหรือเพิ่มขึ้นได้ โดยขึ้นอยู่กับสภาวะและความต้องการของตลาดในขณะนั้น
- ผู้ลงทุนอาจต้องพร้อมถือหุ้นกัจจนครบกำหนด เนื่องจากการขายก่อนครบกำหนดอาจทำได้ยาก หรือขายได้ต่ำกว่ามูลค่าที่ตราไว้หรือราคาซื้อขาย
- มูลค่าทรัพย์สินหลักที่ใช้ในการประกอบธุรกิจที่ไม่มีภาระผูกพัน ณ วันที่ 31 ธันวาคม พ.ศ. 2568 ของผู้ออกหุ้นกั้มีมูลค่าเท่ากับ 2,115 ล้านบาท และสัดส่วนมูลค่าทรัพย์สินหลักที่ใช้ในการประกอบธุรกิจที่ไม่มีภาระผูกพันต่อทรัพย์สินรวมตามงบการเงินเฉพาะกิจการของผู้ออกหุ้นกั้ ณ วันที่ 31 ธันวาคม พ.ศ. 2568 เท่ากับร้อยละ 1.10
- ผู้ออกหุ้นกั้มีการกำหนดข้อห้ามในการก่อภาระผูกพันเหนือทรัพย์สิน และ/หรือ รายได้สำคัญที่ใช้ในการประกอบธุรกิจของผู้ออกหุ้นกั้ อย่างไรก็ตาม ข้อกำหนดดังกล่าวมิได้ครอบคลุมถึงการก่อภาระผูกพันทั้งหมด และมีข้อยกเว้นให้ผู้ออกหุ้นกั้สามารถก่อภาระผูกพันได้บางกรณี ตามที่ได้กำหนดไว้ในข้อกำหนดสิทธิ ซึ่งการก่อภาระผูกพันดังกล่าวอาจส่งผลให้ผู้ลงทุนในหุ้นกั้มีสิทธิด้อยกว่าเจ้าหนี้ที่มีบุริมสิทธิเหนือทรัพย์สินของผู้ออกหุ้นกั้ นำไปก่อภาระผูกพันได้

## คำเตือนและข้อมูลแจ้งเตือนอื่น

- การอนุมัติจากสำนักงาน ก.ล.ด. ไม่ได้หมายความว่าแนะนำให้ลงทุน ประกันการชำระหนี้ ผลตอบแทน เงินต้น หรือรับรองความถูกต้องของข้อมูล
- ข้อมูลสรุปนี้เป็นส่วนหนึ่งของแบบแสดงรายการข้อมูลการเสนอขายตราสารหนี้ (MTN) (แบบ 69-PO-BASE) และร่างหนังสือชี้ชวน ซึ่งเป็นเพียงข้อมูลสรุปเกี่ยวกับการเสนอขาย ลักษณะและความเสี่ยงของหลักทรัพย์และบริษัทที่ออกและเสนอขายหลักทรัพย์ ดังนั้น ผู้ลงทุนต้องวิเคราะห์ความเสี่ยงและศึกษาข้อมูลจากแบบแสดงรายการข้อมูลการเสนอขายตราสารหนี้ (MTN) (แบบ 69-PO-BASE) และร่างหนังสือชี้ชวน
- ผู้ออกหุ้นกั้ไม่มีประวัติการผิดนัดชำระหนี้ดอกเบี้ยหรือเงินต้นของตราสารหนี้ หรือผิดนัดชำระหนี้เงินกู้ยืมจากธนาคารพาณิชย์ บริษัทเงินทุน บริษัทเครดิตฟองซิเอร์ หรือสถาบันการเงินที่มีกฎหมายเฉพาะจัดตั้งขึ้นโดยดูประวัติย้อนหลัง 3 ปีจากบริษัท ข้อมูลเครดิตแห่งชาติและงบการเงินที่ตรวจสอบโดยผู้สอบบัญชีรับอนุญาต
- ผู้ออกหุ้นกั้ไม่มีประวัติการใช้เงินผิดวัตถุประสงค์จากที่ได้แจ้งไว้ต่อสำนักงาน ก.ล.ด. หรือที่เปิดเผยไว้ในแบบแสดงรายการข้อมูล 3 ปีย้อนหลัง
- ผู้จัดการการจัดจำหน่ายหุ้นกั้ รวมถึงหน่วยขายของผู้จัดการการจัดจำหน่ายหุ้นกั้ มีความเกี่ยวข้องกับผู้ออกหุ้นกั้ และ/หรือ กลุ่มบริษัทของผู้ออกหุ้นกั้ ในลักษณะที่อาจก่อให้เกิด conflict of interest เช่น ผู้ออกหุ้นกั้ และ/หรือ กลุ่มบริษัทของผู้ออกหุ้นกั้ มีวงเงินสินเชื่ออยู่กับธนาคารพาณิชย์ในประเทศซึ่งรวมถึงผู้จัดการการจัดจำหน่ายหุ้นกั้ และ/หรือ ผู้จัดการการจัดจำหน่ายหุ้นกั้ อาจมีการซื้อขายหลักทรัพย์ที่ออกโดยผู้ออกหุ้นกั้ หรือซื้อขายหรือออกหลักทรัพย์/สัญญาซื้อขายล่วงหน้าที่มีการอ้างอิงถึงราคาของหลักทรัพย์ของผู้ออกหุ้นกั้ หรืออาจมีการซื้อขายหรือออกอนุพันธ์ทางการเงินที่มีการอ้างอิงถึงราคาของหลักทรัพย์ของผู้ออกหุ้นกั้ ฉะนั้น ผู้จัดการการจัดจำหน่ายหุ้นกั้ รวมถึงหน่วยขายของผู้จัดการการจัดจำหน่ายหุ้นกั้ อาจมีสถานะเป็นเจ้าหนี้ และ/หรือ ผู้ถือหุ้นของผู้ออกหุ้นกั้ และ/หรือ กลุ่มบริษัทของผู้ออกหุ้นกั้ด้วย ซึ่งเป็นไปตามธุรกิจปกติที่มีราคา/เงื่อนไขทั่วไปเป็นปกติ ของธนาคารพาณิชย์และบริษัทหลักทรัพย์ (แล้วแต่กรณี) นอกจากนี้ อาจมีการจัดทำวิเคราะห์หลักทรัพย์ของผู้ออกหุ้นกั้ด้วย ทั้งนี้ โปรดพิจารณารายละเอียดตามที่ระบุไว้ในข้อ 1.1 ผู้จัดการการจัดจำหน่ายหุ้นกั้ ส่วนที่ 2 ข้อมูลเกี่ยวกับการเสนอขายหุ้นกั้ ของแบบแสดงรายการข้อมูลการเสนอขายตราสารหนี้ (แบบ 69-PO-PRICING) และร่างหนังสือชี้ชวน
- ผู้แทนผู้ออกหุ้นกั้ ซึ่งได้แก่ ธนาคารกรุงศรีอยุธยา จำกัด (มหาชน) มีสถานะเป็นเจ้าหนี้ของผู้ออกหุ้นกั้
- การเสนอขายหุ้นกั้ในครั้งที่ 3/2569 นี้ ผู้ออกหุ้นกั้มีการเสนอขายหุ้นกั้ทั้งหมดจำนวน 5 ชุด โดยหุ้นกั้แต่ละชุดอาจมีอายุของหุ้นกั้ และ/หรือ ระดับความเสี่ยงของหุ้นกั้แตกต่างกัน โดยหุ้นกั้ที่มีอายุมากกว่าจะมีระดับความเสี่ยงที่สูงกว่า



## Factsheet

บริษัท เมืองไทย แคปปิตอล จำกัด (มหาชน) ("ผู้ออกหุ้นกู้" หรือ "บริษัทฯ")

ลักษณะการประกอบธุรกิจ: ให้บริการสินเชื่อทะเบียนรถ สินเชื่อโฉนดที่ดิน และ สินเชื่อส่วนบุคคลแก่ลูกค้ารายย่อยที่เป็นบุคคลธรรมดาทั่วไป

สถานะการเป็นบริษัทจดทะเบียนในตลาดหลักทรัพย์แห่งประเทศไทย (listed):  เป็น  ไม่เป็น

เสนอขายหุ้นกู้ระยะยาว ชนิดระบุชื่อผู้ถือ ประเภทไม่ด้อยสิทธิ สกุลเงินบาท ไม่มีประกัน และมีผู้แทนผู้ถือหุ้นกู้

"หุ้นกู้ของบริษัท เมืองไทย แคปปิตอล จำกัด (มหาชน) ครั้งที่ 3/2569 ชุดที่ 2 ครบกำหนดไถ่ถอนปี พ.ศ. 2573" ("หุ้นกู้")

เสนอขายวันที่ 26 – 28 พฤษภาคม พ.ศ. 2569

## ลักษณะตราสารหนี้

อายุ:	3 ปี 11 เดือน 29 วัน
อัตราดอกเบี้ย:	คงที่ร้อยละ [3.00 – 3.10] ต่อปี
งวดการชำระดอกเบี้ย:	ทุกงวด 3 เดือน (โดยดอกเบี้ยงวดสุดท้ายจะมีระยะเวลา 2 เดือน 29 วัน)
มูลค่าการเสนอขายรวม:	ไม่เกิน [•] บาท
วัตถุประสงค์การใช้เงิน:	[เพื่อชำระคืนหนี้จากการออกตราสารหนี้ (roll-over) และ/หรือ ซื้อทรัพย์สินลงทุน หรือเป็นเงินค่าใช้จ่ายในกิจการที่เกี่ยวข้องกับการดำเนินธุรกิจในปัจจุบัน]
ผู้แทนผู้ถือหุ้นกู้:	ธนาคารกรุงศรีอยุธยา จำกัด (มหาชน)

## อันดับความน่าเชื่อถือของหุ้นกู้

อันดับ: "A-(tha)" แนวโน้มอันดับเครดิต -

เมื่อวันที่: 7 เมษายน พ.ศ. 2569

โดย: บริษัท พีทีที เทคดิงส์ (ประเทศไทย) จำกัด

## รายละเอียดสำคัญอื่น

วันที่ออกหุ้นกู้:	วันที่ 29 พฤษภาคม พ.ศ. 2569
วันที่ครบกำหนดไถ่ถอนหุ้นกู้:	วันที่ 28 พฤษภาคม พ.ศ. 2573
ประเภทการเสนอขาย:	เสนอขายต่อผู้ลงทุนทั่วไป และ ผู้ลงทุนสถาบัน

**ผู้จัดการการจัดจำหน่ายหุ้นกู้** สำหรับการเสนอขายหุ้นกู้ต่อผู้ลงทุนทั่วไป และ ผู้ลงทุนสถาบัน (เฉพาะผู้ลงทุนสถาบันที่เป็นบุคคลธรรมดาเท่านั้นและให้จองซื้อในฐานะผู้ลงทุนทั่วไป): ธนาคารกรุงเทพ จำกัด (มหาชน) ธนาคาร ซีไอเอ็มบี ไทย จำกัด (มหาชน) ธนาคารไทยพาณิชย์ จำกัด (มหาชน) บริษัทหลักทรัพย์ เกียรตินาคินภัทร จำกัด (มหาชน) บริษัทหลักทรัพย์กรุงไทย เอ็กซ์สปริง จำกัด บริษัทหลักทรัพย์ เมย์แบงก์ (ประเทศไทย) จำกัด (มหาชน) บริษัทหลักทรัพย์ ทีทีบี เวลธ์ จำกัด (มหาชน) บริษัทหลักทรัพย์ บลูเบลล์ จำกัด บริษัทหลักทรัพย์ บียอนด์ จำกัด มหาชน บริษัทหลักทรัพย์ เอเชีย พลัส จำกัด บริษัทหลักทรัพย์ ดาโอ (ประเทศไทย) จำกัด (มหาชน) บริษัทหลักทรัพย์ หยวนต้า (ประเทศไทย) จำกัด บริษัทหลักทรัพย์ ซีจีเอส อินเทอร์เน็ตชั่นแนล (ประเทศไทย) จำกัด บริษัทหลักทรัพย์ โกลเบล็ก จำกัด บริษัทหลักทรัพย์ กรุงศรี จำกัด (มหาชน) บริษัทหลักทรัพย์ แลนด์ แอนด์ เฮาส์ จำกัด (มหาชน)

**ผู้จัดการการจัดจำหน่ายหุ้นกู้** สำหรับการเสนอขายหุ้นกู้ต่อผู้ลงทุนทั่วไป และ ผู้ลงทุนสถาบัน: ธนาคารกสิกรไทย จำกัด (มหาชน)

นายทะเบียนหุ้นกู้: ธนาคารกรุงศรีอยุธยา จำกัด (มหาชน)

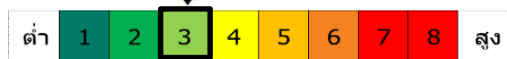
## ข้อกำหนดในการดำรงอัตราส่วนทางการเงิน

ผู้ออกหุ้นกู้จะดำรงไว้ซึ่งอัตราส่วนของ "หนี้สิน" ต่อ "ส่วนของผู้ถือหุ้น" (Debt to Equity Ratio) เป็นอัตราส่วนไม่เกิน 7:1 ณ วันสิ้นงวดบัญชีของแต่ละปี ตลอดอายุของหุ้นกู้ (ณ วันที่ 31 ธันวาคม พ.ศ. 2568 เท่ากับ 3.48 เท่า)

ทั้งนี้ โปรดพิจารณาค่าจำกัดความของ "หนี้สิน" (Debt) และ "ส่วนของผู้ถือหุ้น" (Shareholders' Equity) รวมถึงรายละเอียดเพิ่มเติมในข้อ 7.2 (ด) ของข้อกำหนดสิทธิ

## ระดับความเสี่ยง

(พิจารณาจากอายุตราสารและอันดับความน่าเชื่อถือ)



## ผลตอบแทนของตราสารรุ่นอื่นในตลาด (YTM)

หุ้นกู้ที่มีอายุและอันดับความน่าเชื่อถือเท่ากัน (หรือใกล้เคียงกัน) ให้ผลตอบแทนร้อยละ [•] ต่อปี (ณ วันที่ 8 เมษายน พ.ศ. 2569)

หมายเหตุ: หุ้นกู้ที่มีอายุไม่เต็มปีจะใช้อัตราผลตอบแทนอ้างอิงที่มาจากการคำนวณ

## ความเสี่ยงของผู้ออกหุ้นกู้

**ความเสี่ยงเรื่องความสามารถในการชำระคืนหนี้ตราสารหนี้** บริษัทฯ มีการออกตราสารหนี้อย่างต่อเนื่องเพื่อนำเงินไปใช้เป็นส่วนลงทุนหมุนเวียนในการดำเนินธุรกิจ รองรับการขายธุรกิจของ บริษัทฯ และไปใช้เพื่อชำระคืนตราสารหนี้ที่ครบกำหนด รวมถึงใช้เป็นเงินทุนหมุนเวียนของบริษัทฯ โดย ณ วันที่ 31 ธันวาคม 2568 บริษัทฯ มีอัตราส่วนความสามารถในการชำระดอกเบี้ย (interest coverage ratio) ที่ 2.62 เท่า ซึ่งอยู่ในระดับที่เพียงพอ และมีอัตราส่วนความสามารถในการชำระภาระผูกพัน (debt service coverage ratio) ที่ 0.38 เท่า ซึ่งน้อยกว่า 1 เท่า สะท้อนว่า บริษัทฯ มีความตึงตัวในการชำระคืนหนี้สินที่จะครบกำหนด ภายใน 1 ปี จึงทำให้บริษัทฯ ต้องจัดหากระแสเงินสดจากการจัดหาเงินเพิ่มเติม อย่างไรก็ตาม อย่างไรก็ดี อัตราส่วนดังกล่าวเป็นไปตามปกติของธุรกิจให้บริการปล่อยสินเชื่อ ซึ่งหากบริษัทฯ ไม่มีการออกหุ้นกู้ใหม่ บริษัทฯ เชื่อว่าจะสามารถจัดหาเงินกู้ยืมใหม่จากแหล่งอื่นๆ เพื่อชำระคืนหนี้สินเดิมและรวมไปถึงการชะลอการปล่อยสินเชื่อใหม่เพื่อสร้างกระแสเงินสดจากการชำระคืนเงินกู้ให้แก่บริษัทฯ โดย ณ วันที่ 31 ธันวาคม 2568 บริษัทฯ มีวงเงินกู้ยืมจากสถาบันการเงินคงเหลือที่สามารถเบิกใช้ได้ โดยแบ่งเป็นวงเงินระยะสั้น จำนวน 7,380 ล้านบาท และวงเงินระยะยาว 200 ล้านเหรียญสหรัฐ

**ความเสี่ยงด้านคุณภาพของสินเชื่อ** บริษัทฯ ให้บริการสินเชื่อแก่ลูกค้ารายย่อยที่มีรายได้ไม่แน่นอน และอาจส่งผลกระทบต่อโอกาสในการคืนชำระหนี้ค่อนข้างสูง ดังนั้น ผู้ออกหุ้นกู้จะได้รับผลกระทบ โดยทำให้สินเชื่อที่ไม่ก่อให้เกิดรายได้ของผู้ออกหุ้นกู้เพิ่มสูงขึ้น ซึ่งจะส่งผลกระทบต่อรายได้

**ความเสี่ยงจากการติดตามเก็บหนี้** เนื่องจากหลักประกันส่วนใหญ่ของบริษัทฯ เป็นรถจักรยานยนต์และรถยนต์ ซึ่งมีความยากในการติดตามมากกว่าหลักประกันที่เป็นที่ดิน รวมถึงบริษัทฯ ไม่สามารถรับประกันได้ว่า บริษัทฯ จะสามารถติดตามหนี้กับลูกค้าได้ทุกราย

**ความเสี่ยงจากการถูกกล่าวโทษโดยธนาคารแห่งประเทศไทย (ธปท.)** เมื่อวันที่ 5 สิงหาคม พ.ศ. 2568 บริษัทฯ ถูกกล่าวโทษเรื่องการฝ่าฝืนหรือไม่ปฏิบัติตามหลักเกณฑ์ที่ ธปท. กำหนด ในส่วนของสินเชื่อ 2 ประเภท เกี่ยวกับการปิดสัญญาเดิมและนำดอกเบี้ยคงค้างและค่าธรรมเนียมตามสัญญาเดิมมารวมเป็นเงินต้นตามสัญญาใหม่แล้วคิดดอกเบี้ยบนดอกเบี้ยคงค้างและหรือค่าธรรมเนียมในจำนวนเงินที่ทบเข้ากันนั้นอีก ซึ่งเข้าข่ายความผิดตามข้อ 7 และต้องระวางโทษตามข้อ 17 ของประกาศคณะปฏิวัติ ฉบับที่ 58 ซึ่งปัจจุบันบริษัทฯ ได้ยุติการกระทำที่ฝ่าฝืนหลักเกณฑ์และเยียวยาลูกค้าที่ได้รับผลกระทบ ทั้งนี้ ผลการดำเนินคดีในชั้นพนักงานอัยการ (25 มีนาคม 2569) พนักงานอัยการได้ยื่นฟ้องบริษัทฯ นางดาวานภา พัชรชัย และนายศศิธร พัชรชัย รวม 3 คน ต่อศาลอาญาลดชั้น ปัจจุบันคดีอยู่ระหว่างการพิจารณาของศาล อย่างไรก็ตาม บริษัทฯ ประเมินว่าผลกระทบที่เกิดขึ้นไม่มีสาระสำคัญ และไม่ส่งผลกระทบต่อการดำเนินธุรกิจโดยรวม

(โปรดพิจารณารายละเอียดในส่วนที่ 2.1.2 การบริหารปัจจัยความเสี่ยง ของแบบ 69-PO-BASE)

หนังสือชี้ชวน  
โครงการหุ้นกู้  
SCAN HERE



หนังสือชี้ชวน  
หุ้นกู้ที่เสนอขายครั้งนี้  
SCAN HERE



## อัตราส่วนทางการเงินที่สำคัญของผู้ถือหุ้นกู้

อัตราส่วนทางการเงิน	ค่าเฉลี่ยอุตสาหกรรม (ล่าสุด) <sup>4</sup>	ปี 2568	ปี 2567	ปี 2566
ความสามารถในการชำระดอกเบี้ย (ICR) <sup>3</sup> (เท่า)	2.26	2.62	2.72	2.96
หนี้สินที่มีภาระดอกเบี้ยต่อกำไรก่อนดอกเบี้ยจ่าย ภาษีเงินได้ ค่าเสื่อมราคา และค่าตัดจำหน่าย (IBD/EBITDA ratio) (เท่า)	7.99	8.84	9.26	10.04
ความสามารถในการชำระภาระผูกพัน (DSCR) (เท่า)	0.24	0.38	0.25	0.24
หนี้สินที่มีภาระดอกเบี้ยต่อส่วนของผู้ถือหุ้นรวม (IBD/E ratio) <sup>1</sup> (เท่า)	1.99	3.33	3.51	3.60
เงินกู้ยืมจากสถาบันการเงินต่อหนี้สินที่มีภาระดอกเบี้ย (Loan/IBD) <sup>1</sup> (ร้อยละ)	36.28	21.73	25.32	25.73
อัตรากำไรจากการดำเนินงาน (EBIT margin) (ร้อยละ)	31.14	47.42	44.69	40.70
อัตราผลตอบแทนจากสินทรัพย์ (ROA) <sup>3</sup> (ร้อยละ)	5.80	8.03	7.77	7.18
อัตราส่วนผลตอบแทนผู้ถือหุ้น (ROE) <sup>3</sup> (ร้อยละ)	18.25	36.50	36.21	32.73
ส่วนต่างรายได้ดอกเบี้ยสุทธิ (NIM) (ร้อยละ)	15.70	13.72	14.19	14.89
ค่าเผื่อหนี้สงสัยจะสูญต่อเงินให้สินเชื่อรวม (allowance for doubtful account to total receivables ratio) (ร้อยละ)	3.84	3.61	3.72	3.61
อัตราส่วนสินเชื่อต่อคุณภาพ (NPL ratio) <sup>2</sup> (ร้อยละ)	3.31	2.53	2.75	3.11
อัตราส่วนสินเชื่อที่มีความเสี่ยงด้านเครดิตเพิ่มขึ้นอย่างมีนัยสำคัญ (Stage 2 ratio) (ร้อยละ)	12.26	7.32	7.88	9.76

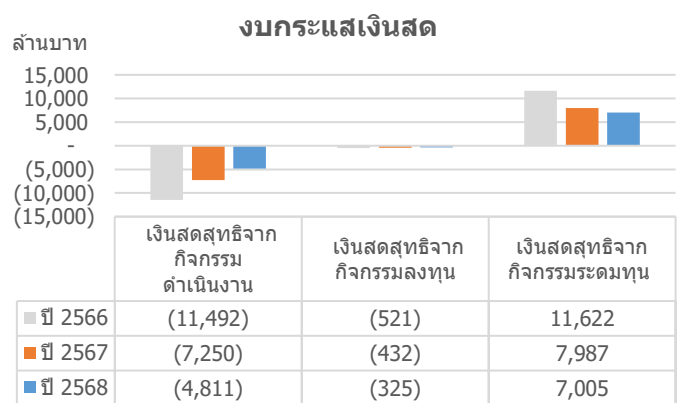
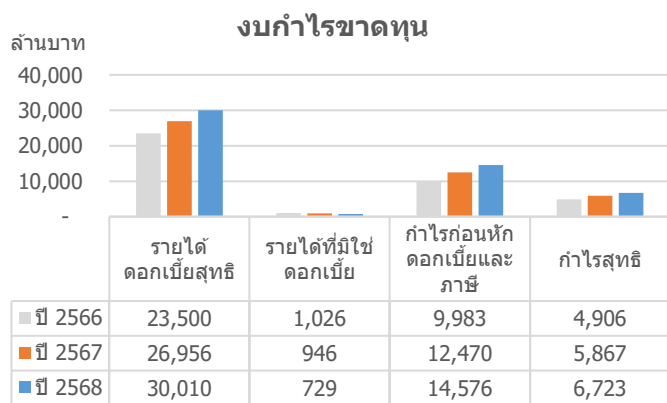
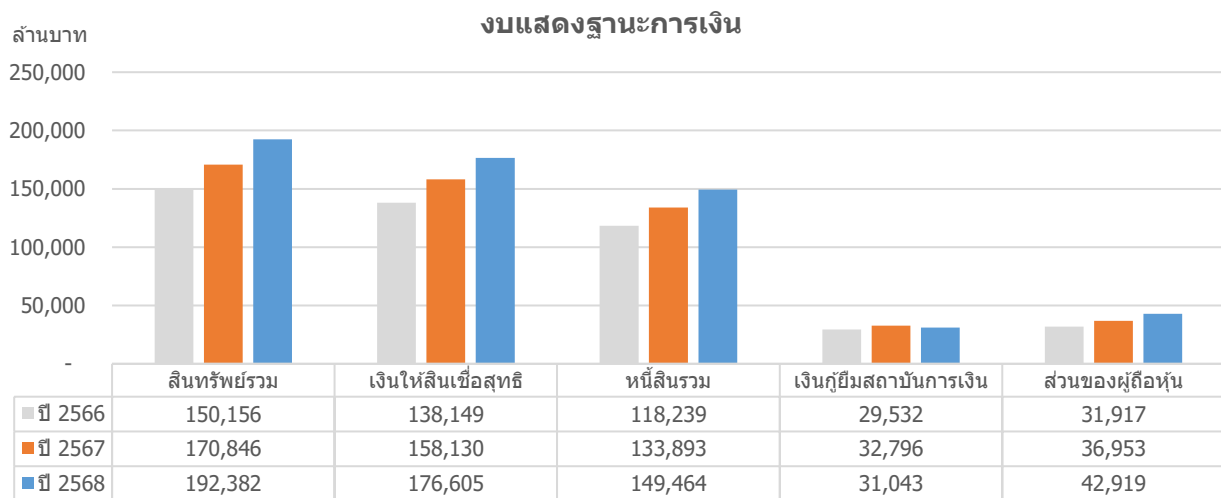
<sup>1</sup> ยิ่งสูงยิ่งแสดงถึงหนี้สินที่สูง

<sup>2</sup> ยิ่งสูงยิ่งแสดงถึงความเสี่ยงของผลประกอบการและความสามารถในการชำระหนี้

<sup>3</sup> ยิ่งสูงแสดงถึงความสามารถในการชำระคืนหนี้สูง

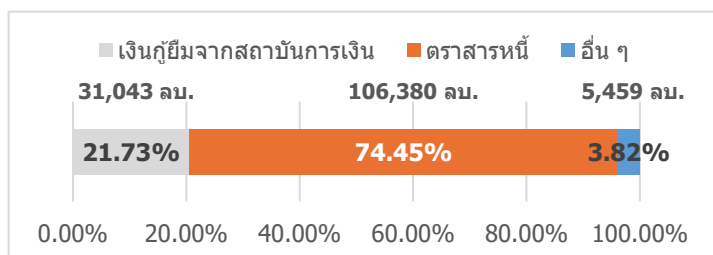
<sup>4</sup> อ้างอิงข้อมูล ในกลุ่มสินเชื่อส่วนบุคคล ปี พ.ศ. 2567 ซึ่งจัดทำโดยสมาคมตลาดตราสารหนี้ไทย

## สรุปฐานะการเงินและผลการดำเนินงานตามงบการเงินรวมย้อนหลัง 3 ปี หรือเท่าที่มีผลการดำเนินงานจริง

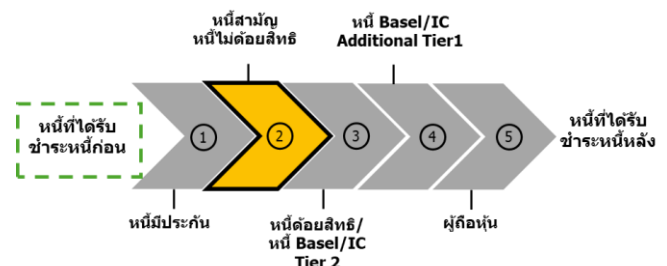


## สัดส่วนหนี้ที่มีภาระดอกเบี้ยของผู้ถือหุ้นกู้

ณ วันที่ 31 ธันวาคม พ.ศ. 2568



## ลำดับการได้รับชำระหนี้



\* อื่น ๆ ได้แก่ หนี้สินตามสัญญาเช่า

## ลักษณะพิเศษและความเสี่ยงสำคัญของหุ้นกู้

- การลงทุนในหุ้นกู้ไม่ใช่การฝากเงิน
- การจัดอันดับความน่าเชื่อถือของหุ้นกู้เป็นเพียงข้อมูลประกอบการตัดสินใจลงทุนเท่านั้น มิใช่สิ่งชี้ว่าการซื้อขายตราสารหนี้ที่เสนอขาย และไม่ได้เป็นการรับประกันความสามารถในการชำระหนี้ของผู้ออกหุ้นกู้
- ตลาดตราสารหนี้ในประเทศไทยมีสภาพคล่องต่ำ การขายตราสารก่อนครบกำหนดไถ่ถอนในตลาดรองนั้นอาจได้รับมูลค่าขายตราสารลดลงหรือเพิ่มขึ้นได้ โดยขึ้นอยู่กับสภาวะและความต้องการของตลาดในขณะนั้น
- ผู้ลงทุนอาจต้องพร้อมถือหุ้นกัจจนครบกำหนด เนื่องจากการขายก่อนครบกำหนดอาจทำได้ยาก หรือขายได้ต่ำกว่ามูลค่าที่ตราไว้หรือราคาซื้อขาย
- มูลค่าทรัพย์สินหลักที่ใช้ในการประกอบธุรกิจที่ไม่มีภาระผูกพัน ณ วันที่ 31 ธันวาคม พ.ศ. 2568 ของผู้ออกหุ้นกัมีมูลค่าเท่ากับ 2,115 ล้านบาท และสัดส่วนมูลค่าทรัพย์สินหลักที่ใช้ในการประกอบธุรกิจที่ไม่มีภาระผูกพันต่อทรัพย์สินรวมตามงบการเงินเฉพาะกิจการของผู้ออกหุ้นกู้ ณ วันที่ 31 ธันวาคม พ.ศ. 2568 เท่ากับร้อยละ 1.10
- ผู้ออกหุ้นกัมีการกำหนดข้อห้ามในการก่อภาระผูกพันเหนือทรัพย์สิน และ/หรือ รายได้สำคัญที่ใช้ในการประกอบธุรกิจของผู้ออกหุ้นกั อย่างไรก็ตาม ข้อกำหนดดังกล่าวมิได้ครอบคลุมถึงการก่อภาระผูกพันทั้งหมด และมีข้อยกเว้นให้ผู้ออกหุ้นกัสามารถก่อภาระผูกพันได้บางกรณี ตามที่ได้กำหนดไว้ในข้อกำหนดสิทธิ ซึ่งการก่อภาระผูกพันดังกล่าวอาจส่งผลให้ผู้ลงทุนในหุ้นกัมีสิทธิต่อยกกว่าเจ้าหนี้ที่มีบุริมสิทธิเหนือทรัพย์สินของผู้ออกหุ้นกันำไปก่อภาระผูกพันได้

## คำเตือนและข้อมูลแจ้งเตือนอื่น

- การอนุมัติจากสำนักงาน ก.ล.ด. ไม่ได้หมายความว่าแนะนำให้ลงทุน ประกันการชำระหนี้ ผลตอบแทน เงินต้น หรือรับรองความถูกต้องของข้อมูล
- ข้อมูลสรุปนี้เป็นส่วนหนึ่งของแบบแสดงรายการข้อมูลการเสนอขายตราสารหนี้ (MTN) (แบบ 69-PO-BASE) และร่างหนังสือชี้ชวน ซึ่งเป็นเพียงข้อมูลสรุปเกี่ยวกับการเสนอขาย ลักษณะและความเสี่ยงของหลักทรัพย์และบริษัทที่ออกและเสนอขายหลักทรัพย์ ดังนั้น ผู้ลงทุนต้องวิเคราะห์ความเสี่ยงและศึกษาข้อมูลจากแบบแสดงรายการข้อมูลการเสนอขายตราสารหนี้ (MTN) (แบบ 69-PO-BASE) และร่างหนังสือชี้ชวน
- ผู้ออกหุ้นกัไม่มีประวัติการผิดนัดชำระหนี้ดอกเบี้ยหรือเงินต้นของตราสารหนี้ หรือผิดนัดชำระหนี้เงินกู้ยืมจากธนาคารพาณิชย์ บริษัทเงินทุน บริษัทเครดิตฟองซิเอร์ หรือสถาบันการเงินที่มีกฎหมายเฉพาะจัดตั้งขึ้นโดยดูประวัติย้อนหลัง 3 ปีจากบริษัท ข้อมูลเครดิตแห่งชาติและงบการเงินที่ตรวจสอบโดยผู้สอบบัญชีรับอนุญาต
- ผู้ออกหุ้นกัไม่มีประวัติการใช้เงินผิดวัตถุประสงค์จากที่ได้แจ้งไว้ต่อสำนักงาน ก.ล.ด. หรือที่เปิดเผยไว้ในแบบแสดงรายการข้อมูล 3 ปีย้อนหลัง
- ผู้จัดการการจัดจำหน่ายหุ้นกั รวมถึงหน่วยขายของผู้จัดการการจัดจำหน่ายหุ้นกั มีความเกี่ยวข้องกับผู้ออกหุ้นกั และ/หรือ กลุ่มบริษัทของผู้ออกหุ้นกั ในลักษณะที่อาจก่อให้เกิด conflict of interest เช่น ผู้ออกหุ้นกั และ/หรือ กลุ่มบริษัทของผู้ออกหุ้นกั มีวงเงินสินเชื่ออยู่กับธนาคารพาณิชย์ในประเทศซึ่งรวมถึงผู้จัดการการจัดจำหน่ายหุ้นกั และ/หรือ ผู้จัดการการจัดจำหน่ายหุ้นกัอาจมีการซื้อขายหลักทรัพย์ที่ออกโดยผู้ออกหุ้นกั หรือซื้อขายหรือออกหลักทรัพย์/สัญญาซื้อขายล่วงหน้าที่มีการอ้างอิงถึงราคาของหลักทรัพย์ของผู้ออกหุ้นกั หรืออาจมีการซื้อขายหรือออกอนุพันธ์ทางการเงินที่มีการอ้างอิงถึงราคาของหลักทรัพย์ของผู้ออกหุ้นกั ฉะนั้น ผู้จัดการการจัดจำหน่ายหุ้นกั รวมถึงหน่วยขายของผู้จัดการการจัดจำหน่ายหุ้นกั อาจมีสถานะเป็นเจ้าหนี้ และ/หรือ ผู้ถือหุ้นของผู้ออกหุ้นกั และ/หรือ กลุ่มบริษัทของผู้ออกหุ้นกัด้วย ซึ่งเป็นไปตามธุรกิจปกติที่มีราคา/เงื่อนไขทั่วไปเป็นปกติ ของธนาคารพาณิชย์และบริษัทหลักทรัพย์ (แล้วแต่กรณี) นอกจากนี้ อาจมีการจัดทำบทวิเคราะห์หลักทรัพย์ของผู้ออกหุ้นกัด้วย ทั้งนี้ โปรดพิจารณารายละเอียดตามที่ระบุไว้ในข้อ 1.1 ผู้จัดการการจัดจำหน่ายหุ้นกั ส่วนที่ 2 ข้อมูลเกี่ยวกับการเสนอขายหุ้นกั ของแบบแสดงรายการข้อมูลการเสนอขายตราสารหนี้ (แบบ 69-PO-PRICING) และร่างหนังสือชี้ชวน
- ผู้แทนผู้ถือหุ้นกั ซึ่งได้แก่ ธนาคารกรุงศรีอยุธยา จำกัด (มหาชน) มีสถานะเป็นเจ้าหนี้ของผู้ออกหุ้นกั
- การเสนอขายหุ้นกัในครั้งนี้ 3/2569 นี้ ผู้ออกหุ้นกัมีการเสนอขายหุ้นกัทั้งหมดจำนวน 5 ชุด โดยหุ้นกัแต่ละชุดอาจมีอายุของหุ้นกั และ/หรือ ระดับความเสี่ยงของหุ้นกัแตกต่างกัน โดยหุ้นกัที่มีอายุมากกว่าจะมีระดับความเสี่ยงที่สูงกว่า



## Factsheet

บริษัท เมืองไทย แคปปิตอล จำกัด (มหาชน) ("ผู้ออกหุ้นกู้" หรือ "บริษัทฯ")

ลักษณะการประกอบธุรกิจ: ให้บริการสินเชื่อทะเบียนรถ สินเชื่อโฉนดที่ดิน และ สินเชื่อส่วนบุคคลแก่ลูกค้ารายย่อยที่เป็นบุคคลธรรมดาทั่วไป

สถานะการเป็นบริษัทจดทะเบียนในตลาดหลักทรัพย์แห่งประเทศไทย (listed):  เป็น  ไม่เป็น

เสนอขายหุ้นกู้ระยะยาว ชนิดระบุชื่อผู้ถือ ประเภทไม่ด้อยสิทธิ สกุลเงินบาท ไม่มีประกัน และมีผู้แทนผู้ถือหุ้นกู้

"หุ้นกู้ของบริษัท เมืองไทย แคปปิตอล จำกัด (มหาชน) ครั้งที่ 3/2569 ชุดที่ 3 ครบกำหนดไถ่ถอนปี พ.ศ. 2575" ("หุ้นกู้")

เสนอขายวันที่ 26 – 28 พฤษภาคม พ.ศ. 2569

## ลักษณะตราสารหนี้

อายุ:	5 ปี 11 เดือน 26 วัน
อัตราดอกเบี้ย:	คงที่ร้อยละ [3.35 – 3.45] ต่อปี
งวดการชำระดอกเบี้ย:	ทุกงวด 3 เดือน (โดยดอกเบี้ยงวดสุดท้ายจะมีระยะเวลา 2 เดือน 26 วัน)
มูลค่าการเสนอขายรวม:	ไม่เกิน [•] บาท
วัตถุประสงค์การใช้เงิน:	[เพื่อชำระคืนหนี้จากการออกตราสารหนี้ (roll-over) และ/หรือ ซื้อทรัพย์สินลงทุน หรือเป็นเงินค่าใช้จ่ายในกิจการที่เกี่ยวข้องกับการดำเนินธุรกิจในปัจจุบัน]
ผู้แทนผู้ถือหุ้นกู้:	ธนาคารกรุงศรีอยุธยา จำกัด (มหาชน)

## ระดับความเสี่ยง

(พิจารณาจากอายุตราสารและอันดับความน่าเชื่อถือ)



## ผลตอบแทนของตราสารรุ่นอื่นในตลาด (YTM)

หุ้นกู้ที่มีอายุและอันดับความน่าเชื่อถือเท่ากัน (หรือใกล้เคียงกัน)

ให้ผลตอบแทนร้อยละ [•] ต่อปี (ณ วันที่ 8 เมษายน พ.ศ. 2569)

หมายเหตุ: หุ้นกู้ที่มีอายุไม่เต็มปีจะใช้อัตราผลตอบแทนอ้างอิงที่มาจากการคำนวณ

## อันดับความน่าเชื่อถือของหุ้นกู้

อันดับ: "A-(tha)" แนวโน้มอันดับเครดิต -

เมื่อวันที่: 7 เมษายน พ.ศ. 2569

โดย: บริษัท พีทีที เทรดดิ้งส์ (ประเทศไทย) จำกัด

## รายละเอียดสำคัญอื่น

วันที่ออกหุ้นกู้:	วันที่ 29 พฤษภาคม พ.ศ. 2569
วันที่ครบกำหนดไถ่ถอนหุ้นกู้:	วันที่ 25 พฤษภาคม พ.ศ. 2575
ประเภทการเสนอขาย:	เสนอขายต่อผู้ลงทุนทั่วไป และผู้ลงทุนสถาบัน

**ผู้จัดการการจัดจำหน่ายหุ้นกู้** สำหรับการเสนอขายหุ้นกู้ต่อผู้ลงทุนทั่วไป และ ผู้ลงทุนสถาบัน (เฉพาะผู้ลงทุนสถาบันที่เป็นบุคคลธรรมดาเท่านั้นและให้จองซื้อในฐานะผู้ลงทุนทั่วไป): ธนาคารกรุงเทพ จำกัด (มหาชน) ธนาคาร ซีไอเอ็มบี ไทย จำกัด (มหาชน) ธนาคารไทยพาณิชย์ จำกัด (มหาชน) บริษัทหลักทรัพย์ เกียรตินาคินภัทร จำกัด (มหาชน) บริษัทหลักทรัพย์กรุงไทย เอ็กซ์สปริง จำกัด บริษัทหลักทรัพย์ เมย์แบงก์ (ประเทศไทย) จำกัด (มหาชน) บริษัทหลักทรัพย์ ทีทีบี เวลธ์ จำกัด (มหาชน) บริษัทหลักทรัพย์ บลูเบลล์ จำกัด บริษัทหลักทรัพย์ บียอนด์ จำกัด มหาชน บริษัทหลักทรัพย์ เอเชีย พลัส จำกัด บริษัทหลักทรัพย์ ดาโอ (ประเทศไทย) จำกัด (มหาชน) บริษัทหลักทรัพย์ หยวนต้า (ประเทศไทย) จำกัด บริษัทหลักทรัพย์ ซีจีเอส อินเทอร์เน็ตชั่งแนล (ประเทศไทย) จำกัด บริษัทหลักทรัพย์ โกลเบล็ก จำกัด บริษัทหลักทรัพย์ กรุงศรี จำกัด (มหาชน) บริษัทหลักทรัพย์ แลนด์ แอนด์ เฮาส์ จำกัด (มหาชน)

**ผู้จัดการการจัดจำหน่ายหุ้นกู้** สำหรับการเสนอขายหุ้นกู้ต่อผู้ลงทุนทั่วไป และ ผู้ลงทุนสถาบัน: ธนาคารกสิกรไทย จำกัด (มหาชน)  
นายทะเบียนหุ้นกู้: ธนาคารกรุงศรีอยุธยา จำกัด (มหาชน)

## ข้อกำหนดในการดำรงอัตราส่วนทางการเงิน

ผู้ออกหุ้นกู้จะดำรงไว้ซึ่งอัตราส่วนของ "หนี้สิน" ต่อ "ส่วนของผู้ถือหุ้น" (Debt to Equity Ratio) เป็นอัตราส่วนไม่เกิน 7:1 ณ วันสิ้นงวดบัญชีของแต่ละปี ตลอดอายุของหุ้นกู้ (ณ วันที่ 31 ธันวาคม พ.ศ. 2568 เท่ากับ 3.48 เท่า)

ทั้งนี้ โปรดพิจารณาค่าจำกัดความของ "หนี้สิน" (Debt) และ "ส่วนของผู้ถือหุ้น" (Shareholders' Equity) รวมถึงรายละเอียดเพิ่มเติมในข้อ 7.2 (ด) ของข้อกำหนดสิทธิ

## ความเสี่ยงของผู้ออกหุ้นกู้

**ความเสี่ยงเรื่องความสามารถในการชำระคืนหนี้ตราสารหนี้** บริษัทฯ มีการออกตราสารหนี้อย่างต่อเนื่องเพื่อนำเงินไปใช้เพื่อเป็นเงินทุนหมุนเวียนในการดำเนินธุรกิจ รองรับการขายธุรกิจของ บริษัทฯ และไปใช้เพื่อชำระคืนตราสารหนี้ที่ครบกำหนด รวมถึงใช้เป็นเงินทุนหมุนเวียนของบริษัทฯ โดย ณ วันที่ 31 ธันวาคม 2568 บริษัทฯ มีอัตราส่วนความสามารถในการชำระดอกเบี้ย (interest coverage ratio) ที่ 2.62 เท่า ซึ่งอยู่ในระดับที่เพียงพอ และมีอัตราส่วนความสามารถในการชำระภาระผูกพัน (debt service coverage ratio) ที่ 0.38 เท่า ซึ่งน้อยกว่า 1 เท่า สะท้อนว่า บริษัทฯ มีความตึงตัวในการชำระคืนหนี้สินที่จะครบกำหนด ภายใน 1 ปี จึงทำให้บริษัทฯ ต้องจัดหากระแสเงินสดจากการจัดหาเงินเพิ่มเติม อย่างไรก็ตาม อย่างไรก็ดี อัตราส่วนดังกล่าวเป็นไปตามปกติของธุรกิจให้บริการปล่อยสินเชื่อ ซึ่งหากบริษัทฯ ไม่มีการออกหุ้นกู้ใหม่ บริษัทฯ เชื่อว่าจะสามารถจัดหาเงินกู้ยืมใหม่จากแหล่งอื่นๆ เพื่อชำระคืนหนี้สินเดิมและรวมไปถึงการชะลอการปล่อยสินเชื่อใหม่เพื่อสร้างกระแสเงินสดจากการชำระคืนเงินกู้ให้แก่บริษัทฯ โดย ณ วันที่ 31 ธันวาคม 2568 บริษัทฯ มีวงเงินกู้ยืมจากสถาบันการเงินคงเหลือที่สามารถเบิกใช้ได้ โดยแบ่งเป็นวงเงินระยะสั้น จำนวน 7,380 ล้านบาท และวงเงินระยะยาว 200 ล้านเหรียญสหรัฐ

**ความเสี่ยงด้านคุณภาพของสินเชื่อ** บริษัทฯ ให้บริการสินเชื่อแก่ลูกค้ารายย่อยที่มีรายได้ไม่แน่นอน และอาจส่งผลกระทบต่อโอกาสในการคืนชำระหนี้ค่อนข้างสูง ดังนั้น ผู้ออกหุ้นกู้จะได้รับผลกระทบ โดยทำให้สินเชื่อที่ไม่ก่อให้เกิดรายได้ของผู้ออกหุ้นกู้เพิ่มสูงขึ้น ซึ่งจะส่งผลกระทบต่อรายได้

**ความเสี่ยงจากการติดตามเก็บหนี้** เนื่องจากหลักประกันส่วนใหญ่ของบริษัทฯ เป็นรถจักรยานยนต์และรถยนต์ ซึ่งมีความยากในการติดตามมากกว่าหลักประกันที่เป็นที่ดิน รวมถึงบริษัทฯ ไม่สามารถรับประกันได้ว่า บริษัทฯ จะสามารถติดตามหนี้กับลูกค้าได้ทุกราย

**ความเสี่ยงจากการถูกกล่าวโทษโดยธนาคารแห่งประเทศไทย (ธปท.)** เมื่อวันที่ 5 สิงหาคม พ.ศ. 2568 บริษัทฯ ถูกกล่าวโทษเรื่องการฝ่าฝืนหรือไม่ปฏิบัติตามหลักเกณฑ์ที่ ธปท. กำหนด ในส่วนของสินเชื่อ 2 ประเภท เกี่ยวกับการปิดสัญญาเดิมและนำดอกเบี้ยคงค้างและค่าธรรมเนียมตามสัญญาเดิมมารวมเป็นเงินต้นตามสัญญาใหม่แล้วคิดดอกเบี้ยบนดอกเบี้ยคงค้างและหรือค่าธรรมเนียมในจำนวนเงินที่ทบเข้ากันนั้นอีก ซึ่งเข้าข่ายความผิดตามข้อ 7 และต้องระวางโทษตามข้อ 17 ของประกาศคณะปฏิวัติ ฉบับที่ 58 ซึ่งปัจจุบันบริษัทฯ ได้ยุติการกระทำที่ฝ่าฝืนหลักเกณฑ์และเยียวยาลูกค้าที่ได้รับผลกระทบ ทั้งนี้ ผลการดำเนินคดีในชั้นพนักงานอัยการ (25 มีนาคม 2569) พนักงานอัยการได้ยื่นฟ้องบริษัทฯ นางดาวานภา พัชรชัย และนายศีกษิต พัชรชัย รวม 3 คน ต่อศาลอาญาศาลชั้นต้น ปัจจุบันคดีอยู่ระหว่างการพิจารณาของศาล อย่างไรก็ตาม บริษัทฯ ประเมินว่าผลกระทบที่เกิดขึ้นไม่มีสาระสำคัญ และไม่ส่งผลกระทบต่อผลการดำเนินงานโดยรวม

(โปรดพิจารณารายละเอียดในส่วนที่ 2.1.2 การบริหารปัจจัยความเสี่ยง ของแบบ 69-PO-BASE)

หนังสือชี้ชวน  
โครงการหุ้นกู้  
SCAN HEREหนังสือชี้ชวน  
หุ้นกู้ที่เสนอขายครั้งนี้  
SCAN HERE

## อัตราส่วนทางการเงินที่สำคัญของผู้ถือหุ้นกู้

อัตราส่วนทางการเงิน	ค่าเฉลี่ยอุตสาหกรรม (ล่าสุด) <sup>4</sup>	ปี 2568	ปี 2567	ปี 2566
ความสามารถในการชำระดอกเบี้ย (ICR) <sup>3</sup> (เท่า)	2.26	2.62	2.72	2.96
หนี้สินที่มีภาระดอกเบี้ยต่อกำไรก่อนดอกเบี้ยจ่าย ภาษีเงินได้ ค่าเสื่อมราคา และค่าตัดจำหน่าย (IBD/EBITDA ratio) (เท่า)	7.99	8.84	9.26	10.04
ความสามารถในการชำระภาระผูกพัน (DSCR) (เท่า)	0.24	0.38	0.25	0.24
หนี้สินที่มีภาระดอกเบี้ยต่อส่วนของผู้ถือหุ้นรวม (IBD/E ratio) <sup>1</sup> (เท่า)	1.99	3.33	3.51	3.60
เงินกู้ยืมจากสถาบันการเงินต่อหนี้สินที่มีภาระดอกเบี้ย (Loan/IBD) <sup>1</sup> (ร้อยละ)	36.28	21.73	25.32	25.73
อัตรากำไรจากการดำเนินงาน (EBIT margin) (ร้อยละ)	31.14	47.42	44.69	40.70
อัตราผลตอบแทนจากสินทรัพย์ (ROA) <sup>3</sup> (ร้อยละ)	5.80	8.03	7.77	7.18
อัตราส่วนผลตอบแทนผู้ถือหุ้น (ROE) <sup>3</sup> (ร้อยละ)	18.25	36.50	36.21	32.73
ส่วนต่างรายได้ดอกเบี้ยสุทธิ (NIM) (ร้อยละ)	15.70	13.72	14.19	14.89
ค่าเผื่อหนี้สงสัยจะสูญต่อเงินให้สินเชื่อรวม (allowance for doubtful account to total receivables ratio) (ร้อยละ)	3.84	3.61	3.72	3.61
อัตราส่วนสินเชื่อต่อคุณภาพ (NPL ratio) <sup>2</sup> (ร้อยละ)	3.31	2.53	2.75	3.11
อัตราส่วนสินเชื่อที่มีความเสี่ยงด้านเครดิตเพิ่มขึ้นอย่างมีนัยสำคัญ (Stage 2 ratio) (ร้อยละ)	12.26	7.32	7.88	9.76

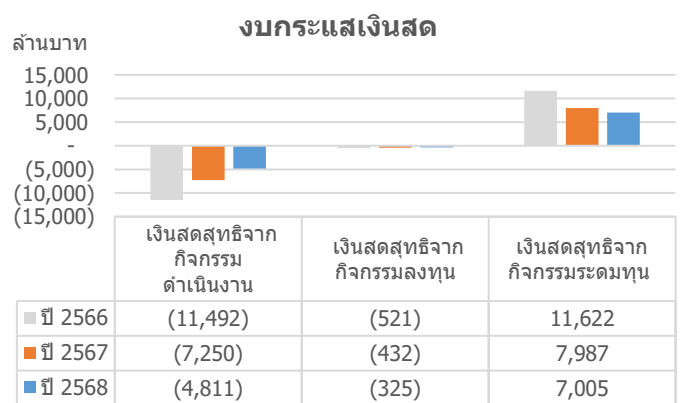
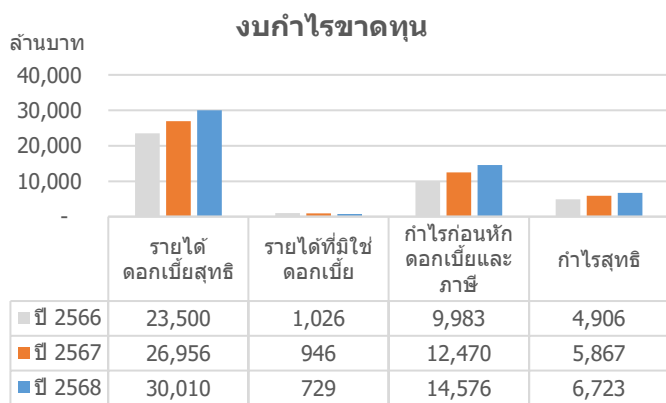
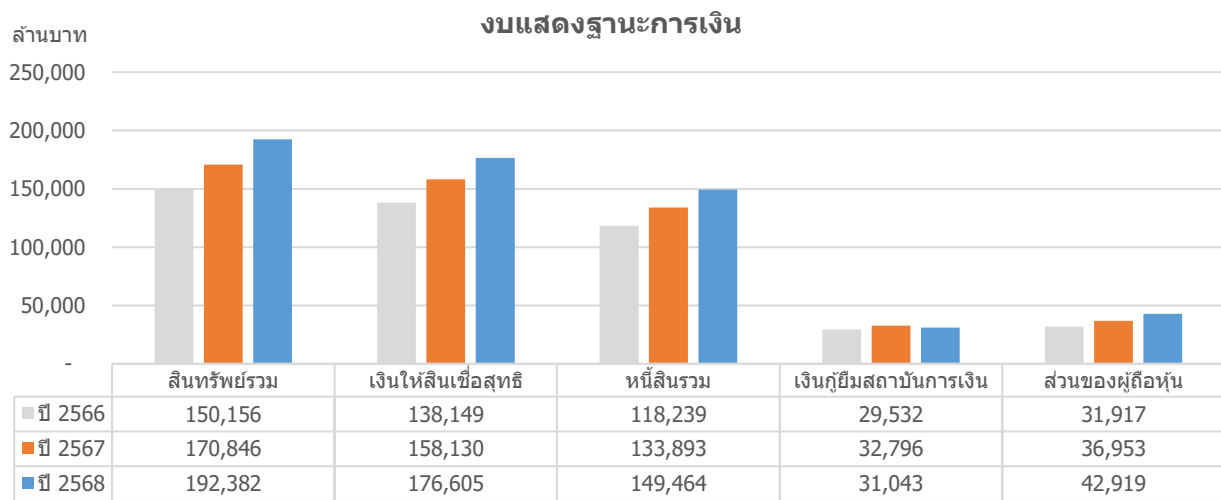
<sup>1</sup> ยิ่งสูงยิ่งแสดงถึงหนี้สินที่สูง

<sup>2</sup> ยิ่งสูงยิ่งแสดงถึงความเสี่ยงของผลประกอบการและความสามารถในการชำระหนี้

<sup>3</sup> ยิ่งสูงแสดงถึงความสามารถในการชำระคืนหนี้สูง

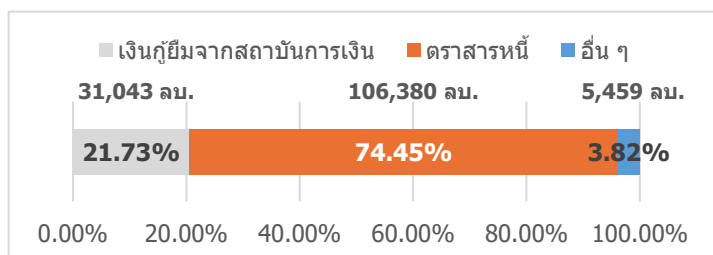
<sup>4</sup> อ้างอิงข้อมูล ในกลุ่มสินเชื่อส่วนบุคคล ปี พ.ศ. 2567 ซึ่งจัดทำโดยสมาคมตลาดตราสารหนี้ไทย

## สรุปฐานะการเงินและผลการดำเนินงานตามงบการเงินรวมย้อนหลัง 3 ปี หรือเท่าที่มีผลการดำเนินงานจริง

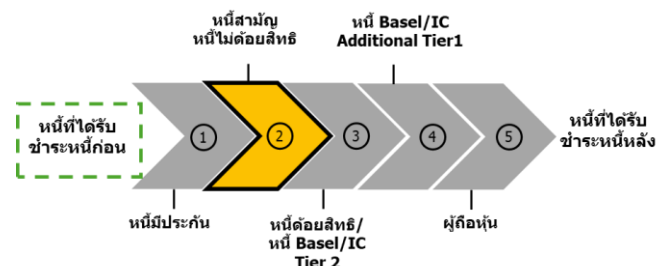


## สัดส่วนหนี้ที่มีภาระดอกเบี้ยของผู้ถือหุ้นกู้

ณ วันที่ 31 ธันวาคม พ.ศ. 2568



## ลำดับการได้รับชำระหนี้



\* อื่น ๆ ได้แก่ หนี้สินตามสัญญาเช่า

## ลักษณะพิเศษและความเสี่ยงสำคัญของหุ้นกู้

- การลงทุนในหุ้นกู้ไม่ใช่การฝากเงิน
- การจัดอันดับความน่าเชื่อถือของหุ้นกู้เป็นเพียงข้อมูลประกอบการตัดสินใจลงทุนเท่านั้น มิใช่สิ่งชี้ว่าการซื้อขายตราสารหนี้ที่เสนอขาย และไม่ได้เป็นการรับประกันความสามารถในการชำระหนี้ของผู้ออกหุ้นกู้
- ตลาดตราสารหนี้ในประเทศไทยมีสภาพคล่องต่ำ การขายตราสารก่อนครบกำหนดไถ่ถอนในตลาดรองนั้นอาจได้รับมูลค่าขายตราสารลดลงหรือเพิ่มขึ้นได้ โดยขึ้นอยู่กับสภาวะและความต้องการของตลาดในขณะนั้น
- ผู้ลงทุนอาจต้องพร้อมถือหุ้นกัจจนครบกำหนด เนื่องจากการขายก่อนครบกำหนดอาจทำได้ยาก หรือขายได้ต่ำกว่ามูลค่าที่ตราไว้หรือราคาซื้อขาย
- มูลค่าทรัพย์สินหลักที่ใช้ในการประกอบธุรกิจที่ไม่มีภาระผูกพัน ณ วันที่ 31 ธันวาคม พ.ศ. 2568 ของผู้ออกหุ้นกัมีมูลค่าเท่ากับ 2,115 ล้านบาท และสัดส่วนมูลค่าทรัพย์สินหลักที่ใช้ในการประกอบธุรกิจที่ไม่มีภาระผูกพันต่อทรัพย์สินรวมตามงบการเงินเฉพาะกิจการของผู้ออกหุ้นกู้ ณ วันที่ 31 ธันวาคม พ.ศ. 2568 เท่ากับร้อยละ 1.10
- ผู้ออกหุ้นกัมีการกำหนดข้อห้ามในการก่อภาระผูกพันเหนือทรัพย์สิน และ/หรือ รายได้สำคัญที่ใช้ในการประกอบธุรกิจของผู้ออกหุ้นกั อย่างไรก็ตาม ข้อกำหนดดังกล่าวมิได้ครอบคลุมถึงการก่อภาระผูกพันทั้งหมด และมีข้อยกเว้นให้ผู้ออกหุ้นกัสามารถก่อภาระผูกพันได้บางกรณี ตามที่ได้กำหนดไว้ในข้อกำหนดสิทธิ ซึ่งการก่อภาระผูกพันดังกล่าวอาจส่งผลให้ผู้ลงทุนในหุ้นกัมีสิทธิต่อยกกว่าเจ้าหนี้ที่มีบุริมสิทธิเหนือทรัพย์สินของผู้ออกหุ้นกันำไปก่อภาระผูกพันได้

## คำเตือนและข้อมูลแจ้งเตือนอื่น

- การอนุมัติจากสำนักงาน ก.ล.ด. ไม่ได้หมายความว่าแนะนำให้ลงทุน ประกันการชำระหนี้ ผลตอบแทน เงินต้น หรือรับรองความถูกต้องของข้อมูล
- ข้อมูลสรุปนี้เป็นส่วนหนึ่งของแบบแสดงรายการข้อมูลการเสนอขายตราสารหนี้ (MTN) (แบบ 69-PO-BASE) และร่างหนังสือชี้ชวน ซึ่งเป็นเพียงข้อมูลสรุปเกี่ยวกับการเสนอขาย ลักษณะและความเสี่ยงของหลักทรัพย์และบริษัทที่ออกและเสนอขายหลักทรัพย์ ดังนั้น ผู้ลงทุนต้องวิเคราะห์ความเสี่ยงและศึกษาข้อมูลจากแบบแสดงรายการข้อมูลการเสนอขายตราสารหนี้ (MTN) (แบบ 69-PO-BASE) และร่างหนังสือชี้ชวน
- ผู้ออกหุ้นกัไม่มีประวัติการผิดนัดชำระหนี้ดอกเบี้ยหรือเงินต้นของตราสารหนี้ หรือผิดนัดชำระหนี้เงินกู้ยืมจากธนาคารพาณิชย์ บริษัทเงินทุน บริษัทเครดิตฟองซิเอร์ หรือสถาบันการเงินที่มีกฎหมายเฉพาะจัดตั้งขึ้นโดยดูประวัติย้อนหลัง 3 ปีจากบริษัท ข้อมูลเครดิตแห่งชาติและงบการเงินที่ตรวจสอบโดยผู้สอบบัญชีรับอนุญาต
- ผู้ออกหุ้นกัไม่มีประวัติการใช้เงินผิดวัตถุประสงค์จากที่ได้แจ้งไว้ต่อสำนักงาน ก.ล.ด. หรือที่เปิดเผยไว้ในแบบแสดงรายการข้อมูล 3 ปีย้อนหลัง
- ผู้จัดการการจัดจำหน่ายหุ้นกั รวมถึงหน่วยขายของผู้จัดการการจัดจำหน่ายหุ้นกั มีความเกี่ยวข้องกับผู้ออกหุ้นกั และ/หรือ กลุ่มบริษัทของผู้ออกหุ้นกั ในลักษณะที่อาจก่อให้เกิด conflict of interest เช่น ผู้ออกหุ้นกั และ/หรือ กลุ่มบริษัทของผู้ออกหุ้นกั มีวงเงินสินเชื่ออยู่กับธนาคารพาณิชย์ในประเทศซึ่งรวมถึงผู้จัดการการจัดจำหน่ายหุ้นกั และ/หรือ ผู้จัดการการจัดจำหน่ายหุ้นกัอาจมีการซื้อขายหลักทรัพย์ที่ออกโดยผู้ออกหุ้นกั หรือซื้อขายหรือออกหลักทรัพย์/สัญญาซื้อขายล่วงหน้าที่มีการอ้างอิงถึงราคาของหลักทรัพย์ของผู้ออกหุ้นกั หรืออาจมีการซื้อขายหรือออกอนุพันธ์ทางการเงินที่มีการอ้างอิงถึงราคาของหลักทรัพย์ของผู้ออกหุ้นกั ฉะนั้น ผู้จัดการการจัดจำหน่ายหุ้นกั รวมถึงหน่วยขายของผู้จัดการการจัดจำหน่ายหุ้นกั อาจมีสถานะเป็นเจ้าหนี้ และ/หรือ ผู้ถือหุ้นของผู้ออกหุ้นกั และ/หรือ กลุ่มบริษัทของผู้ออกหุ้นกัด้วย ซึ่งเป็นไปตามธุรกิจปกติที่มีราคา/เงื่อนไขทั่วไปเป็นปกติ ของธนาคารพาณิชย์และบริษัทหลักทรัพย์ (แล้วแต่กรณี) นอกจากนี้ อาจมีการจัดทำบทวิเคราะห์หลักทรัพย์ของผู้ออกหุ้นกัด้วย ทั้งนี้ โปรดพิจารณารายละเอียดตามที่ระบุไว้ในข้อ 1.1 ผู้จัดการการจัดจำหน่ายหุ้นกั ส่วนที่ 2 ข้อมูลเกี่ยวกับการเสนอขายหุ้นกั ของแบบแสดงรายการข้อมูลการเสนอขายตราสารหนี้ (แบบ 69-PO-PRICING) และร่างหนังสือชี้ชวน
- ผู้แทนผู้ถือหุ้นกั ซึ่งได้แก่ ธนาคารกรุงศรีอยุธยา จำกัด (มหาชน) มีสถานะเป็นเจ้าหนี้ของผู้ออกหุ้นกั
- การเสนอขายหุ้นกัในครั้งนี้ 3/2569 นี้ ผู้ออกหุ้นกัมีการเสนอขายหุ้นกัทั้งหมดจำนวน 5 ชุด โดยหุ้นกัแต่ละชุดอาจมีอายุของหุ้นกั และ/หรือ ระดับความเสี่ยงของหุ้นกัแตกต่างกัน โดยหุ้นกัที่มีอายุมากกว่าจะมีระดับความเสี่ยงที่สูงกว่า



## Factsheet

บริษัท เมืองไทย แคปปิตอล จำกัด (มหาชน) ("ผู้ออกหุ้นกู้" หรือ "บริษัทฯ")

ลักษณะการประกอบธุรกิจ: ให้บริการสินเชื่อทะเบียนรถ สินเชื่อโฉนดที่ดิน และ สินเชื่อส่วนบุคคลแก่ลูกค้ารายย่อยที่เป็นบุคคลธรรมดาทั่วไป

สถานะการเป็นบริษัทจดทะเบียนในตลาดหลักทรัพย์แห่งประเทศไทย (listed):  เป็น  ไม่เป็น

เสนอขายหุ้นกู้ระยะยาว ชนิดระบุชื่อผู้ถือ ประเภทไม่ด้อยสิทธิ สกุลเงินบาท ไม่มีประกัน และมีผู้แทนผู้ถือหุ้นกู้

"หุ้นกู้ของบริษัท เมืองไทย แคปปิตอล จำกัด (มหาชน) ครั้งที่ 3/2569 ชุดที่ 4 ครบกำหนดไถ่ถอนปี พ.ศ. 2577" ("หุ้นกู้")

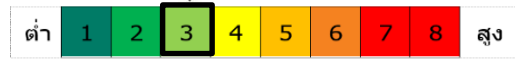
เสนอขายวันที่ 26 – 28 พฤษภาคม พ.ศ. 2569

## ลักษณะตราสารหนี้

อายุ:	8 ปี 1 วัน
อัตราดอกเบี้ย:	คงที่ร้อยละ [3.85 – 3.95] ต่อปี
งวดการชำระดอกเบี้ย:	ทุกงวด 3 เดือน (โดยดอกเบี้ยงวดสุดท้ายจะมีระยะเวลา 2 เดือน 1 วัน)
มูลค่าการเสนอขายรวม:	ไม่เกิน [•] บาท
วัตถุประสงค์การใช้เงิน:	[เพื่อชำระคืนหนี้จากการออกตราสารหนี้ (roll-over) และ/หรือ ซื้อทรัพย์สินลงทุน หรือเป็นเงินค่าใช้จ่ายในกิจการที่เกี่ยวข้องกับการดำเนินธุรกิจในปัจจุบัน]
ผู้แทนผู้ถือหุ้นกู้:	ธนาคารกรุงศรีอยุธยา จำกัด (มหาชน)

## ระดับความเสี่ยง

(พิจารณาจากอายุตราสารและอันดับความน่าเชื่อถือ)



## ผลตอบแทนของตราสารรุ่นอื่นในตลาด (YTM)

หุ้นกู้ที่มีอายุและอันดับความน่าเชื่อถือเท่ากัน (หรือใกล้เคียงกัน)

ให้ผลตอบแทนร้อยละ [•] ต่อปี (ณ วันที่ 8 เมษายน พ.ศ. 2569)

หมายเหตุ: หุ้นกู้ที่มีอายุไม่เต็มปีจะใช้อัตราผลตอบแทนอ้างอิงที่มาจากการคำนวณ

## อันดับความน่าเชื่อถือของหุ้นกู้

อันดับ: "A-(tha)" แนวโน้มอันดับเครดิต -

เมื่อวันที่: 7 เมษายน พ.ศ. 2569

โดย: บริษัท พีทรี เรตติ้งส์ (ประเทศไทย) จำกัด

## รายละเอียดสำคัญอื่น

วันที่ออกหุ้นกู้:	วันที่ 29 พฤษภาคม พ.ศ. 2569
วันที่ครบกำหนดไถ่ถอนหุ้นกู้:	วันที่ 30 พฤษภาคม พ.ศ. 2575
ประเภทการเสนอขาย:	เสนอขายต่อผู้ลงทุนทั่วไป และผู้ลงทุนสถาบัน

**ผู้จัดการการจัดจำหน่ายหุ้นกู้** สำหรับการเสนอขายหุ้นกู้ต่อผู้ลงทุนทั่วไป และ ผู้ลงทุนสถาบัน (เฉพาะผู้ลงทุนสถาบันที่เป็นบุคคลธรรมดาเท่านั้นและให้จองซื้อในฐานะผู้ลงทุนทั่วไป): ธนาคารกรุงเทพ จำกัด (มหาชน) ธนาคาร ซีไอเอ็มบี ไทย จำกัด (มหาชน) ธนาคารไทยพาณิชย์ จำกัด (มหาชน) บริษัทหลักทรัพย์ เกียรตินาคินภัทร จำกัด (มหาชน) บริษัทหลักทรัพย์กรุงไทย เอ็กซ์สปริง จำกัด บริษัทหลักทรัพย์ เมย์แบงก์ (ประเทศไทย) จำกัด (มหาชน) บริษัทหลักทรัพย์ ทีทีบี เวลธ์ จำกัด (มหาชน) บริษัทหลักทรัพย์ บลูเบลล์ จำกัด บริษัทหลักทรัพย์ บียอนด์ จำกัด มหาชน บริษัทหลักทรัพย์ เอเชีย พลัส จำกัด บริษัทหลักทรัพย์ ดาโอ (ประเทศไทย) จำกัด (มหาชน) บริษัทหลักทรัพย์ หยวนต้า (ประเทศไทย) จำกัด บริษัทหลักทรัพย์ ซีจีเอส อินเทอร์เน็ตชั่นแนล (ประเทศไทย) จำกัด บริษัทหลักทรัพย์ โกลเบล็ก จำกัด บริษัทหลักทรัพย์ กรุงศรี จำกัด (มหาชน) บริษัทหลักทรัพย์ แลนด์ แอนด์ เฮ้าส์ จำกัด (มหาชน)

**ผู้จัดการการจัดจำหน่ายหุ้นกู้** สำหรับการเสนอขายหุ้นกู้ต่อผู้ลงทุนทั่วไป และ ผู้ลงทุนสถาบัน: ธนาคารกสิกรไทย จำกัด (มหาชน)  
นายทะเบียนหุ้นกู้: ธนาคารกรุงศรีอยุธยา จำกัด (มหาชน)

## ข้อกำหนดในการดำรงอัตราส่วนทางการเงิน

ผู้ออกหุ้นกู้จะดำรงไว้ซึ่งอัตราส่วนของ "หนี้สิน" ต่อ "ส่วนของผู้ถือหุ้น" (Debt to Equity Ratio) เป็นอัตราส่วนไม่เกิน 7:1 ณ วันสิ้นงวดบัญชีของแต่ละปี ตลอดอายุของหุ้นกู้ (ณ วันที่ 31 ธันวาคม พ.ศ. 2568 เท่ากับ 3.48 เท่า)

ทั้งนี้ โปรดพิจารณาค่าจำกัดความของ "หนี้สิน" (Debt) และ "ส่วนของผู้ถือหุ้น" (Shareholders' Equity) รวมถึงรายละเอียดเพิ่มเติมในข้อ 7.2 (ด) ของข้อกำหนดสิทธิ

## ความเสี่ยงของผู้ออกหุ้นกู้

**ความเสี่ยงเรื่องความสามารถในการชำระคืนหนี้ตราสารหนี้** บริษัทฯ มีการออกตราสารหนี้อย่างต่อเนื่องเพื่อนำเงินไปใช้เป็นเงินทุนหมุนเวียนในการดำเนินธุรกิจ รองรับการขยายธุรกิจของ บริษัทฯ และไปใช้เพื่อชำระคืนตราสารหนี้ที่ครบกำหนด รวมถึงใช้เป็นเงินทุนหมุนเวียนของบริษัทฯ โดย ณ วันที่ 31 ธันวาคม 2568 บริษัทฯ มีอัตราส่วนความสามารถในการชำระดอกเบี้ย (interest coverage ratio) ที่ 2.62 เท่า ซึ่งอยู่ในระดับที่เพียงพอ และมีอัตราส่วนความสามารถในการชำระภาระผูกพัน (debt service coverage ratio) ที่ 0.38 เท่า ซึ่งน้อยกว่า 1 เท่า สะท้อนว่า บริษัทฯ มีความตึงตัวในการชำระคืนหนี้สินที่จะครบกำหนด ภายใน 1 ปี จึงทำให้บริษัทฯ ต้องจัดหากระแสเงินสดจากการจัดหาเงินเพิ่มเติม อย่างไรก็ตาม อย่างไรก็ดี อัตราส่วนดังกล่าวเป็นไปตามปกติของธุรกิจให้บริการปล่อยสินเชื่อ ซึ่งหากบริษัทฯ ไม่มีการออกหุ้นกู้ใหม่ บริษัทฯ เชื่อว่าจะสามารถจัดหาเงินกู้ยืมใหม่จากแหล่งอื่นๆ เพื่อชำระคืนหนี้สินเดิมและรวมถึงการชะลอการปล่อยสินเชื่อใหม่เพื่อสร้างกระแสเงินสดจากการชำระคืนเงินกู้ให้แก่บริษัทฯ โดย ณ วันที่ 31 ธันวาคม 2568 บริษัทฯ มีวงเงินกู้ยืมจากสถาบันการเงินคงเหลือที่สามารถเบิกใช้ได้ โดยแบ่งเป็นวงเงินระยะสั้น จำนวน 7,380 ล้านบาท และวงเงินระยะยาว 200 ล้านดอลลาร์สหรัฐ

**ความเสี่ยงด้านคุณภาพของสินเชื่อ** บริษัทฯ ให้บริการสินเชื่อแก่ลูกค้ารายย่อยที่มีรายได้ไม่แน่นอน และอาจส่งผลกระทบต่อโอกาสในการผิดนัดชำระหนี้ค่อนข้างสูง ดังนั้น ผู้ออกหุ้นกู้จะได้รับผลกระทบ โดยทำให้สินเชื่อที่ไม่ก่อให้เกิดรายได้ของผู้ออกหุ้นกู้เพิ่มสูงขึ้น ซึ่งจะส่งผลกระทบต่อดำเนินงานได้

**ความเสี่ยงจากการติดตามเก็บหนี้** เนื่องจากหลักประกันส่วนใหญ่ของ บริษัทฯ เป็นรถจักรยานยนต์และรถยนต์ ซึ่งมีความยากในการติดตามมากกว่าหลักประกันที่เป็นที่ดิน รวมถึง บริษัทฯ ไม่สามารถรับประกันได้ว่า บริษัทฯ จะสามารถติดตามหนี้กับลูกค้าได้ทุกราย

**ความเสี่ยงจากการถูกกล่าวโทษโดยธนาคารแห่งประเทศไทย (ธปท.)** เมื่อวันที่ 5 สิงหาคม พ.ศ. 2568 บริษัทฯ ถูกกล่าวโทษเรื่องการฝ่าฝืนหรือไม่ปฏิบัติตามหลักเกณฑ์ที่ ธปท. กำหนด ในส่วนของสินเชื่อ 2 ประเภท เกี่ยวกับการปิดสัญญาเดิมและนำดอกเบี้ยคงค้างและค่าธรรมเนียมตามสัญญาเดิมมารวมเป็นเงินต้นตามสัญญาใหม่แล้วคิดดอกเบี้ยบนดอกเบี้ยคงค้างและหรือค่าธรรมเนียมในจำนวนเงินที่ทบเข้ากันนั้นอีก ซึ่งเข้าข่ายความผิดตามข้อ 7 และต้องระวางโทษตามข้อ 17 ของประกาศคณะปฏิวัติ ฉบับที่ 58 ซึ่งปัจจุบัน บริษัทฯ ได้ยุติการกระทำที่ฝ่าฝืนหลักเกณฑ์และเยียวยาลูกค้าที่ได้รับผลกระทบ ทั้งนี้ ผลการดำเนินคดีในชั้นพนักงานอัยการ (25 มีนาคม 2569) พนักงานอัยการได้ยื่นฟ้อง บริษัทฯ นางดาวานภา พัทธชัย และนายศีกษิต พัทธชัย รวม 3 คน ต่อศาลอาญาดังกล่าว ปัจจุบันคดีอยู่ระหว่างการพิจารณาของศาล อย่างไรก็ตาม บริษัทฯ ประเมินว่าผลกระทบที่เกิดขึ้นไม่มีสาระสำคัญ และไม่ส่งผลกระทบต่อภาระการดำเนินงานโดยรวม

(โปรดพิจารณารายละเอียดในส่วนที่ 2.1.2 การบริหารปัจจัยความเสี่ยง ของแบบ 69-PO-BASE)

หนังสือชี้ชวน  
โครงการหุ้นกู้  
SCAN HEREหนังสือชี้ชวน  
หุ้นกู้ที่เสนอขายครั้งนี้  
SCAN HERE

## อัตราส่วนทางการเงินที่สำคัญของผู้ถือหุ้นกู้

อัตราส่วนทางการเงิน	ค่าเฉลี่ยอุตสาหกรรม (ล่าสุด) <sup>4</sup>	ปี 2568	ปี 2567	ปี 2566
ความสามารถในการชำระดอกเบี้ย (ICR) <sup>3</sup> (เท่า)	2.26	2.62	2.72	2.96
หนี้สินที่มีภาระดอกเบี้ยต่อกำไรก่อนดอกเบี้ยจ่าย ภาษีเงินได้ ค่าเสื่อมราคา และค่าตัดจำหน่าย (IBD/EBITDA ratio) (เท่า)	7.99	8.84	9.26	10.04
ความสามารถในการชำระภาระผูกพัน (DSCR) (เท่า)	0.24	0.38	0.25	0.24
หนี้สินที่มีภาระดอกเบี้ยต่อส่วนของผู้ถือหุ้นรวม (IBD/E ratio) <sup>1</sup> (เท่า)	1.99	3.33	3.51	3.60
เงินกู้ยืมจากสถาบันการเงินต่อหนี้สินที่มีภาระดอกเบี้ย (Loan/IBD) <sup>1</sup> (ร้อยละ)	36.28	21.73	25.32	25.73
อัตรากำไรจากการดำเนินงาน (EBIT margin) (ร้อยละ)	31.14	47.42	44.69	40.70
อัตราผลตอบแทนจากสินทรัพย์ (ROA) <sup>3</sup> (ร้อยละ)	5.80	8.03	7.77	7.18
อัตราส่วนผลตอบแทนผู้ถือหุ้น (ROE) <sup>3</sup> (ร้อยละ)	18.25	36.50	36.21	32.73
ส่วนต่างรายได้ดอกเบี้ยสุทธิ (NIM) (ร้อยละ)	15.70	13.72	14.19	14.89
ค่าเผื่อหนี้สงสัยจะสูญต่อเงินให้สินเชื่อรวม (allowance for doubtful account to total receivables ratio) (ร้อยละ)	3.84	3.61	3.72	3.61
อัตราส่วนสินเชื่อต่อคุณภาพ (NPL ratio) <sup>2</sup> (ร้อยละ)	3.31	2.53	2.75	3.11
อัตราส่วนสินเชื่อที่มีความเสี่ยงด้านเครดิตเพิ่มขึ้นอย่างมีนัยสำคัญ (Stage 2 ratio) (ร้อยละ)	12.26	7.32	7.88	9.76

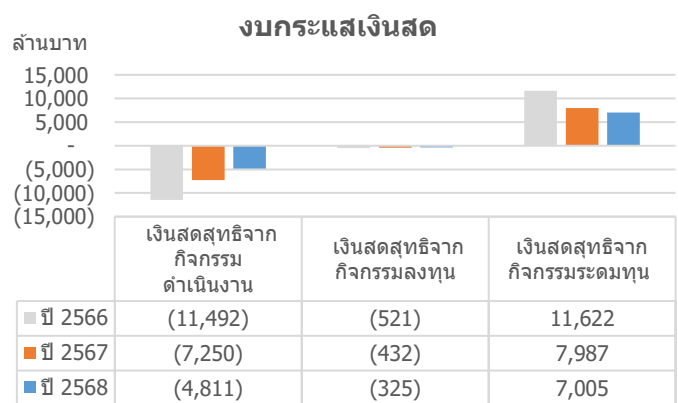
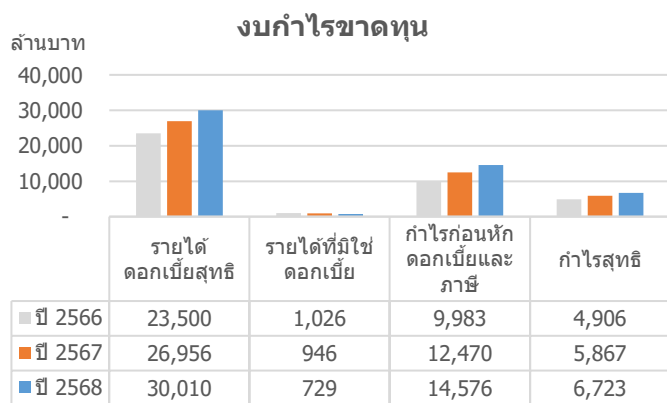
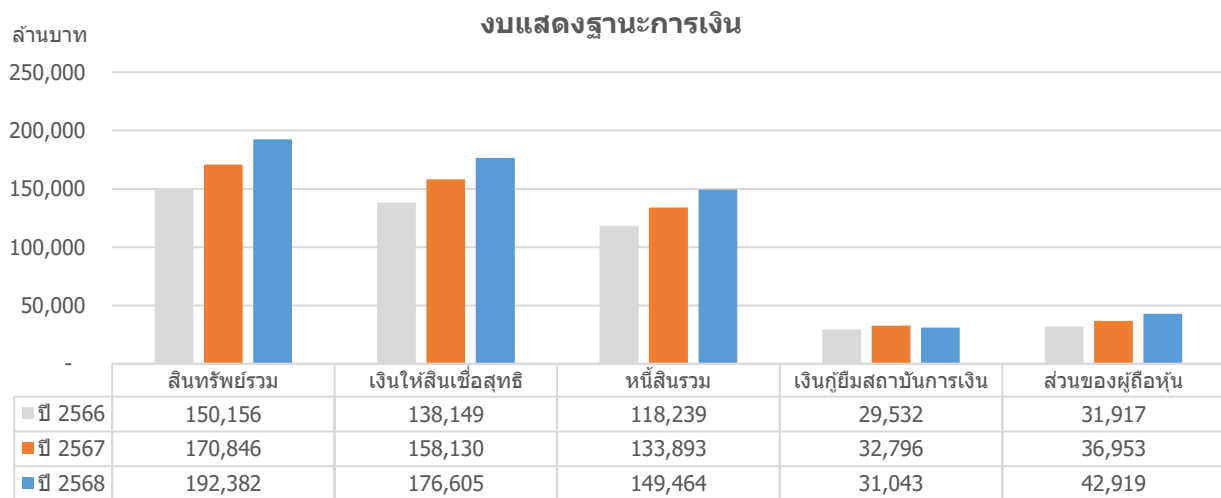
<sup>1</sup> ยิ่งสูงยิ่งแสดงถึงหนี้สินที่สูง

<sup>2</sup> ยิ่งสูงยิ่งแสดงถึงความเสี่ยงของผลประกอบการและความสามารถในการชำระหนี้

<sup>3</sup> ยิ่งสูงแสดงถึงความสามารถในการชำระคืนหนี้สูง

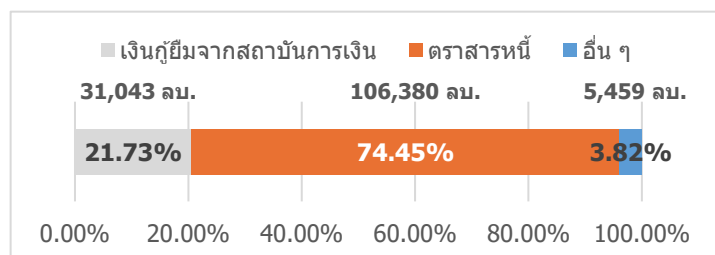
<sup>4</sup> อ้างอิงข้อมูล ในกลุ่มสินเชื่อส่วนบุคคล ปี พ.ศ. 2567 ซึ่งจัดทำโดยสมาคมตลาดตราสารหนี้ไทย

## สรุปฐานะการเงินและผลการดำเนินงานตามงบการเงินรวมย้อนหลัง 3 ปี หรือเท่าที่มีผลการดำเนินงานจริง

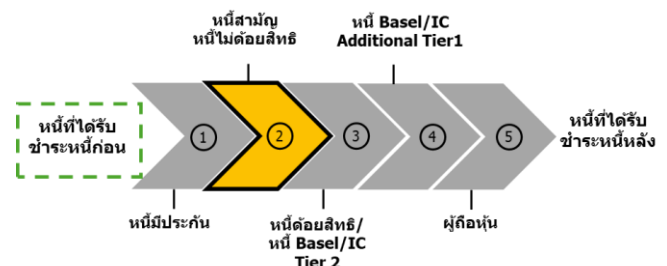


## สัดส่วนหนี้ที่มีภาระดอกเบี้ยของผู้ถือหุ้นกู้

ณ วันที่ 31 ธันวาคม พ.ศ. 2568



## ลำดับการได้รับชำระหนี้



\* อื่น ๆ ได้แก่ หนี้สินตามสัญญาเช่า

## ลักษณะพิเศษและความเสี่ยงสำคัญของหุ้นกู้

- การลงทุนในหุ้นกู้ไม่ใช่การฝากเงิน
- การจัดอันดับความน่าเชื่อถือของหุ้นกู้เป็นเพียงข้อมูลประกอบการตัดสินใจลงทุนเท่านั้น มิใช่สิ่งชี้ว่าการซื้อขายตราสารหนี้ที่เสนอขาย และไม่ได้เป็นการรับประกันความสามารถในการชำระหนี้ของผู้ออกหุ้นกู้
- ตลาดตราสารหนี้ในประเทศไทยมีสภาพคล่องต่ำ การขายตราสารก่อนครบกำหนดไถ่ถอนในตลาดรองนั้นอาจได้รับมูลค่าขายตราสารลดลงหรือเพิ่มขึ้นได้ โดยขึ้นอยู่กับสภาวะและความต้องการของตลาดในขณะนั้น
- ผู้ลงทุนอาจต้องพร้อมถือหุ้นกัจจนครบกำหนด เนื่องจากการขายก่อนครบกำหนดอาจทำได้ยาก หรือขายได้ต่ำกว่ามูลค่าที่ตราไว้หรือราคาซื้อขาย
- มูลค่าทรัพย์สินหลักที่ใช้ในการประกอบธุรกิจที่ไม่มีภาระผูกพัน ณ วันที่ 31 ธันวาคม พ.ศ. 2568 ของผู้ออกหุ้นกัมีมูลค่าเท่ากับ 2,115 ล้านบาท และสัดส่วนมูลค่าทรัพย์สินหลักที่ใช้ในการประกอบธุรกิจที่ไม่มีภาระผูกพันต่อทรัพย์สินรวมตามงบการเงินเฉพาะกิจการของผู้ออกหุ้นกู้ ณ วันที่ 31 ธันวาคม พ.ศ. 2568 เท่ากับร้อยละ 1.10
- ผู้ออกหุ้นกัมีการกำหนดข้อห้ามในการก่อภาระผูกพันเหนือทรัพย์สิน และ/หรือ รายได้สำคัญที่ใช้ในการประกอบธุรกิจของผู้ออกหุ้นกั อย่างไรก็ตาม ข้อกำหนดดังกล่าวมิได้ครอบคลุมถึงการก่อภาระผูกพันทั้งหมด และมีข้อยกเว้นให้ผู้ออกหุ้นกัสามารถก่อภาระผูกพันได้บางกรณี ตามที่ได้กำหนดไว้ในข้อกำหนดสิทธิ ซึ่งการก่อภาระผูกพันดังกล่าวอาจส่งผลให้ผู้ลงทุนในหุ้นกัมีสิทธิด้อยกว่าเจ้าหนี้ที่มีบุริมสิทธิเหนือทรัพย์สินของผู้ออกหุ้นกันำไปก่อภาระผูกพันได้

## คำเตือนและข้อมูลแจ้งเตือนอื่น

- การอนุมัติจากสำนักงาน ก.ล.ด. ไม่ได้หมายความว่าแนะนำให้ลงทุน ประกันการชำระหนี้ ผลตอบแทน เงินต้น หรือรับรองความถูกต้องของข้อมูล
- ข้อมูลสรุปนี้เป็นส่วนหนึ่งของแบบแสดงรายการข้อมูลการเสนอขายตราสารหนี้ (MTN) (แบบ 69-PO-BASE) และร่างหนังสือชี้ชวน ซึ่งเป็นเพียงข้อมูลสรุปเกี่ยวกับการเสนอขาย ลักษณะและความเสี่ยงของหลักทรัพย์และบริษัทที่ออกและเสนอขายหลักทรัพย์ ดังนั้น ผู้ลงทุนต้องวิเคราะห์ความเสี่ยงและศึกษาข้อมูลจากแบบแสดงรายการข้อมูลการเสนอขายตราสารหนี้ (MTN) (แบบ 69-PO-BASE) และร่างหนังสือชี้ชวน
- ผู้ออกหุ้นกัไม่มีประวัติการผิดนัดชำระหนี้ดอกเบี้ยหรือเงินต้นของตราสารหนี้ หรือผิดนัดชำระหนี้เงินกู้ยืมจากธนาคารพาณิชย์ บริษัทเงินทุน บริษัทเครดิตฟองซิเอร์ หรือสถาบันการเงินที่มีกฎหมายเฉพาะจัดตั้งขึ้นโดยดูประวัติย้อนหลัง 3 ปีจากบริษัท ข้อมูลเครดิตแห่งชาติและงบการเงินที่ตรวจสอบโดยผู้สอบบัญชีรับอนุญาต
- ผู้ออกหุ้นกัไม่มีประวัติการใช้เงินผิดวัตถุประสงค์จากที่ได้แจ้งไว้ต่อสำนักงาน ก.ล.ด. หรือที่เปิดเผยไว้ในแบบแสดงรายการข้อมูล 3 ปีย้อนหลัง
- ผู้จัดการการจัดจำหน่ายหุ้นกั รวมถึงหน่วยขายของผู้จัดการการจัดจำหน่ายหุ้นกั มีความเกี่ยวข้องกับผู้ออกหุ้นกั และ/หรือ กลุ่มบริษัทของผู้ออกหุ้นกั ในลักษณะที่อาจก่อให้เกิด conflict of interest เช่น ผู้ออกหุ้นกั และ/หรือ กลุ่มบริษัทของผู้ออกหุ้นกั มีวงเงินสินเชื่ออยู่กับธนาคารพาณิชย์ในประเทศซึ่งรวมถึงผู้จัดการการจัดจำหน่ายหุ้นกั และ/หรือ ผู้จัดการการจัดจำหน่ายหุ้นกัอาจมีการซื้อขายหลักทรัพย์ที่ออกโดยผู้ออกหุ้นกั หรือซื้อขายหรือออกหลักทรัพย์/สัญญาซื้อขายล่วงหน้าที่มีการอ้างอิงถึงราคาของหลักทรัพย์ของผู้ออกหุ้นกั หรืออาจมีการซื้อขายหรือออกอนุพันธ์ทางการเงินที่มีการอ้างอิงถึงราคาของหลักทรัพย์ของผู้ออกหุ้นกั ฉะนั้น ผู้จัดการการจัดจำหน่ายหุ้นกั รวมถึงหน่วยขายของผู้จัดการการจัดจำหน่ายหุ้นกั อาจมีสถานะเป็นเจ้าหนี้ และ/หรือ ผู้ถือหุ้นของผู้ออกหุ้นกั และ/หรือ กลุ่มบริษัทของผู้ออกหุ้นกัด้วย ซึ่งเป็นไปตามธุรกิจปกติที่มีราคา/เงื่อนไขทั่วไปเป็นปกติ ของธนาคารพาณิชย์และบริษัทหลักทรัพย์ (แล้วแต่กรณี) นอกจากนี้ อาจมีการจัดทำวิเคราะห์หลักทรัพย์ของผู้ออกหุ้นกัด้วย ทั้งนี้ โปรดพิจารณารายละเอียดตามที่ระบุไว้ในข้อ 1.1 ผู้จัดการการจัดจำหน่ายหุ้นกั ส่วนที่ 2 ข้อมูลเกี่ยวกับการเสนอขายหุ้นกั ของแบบแสดงรายการข้อมูลการเสนอขายตราสารหนี้ (แบบ 69-PO-PRICING) และร่างหนังสือชี้ชวน
- ผู้แทนผู้ถือหุ้นกั ซึ่งได้แก่ ธนาคารกรุงศรีอยุธยา จำกัด (มหาชน) มีสถานะเป็นเจ้าหนี้ของผู้ออกหุ้นกั
- การเสนอขายหุ้นกัในครั้งนี้ 3/2569 นี้ ผู้ออกหุ้นกัมีการเสนอขายหุ้นกัทั้งหมดจำนวน 5 ชุด โดยหุ้นกัแต่ละชุดอาจมีอายุของหุ้นกั และ/หรือ ระดับความเสี่ยงของหุ้นกัแตกต่างกัน โดยหุ้นกัที่มีอายุมากกว่าจะมีระดับความเสี่ยงที่สูงกว่า



## Factsheet

บริษัท เมืองไทย แคปปิตอล จำกัด (มหาชน) ("ผู้ออกหุ้นกู้" หรือ "บริษัทฯ")

ลักษณะการประกอบธุรกิจ: ให้บริการสินเชื่อทะเบียนรถ สินเชื่อโฉนดที่ดิน และ สินเชื่อส่วนบุคคลแก่ลูกค้ารายย่อยที่เป็นบุคคลธรรมดาทั่วไป

สถานะการเป็นบริษัทจดทะเบียนในตลาดหลักทรัพย์แห่งประเทศไทย (listed) :  เป็น  ไม่เป็น

เสนอขายหุ้นกู้ระยะยาว ชนิดระบุชื่อผู้ถือ ประเภทไม่ด้อยสิทธิ สุกเงินบาท ไม่มีประกัน และมีผู้แทนผู้ถือหุ้นกู้

"หุ้นกู้ของบริษัท เมืองไทย แคปปิตอล จำกัด (มหาชน) ครั้งที่ 3/2569 ชุดที่ 5 ครบกำหนดไถ่ถอนปี พ.ศ. 2579" ("หุ้นกู้")

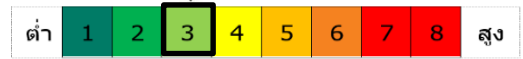
เสนอขายวันที่ 26 – 28 พฤษภาคม พ.ศ. 2569

## ลักษณะตราสารหนี้

อายุ:	10 ปี
อัตราดอกเบี้ย:	คงที่ร้อยละ [4.00 – 4.10] ต่อปี
งวดการชำระดอกเบี้ย:	ทุกงวด 3 เดือน
มูลค่าการเสนอขายรวม:	ไม่เกิน [•] บาท
วัตถุประสงค์การใช้เงิน:	[เพื่อชำระคืนหนี้จากการออกตราสารหนี้ (roll-over) และ/หรือ ซื้อทรัพย์สินลงทุน หรือเป็นเงินค่าใช้จ่ายในกิจการที่เกี่ยวข้องกับการดำเนินธุรกิจในปัจจุบัน]
ผู้แทนผู้ถือหุ้นกู้ :	ธนาคารกรุงศรีอยุธยา จำกัด (มหาชน)

## ระดับความเสี่ยง

(พิจารณาจากอายุตราสารและอันดับความน่าเชื่อถือ)



## ผลตอบแทนของตราสารรุ่นอื่นในตลาด (YTM)

หุ้นกู้ที่มีอายุและอันดับความน่าเชื่อถือเท่ากัน (หรือใกล้เคียงกัน) ให้ผลตอบแทนร้อยละ [•] ต่อปี (ณ วันที่ 8 เมษายน พ.ศ. 2569)

## อันดับความน่าเชื่อถือของหุ้นกู้

อันดับ: "A-(tha)" แนวโน้มอันดับเครดิต -

เมื่อวันที่: 7 เมษายน พ.ศ. 2569

โดย: บริษัท ฟิทช์ เรตติ้งส์ (ประเทศไทย) จำกัด

## รายละเอียดสำคัญอื่น

วันที่ออกหุ้นกู้:	วันที่ 29 พฤษภาคม พ.ศ. 2569
วันที่ครบกำหนดไถ่ถอนหุ้นกู้:	วันที่ 29 พฤษภาคม พ.ศ. 2579
ประเภทการเสนอขาย:	เสนอขายต่อผู้ลงทุนทั่วไป และ ผู้ลงทุนสถาบัน

**ผู้จัดการการจัดจำหน่ายหุ้นกู้** สำหรับการเสนอขายหุ้นกู้ต่อผู้ลงทุนทั่วไป และ ผู้ลงทุนสถาบัน (เฉพาะผู้ลงทุนสถาบันที่เป็นบุคคลธรรมดาเท่านั้นและให้จองชื่อในฐานะผู้ลงทุนทั่วไป): ธนาคารกรุงเทพ จำกัด (มหาชน) ธนาคาร ซีไอเอ็มบี ไทย จำกัด (มหาชน) ธนาคารไทยพาณิชย์ จำกัด (มหาชน) บริษัทหลักทรัพย์ เกียรตินาคินภัทร จำกัด (มหาชน) บริษัทหลักทรัพย์กรุงไทย เอ็กซ์สปริง จำกัด บริษัทหลักทรัพย์ เมย์แบงก์ (ประเทศไทย) จำกัด (มหาชน) บริษัทหลักทรัพย์ ทีทีบี เวลธ์ จำกัด (มหาชน) บริษัทหลักทรัพย์ บลูเบลล์ จำกัด บริษัทหลักทรัพย์ บียอนด์ จำกัด มหาชน บริษัทหลักทรัพย์ เอเชีย พลัส จำกัด บริษัทหลักทรัพย์ ดาโอ (ประเทศไทย) จำกัด (มหาชน) บริษัทหลักทรัพย์ หยวนต้า (ประเทศไทย) จำกัด บริษัทหลักทรัพย์ ซีจีเอส อินเตอร์เนชั่นแนล (ประเทศไทย) จำกัด บริษัทหลักทรัพย์ โกลเบล็ก จำกัด บริษัทหลักทรัพย์ กรุงศรี จำกัด (มหาชน) บริษัทหลักทรัพย์ แลนด์ แอนด์ เฮ้าส์ จำกัด (มหาชน)

**ผู้จัดการการจัดจำหน่ายหุ้นกู้** สำหรับการเสนอขายหุ้นกู้ต่อผู้ลงทุนทั่วไป และ ผู้ลงทุนสถาบัน: ธนาคารกสิกรไทย จำกัด (มหาชน)  
นายทะเบียนหุ้นกู้: ธนาคารกรุงศรีอยุธยา จำกัด (มหาชน)

## ข้อกำหนดในการดำรงอัตราส่วนทางการเงิน

ผู้ออกหุ้นกู้จะดำรงไว้ซึ่งอัตราส่วนของ "หนี้สิน" ต่อ "ส่วนของผู้ถือหุ้น" (Debt to Equity Ratio) เป็นอัตราส่วนไม่เกิน 7:1 ณ วันสิ้นงวดบัญชีของแต่ละปี ตลอดอายุของหุ้นกู้ (ณ วันที่ 31 ธันวาคม พ.ศ. 2568 เท่ากับ 3.48 เท่า)

ทั้งนี้ โปรดพิจารณาค่าจำกัดความของ "หนี้สิน" (Debt) และ "ส่วนของผู้ถือหุ้น" (Shareholders' Equity) รวมถึงรายละเอียดเพิ่มเติมในข้อ 7.2 (ด) ของข้อกำหนดสิทธิ

## ความเสี่ยงของผู้ออกหุ้นกู้

**ความเสี่ยงเรื่องความสามารถในการชำระคืนหนี้ตราสารหนี้** บริษัทฯ มีการออกตราสารหนี้อย่างต่อเนื่องเพื่อนำเงินไปใช้เป็นเงินทุนหมุนเวียนในการดำเนินธุรกิจ รองรับภาระขยายธุรกิจของ บริษัทฯ และไปใช้เพื่อชำระคืนตราสารหนี้ที่ครบกำหนด รวมถึงใช้เป็นเงินทุนหมุนเวียนของบริษัทฯ โดย ณ วันที่ 31 ธันวาคม 2568 บริษัทฯ มีอัตราส่วนความสามารถในการชำระดอกเบี้ย (interest coverage ratio) ที่ 2.62 เท่า ซึ่งอยู่ในระดับที่เพียงพอ และมีอัตราส่วนความสามารถในการชำระภาระผูกพัน (debt service coverage ratio) ที่ 0.38 เท่า ซึ่งน้อยกว่า 1 เท่า สะท้อนว่า บริษัทฯ มีความตึงตัวในการชำระคืนหนี้สินที่จะครบกำหนด ภายใน 1 ปี จึงทำให้บริษัทฯ ต้องจัดหากระแสเงินสดจากการจัดหาเงินเพิ่มเติม อย่างไรก็ตาม อัตราส่วนดังกล่าวเป็นไปตามปกติของธุรกิจให้บริการปล่อยสินเชื่อ ซึ่งหากบริษัทฯ ไม่มีการออกหุ้นกู้ใหม่ บริษัทฯ เชื่อว่าจะสามารถจัดหาเงินกู้ยืมใหม่จากแหล่งอื่นๆ เพื่อชำระคืนหนี้สินเดิมและรวมไปถึงการชะลอการปล่อยสินเชื่อใหม่เพื่อสร้างกระแสเงินสดจากการชำระคืนเงินกู้ให้แก่บริษัทฯ โดย ณ วันที่ 31 ธันวาคม 2568 บริษัทฯ มีวงเงินกู้ยืมจากสถาบันการเงินคงเหลือที่สามารถเบิกใช้ได้ โดยแบ่งเป็นวงเงินระยะสั้น จำนวน 7,380 ล้านบาท และวงเงินระยะยาว 200 ล้านดอลลาร์สหรัฐ

**ความเสี่ยงด้านคุณภาพของสินเชื่อ** บริษัทฯ ให้บริการสินเชื่อแก่ลูกค้ารายย่อยที่มีรายได้ไม่แน่นอน และอาจส่งผลกระทบต่อโอกาสในการคืนชำระหนี้ค่อนข้างสูง ดังนั้น ผู้ออกหุ้นกู้อาจได้รับผลกระทบ โดยทำให้สินเชื่อที่ไม่ก่อให้เกิดรายได้ของผู้ออกหุ้นกู้เพิ่มสูงขึ้น ซึ่งจะส่งผลกระทบต่อภาระงานได้

**ความเสี่ยงจากการติดตามเก็บหนี้** เนื่องจากหลักประกันส่วนใหญ่ของ บริษัทฯ เป็นรถจักรยานยนต์และรถยนต์ ซึ่งมีความยากในการติดตามมากกว่าหลักประกันที่เป็นที่ดิน รวมถึงบริษัทฯ ไม่สามารถรับประกันได้ว่า บริษัทฯ จะสามารถติดตามหนี้กับลูกค้าได้ทุกราย

**ความเสี่ยงจากการถูกกล่าวโทษโดยธนาคารแห่งประเทศไทย (ธปท.)** เมื่อวันที่ 5 สิงหาคม พ.ศ. 2568 บริษัทฯ ถูกกล่าวโทษเรื่องการฝ่าฝืนหรือไม่ปฏิบัติตามหลักเกณฑ์ที่ ธปท. กำหนด ในส่วนของสินเชื่อ 2 ประเภท เกี่ยวกับ การปิดสัญญาเดิมและนำดอกเบี้ยคงค้างและค่าธรรมเนียมตามสัญญาเดิมมารวมเป็นเงินต้นตามสัญญาใหม่แล้วคิดดอกเบี้ยบนดอกเบี้ยคงค้างและหรือค่าธรรมเนียมในจำนวนเงินที่ทบเข้ากันนั้นอีก ซึ่งเข้าข่ายความผิดตามข้อ 7 และต้องระวางโทษตามข้อ 17 ของประกาศคณะปฏิวัติ ฉบับที่ 58 ซึ่งปัจจุบันบริษัทฯ ได้ยุติการกระทำที่ฝ่าฝืนหลักเกณฑ์และเยียวยาลูกค้าที่ได้รับผลกระทบ ทั้งนี้ ผลการดำเนินคดีในชั้นพนักงานอัยการ (25 มีนาคม 2569) พนักงานอัยการได้ยื่นฟ้องบริษัทฯ นางดาวานภา พัชรชัย และนายศีกษิต พัชรชัย รวม 3 คน ต่อศาลอาญาศาลถึงชั้น ปัจจุบันคดีอยู่ระหว่างการพิจารณาของศาล อย่างไรก็ตาม บริษัทฯ ประเมินว่าผลกระทบที่เกิดขึ้นไม่มีสาระสำคัญ และไม่ส่งผลกระทบต่อภาระงานโดยรวม

(โปรดพิจารณารายละเอียดในส่วนที่ 2.1.2 การบริหารปัจจัยความเสี่ยง ของแบบ 69-PO-BASE)

หนังสือชี้ชวน  
โครงการหุ้นกู้  
SCAN HEREหนังสือชี้ชวน  
หุ้นกู้ที่เสนอขายครั้งนี้  
SCAN HERE

## อัตราส่วนทางการเงินที่สำคัญของผู้ถือหุ้นกู้

อัตราส่วนทางการเงิน	ค่าเฉลี่ยอุตสาหกรรม (ล่าสุด) <sup>4</sup>	ปี 2568	ปี 2567	ปี 2566
ความสามารถในการชำระดอกเบี้ย (ICR) <sup>3</sup> (เท่า)	2.26	2.62	2.72	2.96
หนี้สินที่มีภาระดอกเบี้ยต่อกำไรก่อนดอกเบี้ยจ่าย ภาษีเงินได้ ค่าเสื่อมราคา และค่าตัดจำหน่าย (IBD/EBITDA ratio) (เท่า)	7.99	8.84	9.26	10.04
ความสามารถในการชำระภาระผูกพัน (DSCR) (เท่า)	0.24	0.38	0.25	0.24
หนี้สินที่มีภาระดอกเบี้ยต่อส่วนของผู้ถือหุ้นรวม (IBD/E ratio) <sup>1</sup> (เท่า)	1.99	3.33	3.51	3.60
เงินกู้ยืมจากสถาบันการเงินต่อหนี้สินที่มีภาระดอกเบี้ย (Loan/IBD) <sup>1</sup> (ร้อยละ)	36.28	21.73	25.32	25.73
อัตรากำไรจากการดำเนินงาน (EBIT margin) (ร้อยละ)	31.14	47.42	44.69	40.70
อัตราผลตอบแทนจากสินทรัพย์ (ROA) <sup>3</sup> (ร้อยละ)	5.80	8.03	7.77	7.18
อัตราส่วนผลตอบแทนผู้ถือหุ้น (ROE) <sup>3</sup> (ร้อยละ)	18.25	36.50	36.21	32.73
ส่วนต่างรายได้ดอกเบี้ยสุทธิ (NIM) (ร้อยละ)	15.70	13.72	14.19	14.89
ค่าเผื่อหนี้สงสัยจะสูญต่อเงินให้สินเชื่อรวม (allowance for doubtful account to total receivables ratio) (ร้อยละ)	3.84	3.61	3.72	3.61
อัตราส่วนสินเชื่อต่อคุณภาพ (NPL ratio) <sup>2</sup> (ร้อยละ)	3.31	2.53	2.75	3.11
อัตราส่วนสินเชื่อที่มีความเสี่ยงด้านเครดิตเพิ่มขึ้นอย่างมีนัยสำคัญ (Stage 2 ratio) (ร้อยละ)	12.26	7.32	7.88	9.76

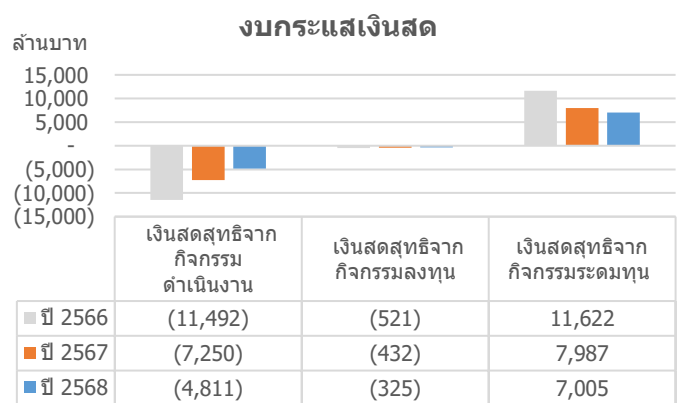
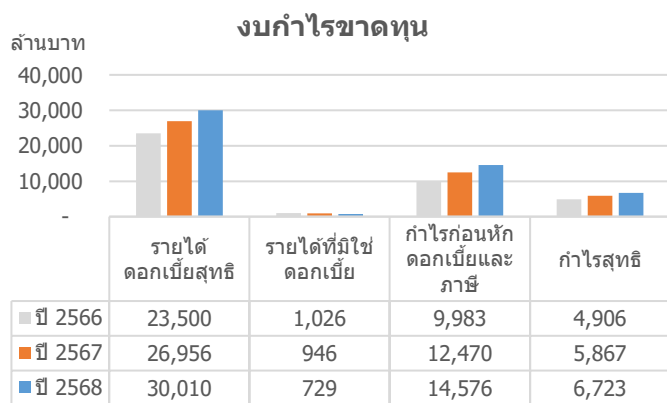
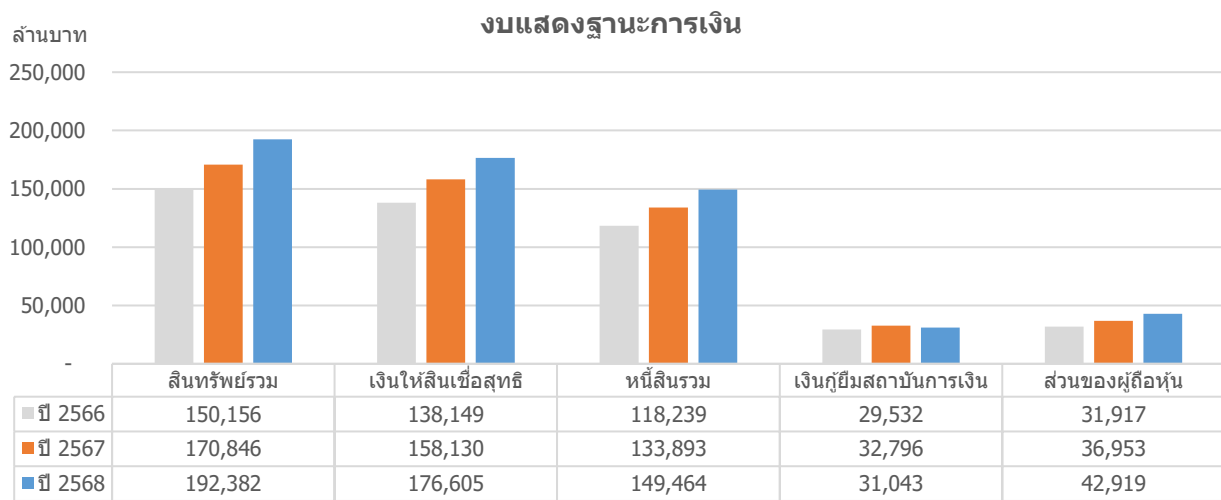
<sup>1</sup> ยิ่งสูงยิ่งแสดงถึงหนี้สินที่สูง

<sup>2</sup> ยิ่งสูงยิ่งแสดงถึงความเสี่ยงของผลประกอบการและความสามารถในการชำระหนี้

<sup>3</sup> ยิ่งสูงแสดงถึงความสามารถในการชำระคืนหนี้สูง

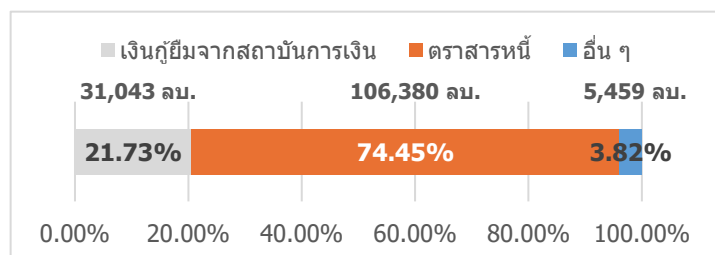
<sup>4</sup> อ้างอิงข้อมูล ในกลุ่มสินเชื่อส่วนบุคคล ปี พ.ศ. 2567 ซึ่งจัดทำโดยสมาคมตลาดตราสารหนี้ไทย

## สรุปฐานะการเงินและผลการดำเนินงานตามงบการเงินรวมย้อนหลัง 3 ปี หรือเท่าที่มีผลการดำเนินงานจริง

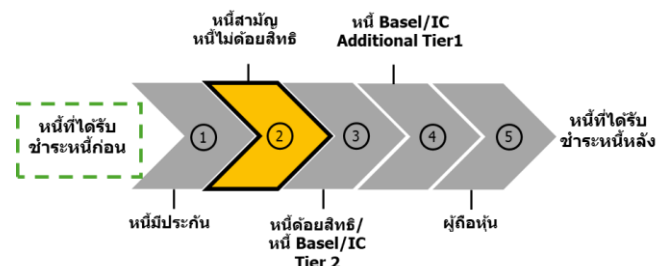


## สัดส่วนหนี้ที่มีภาระดอกเบี้ยของผู้ถือหุ้นกู้

ณ วันที่ 31 ธันวาคม พ.ศ. 2568



## ลำดับการได้รับชำระหนี้



\* อื่น ๆ ได้แก่ หนี้สินตามสัญญาเช่า

## ลักษณะพิเศษและความเสี่ยงสำคัญของหุ้นกู้

- การลงทุนในหุ้นกู้ไม่ใช่การฝากเงิน
- การจัดอันดับความน่าเชื่อถือของหุ้นกู้เป็นเพียงข้อมูลประกอบการตัดสินใจลงทุนเท่านั้น มิใช่สิ่งชี้ว่าการซื้อขายตราสารหนี้ที่เสนอขาย และไม่ได้เป็นการรับประกันความสามารถในการชำระหนี้ของผู้ออกหุ้นกู้
- ตลาดตราสารหนี้ในประเทศไทยมีสภาพคล่องต่ำ การขายตราสารก่อนครบกำหนดไถ่ถอนในตลาดรองนั้นอาจได้รับมูลค่าขายตราสารลดลงหรือเพิ่มขึ้นได้ โดยขึ้นอยู่กับสภาวะและความต้องการของตลาดในขณะนั้น
- ผู้ลงทุนอาจต้องพร้อมถือหุ้นกัจจนครบกำหนด เนื่องจากการขายก่อนครบกำหนดอาจทำได้ยาก หรือขายได้ต่ำกว่ามูลค่าที่ตราไว้หรือราคาซื้อขาย
- มูลค่าทรัพย์สินหลักที่ใช้ในการประกอบธุรกิจที่ไม่มีภาระผูกพัน ณ วันที่ 31 ธันวาคม พ.ศ. 2568 ของผู้ออกหุ้นกัมีมูลค่าเท่ากับ 2,115 ล้านบาท และสัดส่วนมูลค่าทรัพย์สินหลักที่ใช้ในการประกอบธุรกิจที่ไม่มีภาระผูกพันต่อทรัพย์สินรวมตามงบการเงินเฉพาะกิจการของผู้ออกหุ้นกู้ ณ วันที่ 31 ธันวาคม พ.ศ. 2568 เท่ากับร้อยละ 1.10
- ผู้ออกหุ้นกัมีการกำหนดข้อห้ามในการก่อภาระผูกพันเหนือทรัพย์สิน และ/หรือ รายได้สำคัญที่ใช้ในการประกอบธุรกิจของผู้ออกหุ้นกั อย่างไรก็ตาม ข้อกำหนดดังกล่าวมิได้ครอบคลุมถึงการก่อภาระผูกพันทั้งหมด และมีข้อยกเว้นให้ผู้ออกหุ้นกัสามารถก่อภาระผูกพันได้บางกรณี ตามที่ได้กำหนดไว้ในข้อกำหนดสิทธิ ซึ่งการก่อภาระผูกพันดังกล่าวอาจส่งผลให้ผู้ลงทุนในหุ้นกัมีสิทธิต่อยกกว่าเจ้าหนี้ที่มีบุริมสิทธิเหนือทรัพย์สินของผู้ออกหุ้นกันำไปก่อภาระผูกพันได้

## คำเตือนและข้อมูลแจ้งเตือนอื่น

- การอนุมัติจากสำนักงาน ก.ล.ด. ไม่ได้หมายความว่าแนะนำให้ลงทุน ประกันการชำระหนี้ ผลตอบแทน เงินต้น หรือรับรองความถูกต้องของข้อมูล
- ข้อมูลสรุปนี้เป็นส่วนหนึ่งของแบบแสดงรายการข้อมูลการเสนอขายตราสารหนี้ (MTN) (แบบ 69-PO-BASE) และร่างหนังสือชี้ชวน ซึ่งเป็นเพียงข้อมูลสรุปเกี่ยวกับการเสนอขาย ลักษณะและความเสี่ยงของหลักทรัพย์และบริษัทที่ออกและเสนอขายหลักทรัพย์ ดังนั้น ผู้ลงทุนต้องวิเคราะห์ความเสี่ยงและศึกษาข้อมูลจากแบบแสดงรายการข้อมูลการเสนอขายตราสารหนี้ (MTN) (แบบ 69-PO-BASE) และร่างหนังสือชี้ชวน
- ผู้ออกหุ้นกัไม่มีประวัติการผิดนัดชำระหนี้ดอกเบี้ยหรือเงินต้นของตราสารหนี้ หรือผิดนัดชำระหนี้เงินกู้ยืมจากธนาคารพาณิชย์ บริษัทเงินทุน บริษัทเครดิตฟองซิเอร์ หรือสถาบันการเงินที่มีกฎหมายเฉพาะจัดตั้งขึ้นโดยดูประวัติย้อนหลัง 3 ปีจากบริษัท ข้อมูลเครดิตแห่งชาติและงบการเงินที่ตรวจสอบโดยผู้สอบบัญชีรับอนุญาต
- ผู้ออกหุ้นกัไม่มีประวัติการใช้เงินผิดวัตถุประสงค์จากที่ได้แจ้งไว้ต่อสำนักงาน ก.ล.ด. หรือที่เปิดเผยไว้ในแบบแสดงรายการข้อมูล 3 ปีย้อนหลัง
- ผู้จัดการการจัดจำหน่ายหุ้นกั รวมถึงหน่วยขายของผู้จัดการการจัดจำหน่ายหุ้นกั มีความเกี่ยวข้องกับผู้ออกหุ้นกั และ/หรือ กลุ่มบริษัทของผู้ออกหุ้นกั ในลักษณะที่อาจก่อให้เกิด conflict of interest เช่น ผู้ออกหุ้นกั และ/หรือ กลุ่มบริษัทของผู้ออกหุ้นกั มีวงเงินสินเชื่ออยู่กับธนาคารพาณิชย์ในประเทศซึ่งรวมถึงผู้จัดการการจัดจำหน่ายหุ้นกั และ/หรือ ผู้จัดการการจัดจำหน่ายหุ้นกัอาจมีการซื้อขายหลักทรัพย์ที่ออกโดยผู้ออกหุ้นกั หรือซื้อขายหรือออกหลักทรัพย์/สัญญาซื้อขายล่วงหน้าที่มีการอ้างอิงถึงราคาของหลักทรัพย์ของผู้ออกหุ้นกั หรืออาจมีการซื้อขายหรือออกอนุพันธ์ทางการเงินที่มีการอ้างอิงถึงราคาของหลักทรัพย์ของผู้ออกหุ้นกั ฉะนั้น ผู้จัดการการจัดจำหน่ายหุ้นกั รวมถึงหน่วยขายของผู้จัดการการจัดจำหน่ายหุ้นกั อาจมีสถานะเป็นเจ้าหนี้ และ/หรือ ผู้ถือหุ้นของผู้ออกหุ้นกั และ/หรือ กลุ่มบริษัทของผู้ออกหุ้นกัด้วย ซึ่งเป็นไปตามธุรกิจปกติที่มีราคา/เงื่อนไขทั่วไปเป็นปกติ ของธนาคารพาณิชย์และบริษัทหลักทรัพย์ (แล้วแต่กรณี) นอกจากนี้ อาจมีการจัดทำบทวิเคราะห์หลักทรัพย์ของผู้ออกหุ้นกัด้วย ทั้งนี้ โปรดพิจารณารายละเอียดตามที่ระบุไว้ในข้อ 1.1 ผู้จัดการการจัดจำหน่ายหุ้นกั ส่วนที่ 2 ข้อมูลเกี่ยวกับการเสนอขายหุ้นกั ของแบบแสดงรายการข้อมูลการเสนอขายตราสารหนี้ (แบบ 69-PO-PRICING) และร่างหนังสือชี้ชวน
- ผู้แทนผู้ถือหุ้นกั ซึ่งได้แก่ ธนาคารกรุงศรีอยุธยา จำกัด (มหาชน) มีสถานะเป็นเจ้าหนี้ของผู้ออกหุ้นกั
- การเสนอขายหุ้นกัในครั้งนี้ 3/2569 นี้ ผู้ออกหุ้นกัมีการเสนอขายหุ้นกัทั้งหมดจำนวน 5 ชุด โดยหุ้นกัแต่ละชุดอาจมีอายุของหุ้นกั และ/หรือ ระดับความเสี่ยงของหุ้นกัแตกต่างกัน โดยหุ้นกัที่มีอายุมากกว่าจะมีระดับความเสี่ยงที่สูงกว่า