

## PTT GLOBAL CHEMICAL

(PTTGC TB/ PTTGC.BK)

### รุ่งอรุณของวันใหม่

คาดการณ์ 3Q อยู่ที่ 820ลบ. (EPS 0.18 บาท), -51% qoq และ -69% yoy  
ราคา PE จะอยู่ในระดับสูงจนถึง 1H21 จากกำลังการผลิตใหม่ที่ล่าช้า คง  
แนะนำซื้อ ราคาเป้าหมาย 50 บาท/หุ้น; กำลังการผลิต Olefins, Propylene  
Oxide, และ Polyols ใหม่ (เสร็จในธ.ค. 20) หนุนการเติบโตของกำไรปีหน้า

#### ผลประกอบการ 3Q จะช่วยยืนยันรุ่งอรุณใหม่

อัตราการกลั่นดีขึ้นกว่าที่คาดไว้ที่ 95% ค่าการกลั่นตลาดจะลดลงสู่ระดับ US\$1.5  
เนื่องจาก diesel crack spread ที่ลดลง PTTGC ใช้แหล่งน้ำมัน 1 ใน 3 จากเอเชีย,  
US, และแอฟริกาตะวันออก และไม่ได้ใช้จากแหล่งตะวันออกกลางเลย ทำให้ส่วน  
เพิ่มราคาน้ำมันดิบจากตะวันออกกลาง ใน 3Q เพิ่มขึ้นมีผลเล็กน้อยต่อค่าการกลั่น  
ราคา Naphtha เพิ่มขึ้นสู่ระดับ US\$397/t (7% ของผลผลิต) หนุนค่าการกลั่นและ  
Olefins ผลการดำเนินงานดีจากราคา PE ที่เพิ่มขึ้นสู่ US\$919/t ใน 3Q และอัตรา  
การผลิต 100% สำหรับโรงผลิต Olefin คงที่ qoq, และอัตราการผลิต 103%  
สำหรับโรงงาน PE เพิ่มขึ้นจาก 102% ใน 2Q ส่วนธุรกิจ aromatics อ่อนแอลง  
qoq จาก PX และ BZ spread ที่ลดลง PTTGC ได้ปิดโรง Aromatics II เป็นเวลา  
19 วันและอัตราการกลั่นจะลดลง 90% จาก 99% ใน 2Q และ PTTGC จะมี  
รายการกำไรสินค้าคงคลัง 540ลบ. โดยรวมคาดว่ากำไร 3Q จะอยู่ที่ 820ลบ.  
(Bt0.18 EPS), -51% qoq และ -69% yoy

#### ราคา PE ที่ดีจะหนุนกำไรจนถึง 1H21

คาดว่ากำลังการผลิตใหม่ 5.1ล้านตันจาก 14.3ล้านตันของ ethylene (กำลังการผลิต  
propylene ใหม่ 11.4ล้านตัน) เดิมมีกำหนดการเริ่มผลิตใน 2020-21 จะช้า  
ออกไป 3-12 เดือน การเติบโตของความต้องการ PE จะกลับสู่ระดับปกติที่ +4% ต่อ  
ปีใน 2021 จาก +1% ใน 2020 ราคา PE จะขึ้นอีก US\$30/t ในต.ค.สู่ US\$950/t  
คาดการณ์ราคา PE ที่แข็งแกร่งจะชดเชยค่าการกลั่นที่อ่อนแอ และผลกำไร4Q จะดีขึ้น

ซื้อ, ราคาเป้าหมาย 50บาท/หุ้น; กำลังการผลิต Olefins, Propylene Oxide,  
และ Polyols ใหม่ (1.1ล้านตัน) ยังอยู่ในกำหนดการ COD ใน ธ.ค. 20

การขยายกำลังการผลิต olefins (500kt ethylene และ 250kt propylene),  
propylene oxide (200kt) และ polyols (180kt) จะแล้วเสร็จในธ.ค. 20 ตอนนี้  
ความคืบหน้าอยู่ที่ 96% เป้าหมาย 50บาทต่อหุ้นเทียบเท่า 0.8x FY20F PBV เท่า  
บริษัทอื่นในอุตสาหกรรม กำไรมีแนวโน้มเพิ่มขึ้นในปีหน้าจากราคาน้ำมันที่ทรงตัว

#### Financial Summary

Year to 31 Dec	Unit	2018	2019	2020F	2021F	2022F
Revenue	(Btm)	520,232	413,811	355,554	373,772	376,529
Revenue growth	(%)	18.0	(20.5)	(14.1)	5.1	0.7
EBITDA	(Btm)	60,879	27,270	19,821	34,094	37,817
EBITDA growth	(%)	(6.7)	(55.2)	(27.3)	72.0	10.9
Profit, core	(Btm)	41,938	8,195	(902)	12,662	15,500
Profit growth, core	(%)	2.9	(80.5)	(111.0)	1,503.9	22.4
Profit, reported	(Btm)	40,069	11,682	(902)	12,662	15,500
Profit growth, reported	(%)	2.0	(70.8)	(107.7)	1,503.9	22.4
EPS, core	(Bt)	9.30	1.82	(0.2)	2.81	3.44
EPS growth, core	(%)	2.9	(80.5)	(111.0)	1,503.9	22.4
DPS	(Bt)	4.3	2.0	(0.1)	1.4	1.7
P/E, core	(x)	4.4	22.3	(202.5)	14.4	11.8
P/BV, core	(x)	0.6	0.6	0.7	0.6	0.6
ROE	(%)	14.7	2.8	(0.3)	4.4	5.3
Dividend yield	(%)	10.5	4.9	(0.2)	3.5	4.2
FCF yield	(%)	5.1	(7.5)	(5.1)	4.8	6.9

## BUY

Target price Bt50.00 (+23.5%) Price Bt40.50



**Naphat CHANTARASEREKUL**

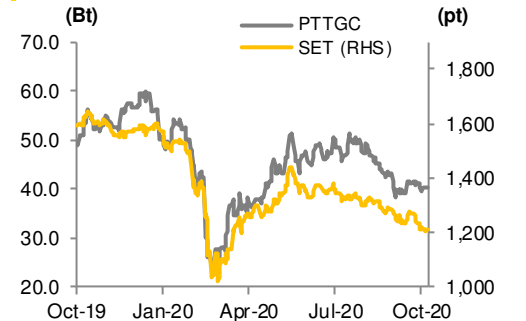
Fundamental investment analyst on securities

+662 659 7000 ext 5000

naphat.chantaraserukul@krungsrisecurities.com

Key data	Unit	
12M high/ low	(Bt)	61.3/ 21.4
Market cap	(Btm/ USDm)	181,705/ 5,818
3M avg. daily turnover	(Btm/ USDm)	686.7/ 22.2
Free float	(%)	47.9
Issued shares	(m shares)	4,487
<b>Major shareholders:</b>		<b>%</b>
1) Ptt Pcl		47.9
2) Stock Exchange Of Th		6.2
3) State Street Corp		2.9

#### Stock price performance



	Unit	ytd	1M	3M	12M
Total return	(%)	(27.3)	2.5	(16.5)	(15.5)
Total return vs SET	(%)	(3.7)	5.5	(6.7)	8.7

#### Krungsri vs Bloomberg consensus

	Unit	(+)	(=)	(-)
Bloomberg consensus	(Cnt.)	15	7	5
	Unit	KSS	BB	%diff
Target price	(Bt)	50.00	48.85	2.3
2020F net profit	(Btm)	(902)	728	(223.9)
2021F net profit	(Btm)	12,662	11,060	14.5

#### Earnings revision

Bloomberg	Unit	2020F	2021F
1M	(%)	(64.42)	(3.59)
3M	(%)	(83.67)	(13.91)
ytd	(%)	(96.52)	(56.16)

Krungsri	
From last report	(%) (109.75) 0.00

Source: Bloomberg, Krungsri Securities

**PTTGC: 3Q20F preview**

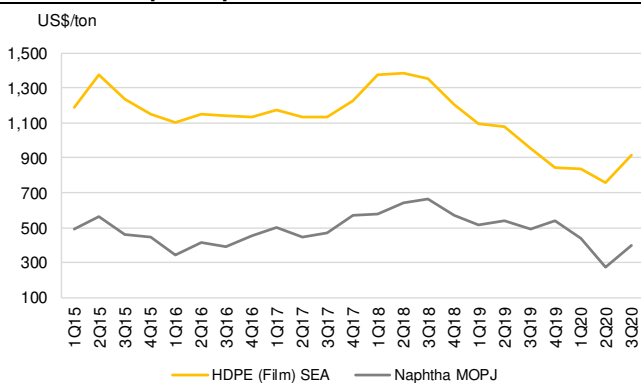
Quarterly P&L (Btm)	3Q19	4Q19	1Q20	2Q20	3Q20F	chg qoq	Chg yoy
Sales	105,958	85,765	93,806	69,976	75,377	8%	-29%
COGS (inc dep'n)	(100,247)	(83,146)	(99,364)	(66,494)	(71,793)	-8%	28%
<b>Gross Profit</b>	<b>5,711</b>	<b>2,619</b>	<b>(5,558)</b>	<b>3,481</b>	<b>3,585</b>	<b>3%</b>	<b>-37%</b>
SG&A	(4,039)	(4,665)	(3,570)	(3,271)	(3,603)	-10%	11%
<b>Operating Profit</b>	<b>1,672</b>	<b>(2,047)</b>	<b>(9,128)</b>	<b>210</b>	<b>(19)</b>	<b>NA</b>	<b>NA</b>
Net other income/expense	454	580	1,022	965	425	-56%	-6%
Net interest	(780)	(765)	(804)	(861)	(813)	6%	-4%
<b>Pretax profit</b>	<b>1,346</b>	<b>(2,232)</b>	<b>(8,910)</b>	<b>314</b>	<b>(406)</b>	<b>NA</b>	<b>NA</b>
Income Tax	(306)	(1)	1,295	(406)	61	NA	NA
Associates	1,173	925	561	805	799	-1%	-32%
Minority interest	(200)	(122)	(62)	(1)	(173)	-26345%	13%
<b>Profit after tax (pre-ex)</b>	<b>2,014</b>	<b>(1,430)</b>	<b>(7,116)</b>	<b>712</b>	<b>280</b>	<b>-61%</b>	<b>-86%</b>
Extraordinaries, GW & FX	650	1,804	(1,668)	958	540	-44%	-17%
<b>Reported net profit</b>	<b>2,663</b>	<b>374</b>	<b>(8,784)</b>	<b>1,671</b>	<b>820</b>	<b>-51%</b>	<b>-69%</b>
Shares out (end Q, m)	4,509	4,509	4,509	4,509	4,509		
Adjusted shares (m)	4,509	4,509	4,509	4,509	4,509		
<b>Pre-ex EPS</b>	<b>0.45</b>	<b>(0.32)</b>	<b>(1.58)</b>	<b>0.16</b>	<b>0.06</b>	<b>-61%</b>	<b>-86%</b>
<b>EPS</b>	<b>0.59</b>	<b>0.08</b>	<b>(1.95)</b>	<b>0.37</b>	<b>0.18</b>	<b>-51%</b>	<b>-69%</b>

Source: Company data, Krungsri Securities

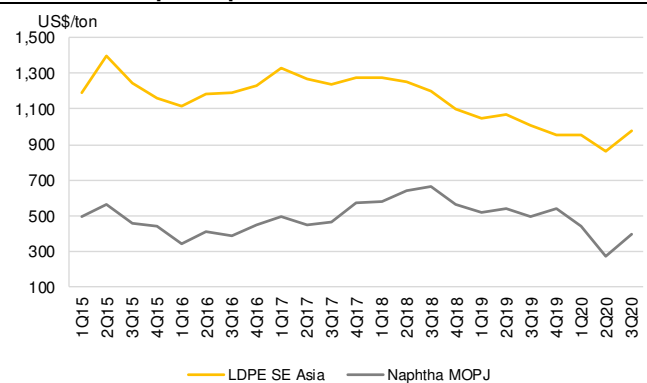
**PTTGC: Expansion projects**

	Progress	Expected COD	Product	Capacity (k tons)	Target customers
Olefins Reconfiguration	96%	Dec 20	Ethylene	500	PVC expansion (500k tons) of VNT
			Propylene	250	PP expansion (250k tons) HMC Polymers
Propylene Oxide (PO)	96%	Dec 20	PO	200	Used to produce Polyols
			Polyether Polyols (PPG)	130	Sold to third parties
Polyols	96%	Dec 20	Polymer Polyols (POP)	30	Sold to third parties
			Premix (PM)	20	Sold to third parties

Source: Company data, Krungsri Securities

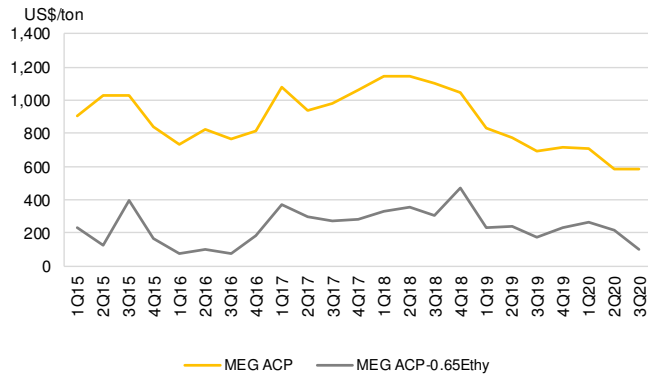
**HDPE and Naptha prices**


Source: Company data, Krungsri Securities

**LDPE and Naptha prices**


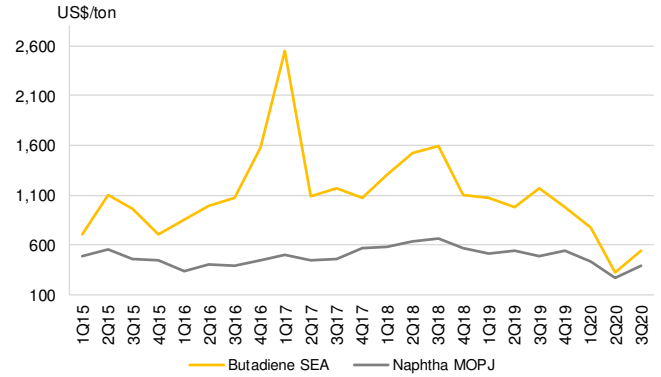
Source: Company data, Krungsri Securities

**MEG and MEG margins**



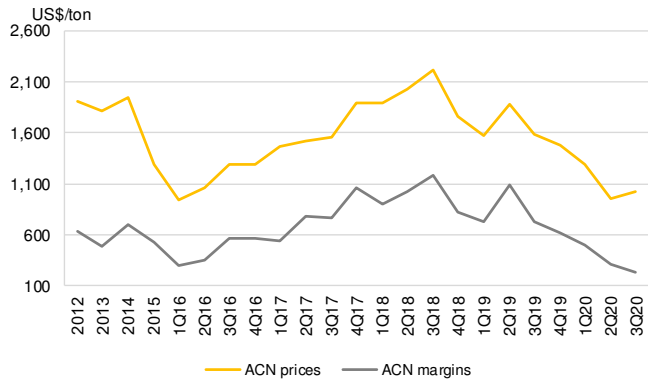
Source: Company data, Krungsri Securities

**Butadiene and Naphtha prices**



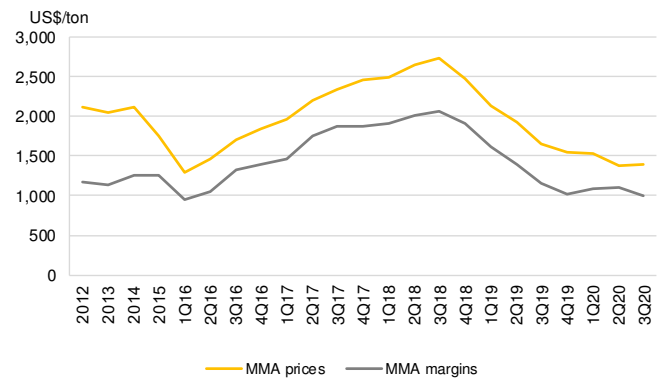
Source: Company data, Krungsri Securities

**ACN prices and margins**



Source: Company data, Krungsri Securities

**MMA prices and margins**



Source: Company data, Krungsri Securities

**Shutdown**

Plant	1Q20	2Q20	3Q20	4Q20
<b>Refinery</b>				
Aromatics	Complex I			
	Complex II		19 days	
Olefins	PTTPE			
	I-1	37 days		
	I-4/1	39 days		
	I-4/2	35 days		
<b>Butadiene</b>				
HDPE	I-1			
	BPE II	15 days		
	HDPE II		15 days	
LDPE		12 days		24 days
LLDPE I		20 days		
LLDPE II			20 days	
PS	HIPS		20 days	
	GPPS		13 days	
<b>TOCGC</b>				
Phenol	Phenol I			
	Phenol II	31 days		
	BPA	22 days		

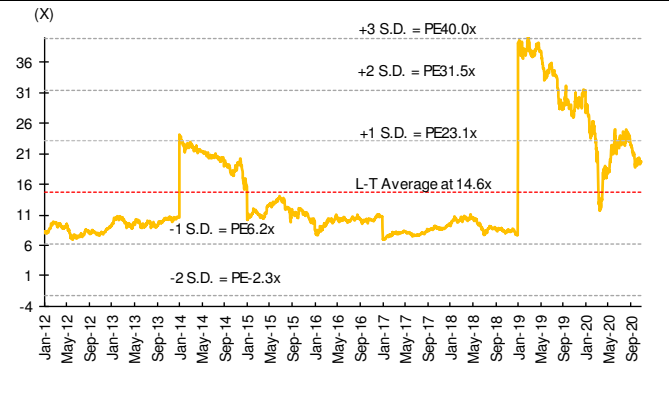
Source: Company data, Krungsri Securities

**PTTGC: Capacity breakdown by plant**

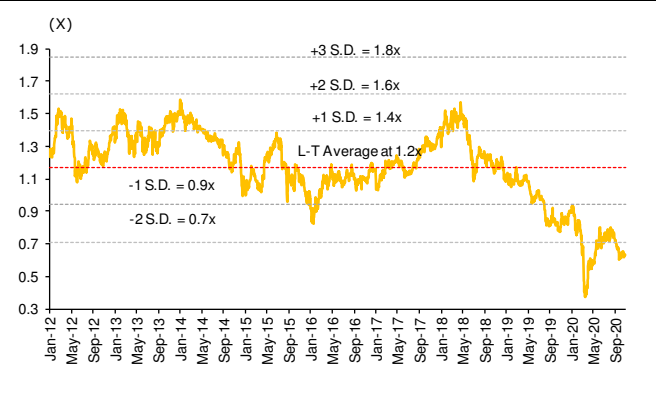
Plant	Location	Stake (%)	Feedstock	Product	Current capacity (KTA)
I4-1 (Ole2/1)	Map Ta Phut	100%	Gas/Naphtha (50:50) (ethane, propane, LPG, NGL)	Ethylene	515
				Propylene	310
				Py Gas	200
				Mixed C4	100
MEG plant	Map Ta Phut	100%		MEG	395
I4-2 (Ole2/2)	Map Ta Phut	100%	Gas (ethane, propane, LPG, NGL)	Ethylene	400
				Propylene	50
I1 (Oleflex)	Map Ta Phut	100%	Gas (ethane, propane)	Ethylene	461
				Propylene	127
				HDPE	300
BPE	Map Ta Phut	100%		HDPE	500
PTTPE	Map Ta Phut	100%	Gas (ethane, propane)	Ethylene	1,000
				Propylene	25
				LDPE	300
				LLDPE	400
				mLLDPE	400
TOL	Map Ta Phut	100%	Crude Palm Oil	Methyl Ester	200
				Fatty Alcohol	100
				Glycerine	31
Emery	Malaysia	50%	Crude Palm Oil	Fatty Alcohol	480
				Fatty Acid	480
				<b>Ethylene</b>	<b>2,376</b>
				<b>Propylene</b>	<b>512</b>
				<b>Total olefins</b>	<b>2,888</b>
Aromatics Complex I	Map Ta Phut	100%	Condensate	Paraxylene (PX)	540
				Benzene (BZ)	307
				Cyclohexane(CX)	200
				Mixed Xylene (MX)	76
Aromatics Complex II	Map Ta Phut	100%	Condensate	Paraxylene (PX)	655
				Benzene (BZ)	355
				TO	60

Source: Company data, Krungsri Securities

**P/E Band**



**P/BV Band**



Source: Bloomberg, Krungsri Securities

Source: Bloomberg, Krungsri Securities

**Peer Comparison**

BB Ticker	Name	Market	PE		P/BV		EPS		Div Yield		ROE		Share Price Performance			
		Cap US\$	(x)	(x)	(x)	(x)	(G%)	(G%)	(%)	(%)	(%)	(%)	1M	3M	6M	ytd
PTTGC TB	PTT GLOBAL CHEMICAL PCL	5,820	(202.5)	14.4	0.6	0.6	(111.0)	1503.9	(0.2)	(0.3)	2.5	(16.5)	11.7	(28.9)		
PTT TB	PTT PCL	29,276	23.2	14.5	1.0	0.9	(49.3)	59.9	1.9	4.5	(1.5)	(16.9)	(5.9)	(27.3)		
PTTEP TB	PTT EXPLOR & PROD PUBLIC CO	10,109	14.2	14.9	0.8	0.8	(51.1)	(5.0)	3.5	6.2	1.0	(14.7)	3.2	(36.1)		
SPRC TB	STAR PETROLEUM REFINING	771	16.0	6.9	0.7	0.6	153.7	131.1	3.8	4.6	2.8	(18.4)	8.8	(48.1)		
SCC TB	SIAM CEMENT PCL/THE	771	13.0	13.8	1.2	1.1	(12.1)	(5.3)	3.8	10.4	2.8	(18.4)	8.8	(48.1)		
IRPC TB	IRPC PCL	13,299	(6.7)	(20.8)	0.6	0.6	NA	NA	4.0	(7.8)	7.8	(9.4)	4.8	(11.7)		
BCP TB	BANGCHAK CORP PCL	1,322	(10.8)	6.5	0.4	0.4	(291.5)	267.2	(4.6)	0.2	2.5	(22.9)	(20.5)	(45.1)		
TOP TB	THAI OIL PCL	648	(18.9)	8.3	0.5	0.5	(189.2)	327.4	(2.4)	(3.1)	(2.0)	(24.4)	(18.6)	(46.8)		
VNT TB	VINYTHAI PUBLIC CO LIMITED	4,064	16.4	14.0	1.3	1.2	(51.3)	16.6	2.8	8.1	6.6	(13.9)	(15.5)	(35.4)		
IVL TB	INDORAMA VENTURES PCL	2,238	28.2	13.6	0.9	0.9	(12.6)	106.8	1.2	3.5	6.2	(20.8)	(11.6)	(50.9)		
ESSO TB	ESSO THAILAND PCL	676	NA	6.5	1.1	1.0	(22.2)	(235.0)	2.0	(3.7)	0.8	(20.8)	20.8	(29.5)		
1301 TT	FORMOSA PLASTICS CORP	17,892	28.4	15.8	1.5	1.5	(51.8)	79.4	2.7	5.4	1.6	2.8	(2.1)	(19.5)		
6505 TT	FORMOSA PETROCHEMICAL	26,974	135.7	23.3	2.5	2.3	(84.6)	482.0	1.3	1.4	1.0	(3.1)	(1.2)	(17.0)		
1402 TT	FAR EASTERN NEW CENTURY	4,853	17.3	14.4	0.7	0.6	(30.5)	20.3	3.8	4.0	3.2	(0.4)	4.6	(13.2)		
1326 TT	FORMOSA CHEMICALS & FIBRE	14,422	28.9	19.5	1.2	1.2	(52.1)	47.7	2.5	3.9	4.1	2.8	0.1	(19.7)		
363 HK	SHANGHAI INDUSTRIAL HLDG	1,479	4.4	3.4	N/A	N/A	(22.0)	30.5	8.1	5.6	1.5	(4.0)	(16.2)	(28.7)		
338 HK	SINOPEC SHANGHAI	4,340	41.1	6.9	0.6	0.5	(84.9)	493.5	4.1	1.2	9.7	(14.5)	(32.3)	(37.4)		
386 HK	CHINA PETROLEUM	65,532	23.1	8.6	0.5	0.5	(75.2)	167.8	6.5	2.4	2.6	(7.2)	(15.0)	(31.3)		
051910 KS	LG CHEM LTD	39,570	33.2	23.9	2.6	2.4	366.7	38.5	1.0	7.8	0.8	22.2	78.8	99.1		
009830 KS	HANWHA CHEMICAL CORP	6,260	16.7	12.1	1.2	1.1	(281.0)	38.5	0.6	7.0	25.6	66.0	204.5	134.2		
011170 KS	LOTTE CHEMICAL CORP	7,023	38.0	11.4	0.6	0.6	(70.9)	232.2	1.7	1.5	17.9	35.1	3.4	3.1		
010950 KS	S-OIL CORP	5,692	N/A	12.4	1.2	1.1	(1337.1)	(166.1)	0.3	(13.8)	12.0	(6.9)	(20.3)	(40.2)		
PCHEM MK	PETRONAS CHEMICALS GROUP	11,422	29.6	19.2	1.5	1.5	(42.7)	54.2	1.9	5.5	8.2	(3.7)	13.1	(19.0)		
<b>Average (simple)</b>				<b>12.8</b>	<b>11.5</b>	<b>1.1</b>	<b>1.0</b>	<b>(109.2)</b>	<b>167.6</b>	<b>2.2</b>	<b>2.4</b>					

Source: Bloomberg, Krungsri Securities

**Financial statement**
**Profit and Loss Statement**

<b>FY December 31</b>	<b>Unit</b>	<b>2015</b>	<b>2016</b>	<b>2017</b>	<b>2018</b>	<b>2019</b>	<b>2020F</b>	<b>2021F</b>	<b>2021F</b>
Total revenue	(Btm)	404,653	356,377	440,866	520,232	413,811	355,554	373,772	376,529
Cost of goods sold	(Btm)	(366,168)	(311,973)	(382,271)	(466,026)	(390,619)	(342,214)	(346,570)	(346,519)
Gross profit	(Btm)	38,485	44,403	58,595	54,206	23,192	13,339	27,202	30,010
SG&A	(Btm)	(11,424)	(12,678)	(14,197)	(14,854)	(16,469)	(14,293)	(15,026)	(15,136)
Other income	(Btm)	2,395	2,166	1,418	2,472	1,349	1,417	1,488	1,562
Interest expense	(Btm)	(5,178)	(4,277)	(3,935)	(3,593)	(3,119)	(3,693)	(4,194)	(3,740)
Pre-tax profit	(Btm)	24,278	29,614	41,882	38,231	4,953	(3,230)	9,470	12,695
Corporate tax	(Btm)	(1,984)	(3,090)	(3,863)	(2,986)	(649)	0	(1,136)	(1,523)
Equity a/c profits	(Btm)	711	2,576	5,572	6,895	4,559	2,996	4,996	4,996
Minority interests	(Btm)	(278)	(2,572)	(2,822)	(201)	(667)	(667)	(667)	(667)
Core profit	(Btm)	22,727	26,527	40,768	41,938	8,195	(902)	12,662	15,500
Extra-ordinary items	(Btm)	(2,224)	(925)	(1,470)	(1,868)	3,487	0	0	0
Net Profit	(Btm)	20,503	25,602	39,298	40,069	11,682	(902)	12,662	15,500
EBITDA	(Btm)	46,193	51,371	65,267	60,879	27,270	19,821	34,094	37,817
Core EPS	(Bt)	5.0	5.9	9.0	9.3	1.8	(0.2)	2.8	3.4
Net EPS	(Bt)	4.5	5.7	8.7	8.9	2.6	(0.2)	2.8	3.4
DPS	(Bt)	2.8	2.6	4.3	4.3	2.0	(0.1)	1.4	1.7

**Balance Sheet**

<b>FY December 31</b>	<b>Unit</b>	<b>2015</b>	<b>2016</b>	<b>2017</b>	<b>2018</b>	<b>2019</b>	<b>2020F</b>	<b>2021F</b>	<b>2021F</b>
Total current assets	(Btm)	117,901	129,169	140,738	144,310	104,494	78,697	80,011	80,434
Total long-term assets	(Btm)	259,644	284,344	294,226	324,945	348,020	353,661	353,232	351,850
Total assets	(Btm)	377,545	413,513	434,964	469,255	452,514	432,359	433,243	432,285
Total current liabilities	(Btm)	41,221	54,470	60,313	73,858	53,033	47,396	47,890	47,805
Total long-term liabilities	(Btm)	102,059	92,030	94,387	91,915	105,886	95,886	85,886	75,886
Total liabilities	(Btm)	143,280	146,500	154,700	165,773	158,919	143,281	133,776	123,691
Paid-up capital	(Btm)	45,088	45,088	45,088	45,088	45,088	45,088	45,088	45,088
Total equity	(Btm)	231,552	246,016	274,870	296,046	285,830	280,645	290,367	298,827
Minority interest	(Btm)	2,713	20,998	5,394	7,436	7,765	8,432	9,100	9,767
BVPS	(Bt)	51.4	54.6	61.0	65.7	63.4	62.2	64.4	66.3

**Cash Flow Statement**

<b>FY December 31</b>	<b>Unit</b>	<b>2015</b>	<b>2016</b>	<b>2017</b>	<b>2018</b>	<b>2019</b>	<b>2020F</b>	<b>2021F</b>	<b>2021F</b>
Core Profit	(Btm)	22,727	26,527	40,768	41,938	8,195	(902)	12,662	15,500
Depreciation and amortization	(Btm)	(16,737)	(17,479)	(19,451)	(19,055)	(19,198)	(19,358)	(20,429)	(21,382)
Operating cash flow	(Btm)	32,053	26,357	49,597	20,044	(15,178)	(5,349)	12,205	15,567
Investing cash flow	(Btm)	(16,485)	(20,190)	(14,286)	(43,129)	(36,715)	(23,544)	(19,550)	(19,600)
Financing cash flow	(Btm)	(14,647)	5,196	(27,996)	(17,076)	(19,175)	(4,283)	(2,940)	(7,041)
Net change in cash	(Btm)	9,249	7,879	7,463	326	(36,408)	(10,678)	10,874	10,504

**Key Financial Ratios**

<b>FY December 31</b>	<b>Unit</b>	<b>2015</b>	<b>2016</b>	<b>2017</b>	<b>2018</b>	<b>2019</b>	<b>2020F</b>	<b>2021F</b>	<b>2021F</b>
Gross margin	(%)	9.5	12.5	13.3	10.4	5.6	3.8	7.3	8.0
EBITDA margin	(%)	11.4	14.4	14.8	11.7	6.6	5.6	9.1	10.0
EBIT margin	(%)	7.3	9.5	10.4	8.0	2.0	0.1	3.7	4.4
Net profit margin	(%)	5.1	7.2	8.9	7.7	2.8	(0.3)	3.4	4.1
ROE	(%)	10.0	11.1	15.7	14.7	2.8	(0.3)	4.4	5.3
ROA	(%)	6.0	6.7	9.6	9.3	1.8	(0.2)	2.9	3.6
Net D/E	(x)	0.2	0.2	0.2	0.1	0.3	0.3	0.3	0.2
Interest coverage	(x)	5.7	7.9	11.6	11.6	2.6	0.1	3.3	4.4
Payout Ratio	(%)	61.6	44.9	48.8	47.8	77.2	50.0	50.0	50.0

**Main Assumptions**

<b>FY December 31</b>	<b>Unit</b>	<b>2015</b>	<b>2016</b>	<b>2017</b>	<b>2018</b>	<b>2019</b>	<b>2020F</b>	<b>2021F</b>	<b>2021F</b>
Utilization for refinery	(%)			103	100	85	100	100	100
GRM	(US\$/bbl)			6.7	6.1	3.9	5.0	5.2	5.2
Avg utilization for crackers	(%)			96	101	102	97	97	97
Avg utilization for Polyethylene	(%)			113	100	102	112	112	112
Avg utilization for aromatics	(%)			78	91	85	100	95	85
Naphtha cost	(US\$/ton)			496	614	523	380	400	400
Ethylene price	(US\$/ton)			1,092	1,141	823	800	810	860
Propylene price	(US\$/ton)			823	988	838	800	810	860
MEG price	(US\$/ton)			1,015	1,108	575	750	760	760
HDPE price	(US\$/ton)			1,168	1,330	991	870	900	950
LDPE price	(US\$/ton)			1,277	1,207	1,019	870	950	980
LLDPE price	(US\$/ton)			1,178	1,181	952	820	850	860
PX spread (over condensate)				380	451	350	270	330	360
BZ spread (over condensate)	(US\$/ton)			357	215	97	170	230	260
Capex	(Btm)			15,143	42,929	34,502	25,000	20,000	20,000



## CG Rating 2019 Companies with CG Rating



AAV	ADVANC	AIRA	AKP	AKR	AMA	AMATA	AMATAV	ANAN	AOT	AP	ARROW	BAFS	BANPU
BAY	BCP	BCPG	BOL	BRR	BTS	BTW	BWG	CFRESH	CHEWA	CHO	CK	CKP	CM
CNT	COL	COMAN	CPALL	CPF	CPI	CPN	CSS	DELTA	DEMCO	DRT	DTAC	DTC	EA
EASTW	ECF	EGCO	GBX	GC	GCAP	GEL	GFPT	GGC	GPSC	GRAMMY	GUNKUL	HANA	HARN
HMPRO	ICC	ICHI	III	ILINK	INTUCH	IRPC	IVL	JKN	JSP	K	K&K	KCE	KKP
KSL	KTB	KTC	KTIS	LH	LHFG	LIT	LPN	MAKRO	MALEE	MBK	MBKET	MC	MCOT
MFEC	MINT	MONO	MTC	NCH	NCL	NKI	NSI	NVD	NYT	OISHI	OTO	PAP	PCSGH
PDJ	PG	PHOL	PJW	PLANB	PLANET	PORT	PPS	PR9	PREB	PRG	PRM	PSH	PSL
PTG	PTT	PTTEP	PTTGC	PYLON	Q-CON	QH	QTC	RATCH	RS	S	S & J	SABINA	SAMART
SAMTEL	SAT	SC	SCB	SCC	SCCC	SCN	SDC	SEAFCO	SEAOIL	SE-ED	SELIC	SENA	SIS
SITHAI	SNC	SORKON	SPALI	SPI	SPRC	SSSC	STA	STEC	SVI	SYNTEC	TASCO	TCAP	THAI
THANA	THANI	THCOM	THIP	THREL	TIP	TISCO	TK	TKT	TMB	TMILL	TNDT	TOA	TOP
TRC	TRU	TRUE	TSC	TSR	TSTH	TTA	TTCL	TTW	TU	TVD	TVO	U	UAC
UV	VGI	VIH	WACOAL	WAVE	WHA	WHAUP	WICE	WINNER					



2S	ABM	ADB	AF	AGE	AH	AHC	AIT	ALLA	ALT	AMANAH	AMARIN	APCO	APCS
AQUA	ARIP	ASAP	ASIA	ASIAN	ASIMAR	ASK	ASN	ASP	ATP30	AUCT	AYUD	B	BA
BBL	BDMS	BEC	BEM	BFIT	BGC	BGRIM	BIZ	BJC	BJCHI	BLA	BPP	BROOK	CBG
CEN	CENTEL	CGH	CHG	CHOTI	CHOW	CI	CIMBT	COLOR	COM7	COTTO	CRD	CSC	CSP
DCC	DCON	DDD	DOD	EASON	ECL	EE	EPG	ERW	ESTAR	ETE	FLOYD	FN	FNS
FORTH	FPI	FPT	FSMART	FSS	FVC	GENCO	GJS	GL	GLOBAL	GULF	HPT	HTC	HYDRO
ICN	IFS	INET	INSURE	IRC	IRCP	IT	ITD	ITEL	J	JCK	JCKH	JMART	JMT
JWD	KBS	KCAR	KGI	KIAT	KOOL	KWC	KWM	L&E	LALIN	LANNA	LDC	LHK	LOXLEY
LRH	LST	M	MACO	MAJOR	MBAX	MEGA	METCO	MFC	MK	MODERN	MOONG	MPG	MSC
MTI	NEP	NETBAY	NEX	NINE	NOBLE	NOK	NTV	NWR	OCC	OGC	ORI	OSP	PATO
PB	PDG	PDI	PL	PLAT	PM	PPP	PRECHA	PRIN	PRINC	PSTC	PT	QLT	RCL
RICHY	RML	RWI	S11	SAAM	SALEE	SAMCO	SANKO	SAPPE	SAWAD	SCG	SCI	SCP	SE
SFP	SIAM	SINGER	SIRI	SKE	SKR	SKY	SMIT	SMK	SMPC	SMT	SNP	SONIC	SPA
SPC	SPCG	SPVI	SR	SRICHA	SSC	SSF	SST	STANLY	STPI	SUC	SUN	SUSCO	SUTHA
SWC	SYMC	SYNEX	T	TACC	TAE	TAKUNI	TBSP	TCC	TCMC	TEAM	TEAMG	TFG	TFMAMA
THG	THRE	TIPCO	TITLE	TIW	TKN	TKS	TM	TMC	TMD	TMI	TMT	TNITY	TNL
TNP	TNR	TOG	TPA	TPAC	TPBI	TPCORP	TPOLY	TRITN	TRT	TSE	TSTE	TVI	TVT
TWP	TWPC	UBIS	UEC	UMI	UOBKH	UP	UPF	UPOIC	UT	UWC	VNT	WIIK	XO
YUASA	ZEN	ZMICO											



A	ABICO	ACAP	AEC	AEONTS	AJ	ALUCON	AMC	APURE	AS	ASEFA	AU	B52	BCH
BEAUTY	BGT	BH	BIG	BLAND	BM	BR	BROCK	BSBM	BSM	BTNC	CCET	CCP	CGD
CHARAN	CHAYO	CITY	CMAN	CMC	CMO	CMR	CPL	CPT	CSR	CTW	CWT	D	DIMET
EKH	EMC	EP	ESSO	FE	FTE	GIFT	GLAND	GLOCON	GPI	GREEN	GTB	GYT	HTECH
HUMAN	IHL	INGRS	INOX	JTS	JUBILE	KASET	KCM	KKC	KWG	KYE	LEE	LPH	MATCH
MATI	M-CHAI	MCS	MDX	META	MGT	MJD	MM	MVP	NC	NDR	NER	NNCL	NPK
NUSA	OCEAN	PAF	PF	PICO	PIMO	PK	PLE	PMTA	POST	PPM	PROUD	PTL	RCI
RJH	ROJNA	RPC	RPH	SF	SGF	SGP	SKN	SLP	SMART	SOLAR	SPG	SQ	SSP
STI	SUPER	SVOA	TCCC	THE	THMUI	TIGER	TNH	TOPP	TPCH	TPIPP	TPLAS	TQM	TTI

## Disclaimer

การเปิดเผยผลการสำรวจของสมาคมส่งเสริมสถาบันกรรมการบริษัทไทย (IOD) ในเรื่องการกำกับดูแลกิจการ (Corporate Governance) นี้ เป็นการดำเนินการตามนโยบายของสำนักงานคณะกรรมการกำกับหลักทรัพย์และตลาดหลักทรัพย์ โดยการสำรวจของ IOD เป็นการสำรวจและประเมินจากข้อมูลของบริษัทจดทะเบียนในตลาดหลักทรัพย์แห่งประเทศไทย และตลาดหลักทรัพย์ เอ็มเอไอ (MAI) ที่มีการเปิดเผยต่อสาธารณะ และเป็นข้อมูลที่ผู้ลงทุนทั่วไปสามารถเข้าถึงได้ ดังนั้น ผลสำรวจดังกล่าวจึงเป็นการนำเสนอในมุมมองของบุคคลภายนอก โดยไม่ได้เป็นการประเมินการปฏิบัติ และมีได้มีการใช้ข้อมูลภายในเพื่อการประเมิน ผลสำรวจดังกล่าวเป็นผลการสำรวจ ณ วันที่ปรากฏในรายงานการกำกับดูแลกิจการของบริษัทจดทะเบียนไทยเท่านั้น ดังนั้น ผลการสำรวจจึงอาจเปลี่ยนแปลงได้ภายหลังจากดังกล่าว หรือเมื่อข้อมูลที่เกี่ยวข้องมีการเปลี่ยนแปลง ทั้งนี้ บริษัทหลักทรัพย์ กรุงศรี จำกัด (มหาชน) มิได้ยืนยัน ตรวจสอบ หรือรับรองถึงความถูกต้องครบถ้วนของผลการสำรวจดังกล่าวแต่อย่างใด



# Anti-corruption Progress Indicator 2019

## บริษัทจดทะเบียนที่ได้ประกาศเจตนารมณ์เข้าร่วม CAC

7UP	ABICO	AF	ALT	AMARIN	AMATA	AMATAV	ANAN	APURE	B52	BKD	BM	BROCK	BUI
CHO	CI	COTTO	DDD	EA	EFORL	EP	ERW	ESTAR	ETE	EVER	FSMART	GPI	ILINK
IRC	J	JKN	JMART	JMT	JSP	JTS	KWG	LDC	MAJOR	META	NCL	NOBLE	NOK
PK	PLE	ROJNA	SAAM	SAPPE	SCI	SE	SHANG	SINGER	SKR	SPALI	SSP	STANLY	SUPER
SYNEX	THAI	TKS	TOPP	TRITN	TTA	UPF	UV	WIN	ZIGA				

## บริษัทจดทะเบียนที่ได้รับการรับรอง CAC

2S	ADVANC	AI	AIE	AIRA	AKP	AMA	AMANAH	AP	AQUA	ARROW	ASK	ASP	AYUD
B	BAFS	BANPU	BAY	BBL	BCH	BCP	BCPG	BGC	BGRIM	BJCHI	BKI	BLA	BPP
BROOK	BRR	BSBM	BTS	BWG	CEN	CENDEL	CFRESH	CGH	CHEWA	CHOTI	CHOW	CIG	CIMBT
CM	CMC	COL	COM7	CPALL	CPF	CPI	CPN	CSC	DCC	DELTA	DEMCO	DIMET	DRT
DTAC	DTC	EASTW	ECL	EGCO	FE	FNS	FPI	FPT	FSS	FTE	GBX	GC	GCAP
GEL	GFPT	GGC	GJS	GPSC	GSTEEL	GUNKUL	HANA	HARN	HMPRO	HTC	ICC	ICHI	IFS
INET	INSURE	INTUCH	IRPC	ITEL	IVL	K	KASET	KBANK	KBS	KCAR	KCE	KGI	KKP
KSL	KTB	KTC	KWC	L&E	LANNA	LHFG	LHK	LPN	LRH	M	MAKRO	MALEE	MBAX
MBK	MBKET	MC	MCOT	MFC	MFEC	MINT	MONO	MOONG	MPG	MSC	MTC	MTI	NBC
NEP	NINE	NKI	NMG	NNCL	NSI	NWR	OCC	OCEAN	OGC	ORI	PAP	PATO	PB
PCSGH	PDG	PDI	PDJ	PE	PG	PHOL	PL	PLANB	PLANET	PLAT	PM	PPP	PPPM
PPS	PREB	PRG	PRINC	PRM	PSH	PSL	PSTC	PT	PTG	PTT	PTTEP	PTTGC	PYLON
Q-CON	QH	QLT	QTC	RATCH	RML	RWI	S & J	SABINA	SAT	SC	SCB	SCC	SCCC
SCG	SCN	SEAOIL	SE-ED	SELIC	SENA	SGP	SIRI	SITHAI	SMIT	SMK	SMPK	SNC	SNP
SPACK	SPC	SPI	SPRC	SRICHA	SSF	SSSC	SST	STA	SUSCO	SVI	SYNTEC	TAE	TAKUNI
SORKON	SPACK	SPC	SPI	SPRC	SRICHA	SSF	SSSC	SST	STA	SUSCO	SVI	SYNTEC	TAE
TAKUNI	TASCO	TBSP	TCAP	TCMC	TFG	TFI	TFMAMA	THANI	THCOM	THIP	THRE	THREL	TIP
TIPCO	TISCO	TKT	TMB	TMD	TMILL	TMT	TNITY	TNL	TNP	TNR	TOG	TOP	TPA
TPCORP	TPP	TRU	TRUE	TSC	TSTH	TTCL	TU	TVD	TVI	TVO	TWPC	U	UBIS
UEC	UKEM	UOBKH	UWC	VGI	VIH	VNT	WACOAL	WHA	WHAUP	WICE	WIJK	XO	ZEN

## N/A

3K-BAT	A	A5	AAV	ABM	ACAP	ACC	ACE	ACG	ADB	AEC	AEONTS	AFC	AGE
AH	AHC	AIT	AJ	AJA	AKR	ALL	ALLA	ALUCON	AMC	AOT	APCO	APCS	APEX
APP	AQ	ARIN	ARIP	AS	ASAP	ASEFA	ASIA	ASIAN	ASIMAR	ASN	ATP30	AU	AUCT
AWC	BA	BAM	BC	BCT	BDMS	BEAUTY	BEC	BEM	BFIT	BGT	BH	BIG	BIZ
BJC	BLAND	BLISS	BOL	BR	BSM	BTNC	BTW	CAZ	CBG	CCET	CCP	CGD	CHARAN
CHAYO	CHG	CITY	CK	CKP	CMAN	CMO	CMR	CNT	COLOR	COMAN	CPH	CPL	CPR
CPT	CPW	CRANE	CRC	CRD	CSP	CSR	CSS	CTW	CWT	D	DCON	DOD	DOHOME
DTCI	DV8	EASON	ECF	EE	EKH	EMC	EPG	ESSO	ETC	F&D	FANCY	FLOYD	FMT
FN	FORTH	FVC	GENCO	GIFT	GL	GLAND	GLOBAL	GLOCON	GRAMMY	GRAND	GREEN	GSC	GTB
GULF	GYT	HFT	HPT	HTECH	HUMAN	HYDRO	ICN	IFEC	IHL	IIG	III	ILM	IMH
INGRS	INOX	INSET	IP	IRCP	IT	ITD	JAS	JCK	JCKH	JCT	JUBILE	JUTHA	JWD
KAMART	KC	KCM	KDH	KIAT	KK	KKC	KOOL	KTIS	KUMWEL	KUN	KWM	KYE	LALIN
LEE	LH	LIT	LOXLEY	LPH	LST	MACO	MANRIN	MATCH	MATI	MAX	M-CHAI	MCS	MDX
MEGA	METCO	MGT	MICRO	MIDA	MILL	MITSB	MJD	MK	ML	MM	MODERN	MORE	MPIC
MVP	NC	NCH	NDR	NER	NETBAY	NEW	NEWS	NEX	NFC	NPK	NRF	NTV	NUSA
NVD	NYT	OHTL	OISHI	OSP	OTO	PACE	PAE	PAF	PERM	PF	PICO	PIMO	PJW
PMTA	POLAR	POMPUI	PORT	POST	PPM	PR9	PRAKIT	PRECHA	PRIME	PRIN	PRO	PROUD	PTL
RAM	RBF	RCI	RCL	RICHY	RJH	ROCK	ROH	RP	RPC	RPH	RS	RSP	S
S11	SAFARI	SALEE	SAM	SAMART	SAMCO	SAMTEL	SANKO	SAUCE	SAWAD	SAWANG	SCM	SCP	SDC
SEAFCO	SEG	SF	SFLEX	SFP	SGF	SHR	SIAM	SICT	SIMAT	SIS	SISB	SK	SKE
SKN	SKY	SLM	SLP	SMART	SMT	SO	SOLAR	SONIC	SPA	SPCG	SPG	SPVI	SQ
SR	SSC	STAR	STARK	STC	STEC	STGT	STHAI	STI	STPI	SUC	SUN	SUTHA	SVH
SVOA	SWC	SYMC	T	TACC	TAPAC	TC	TCC	TCCC	TCJ	TCOAT	TEAM	TEAMG	TGPRO
TH	THANA	THE	THG	THL	THMUI	TIGER	TITLE	TIW	TK	TKN	TM	TMC	TMI
TMW	TNDT	TNH	TNPC	TOA	TPAC	TPBI	TPCH	TPIPL	TPIPP	TPLAS	TPOLY	TPS	TQM
TR	TRC	TRT	TRUBB	TSE	TSF	TSI	TSR	TSTE	TTI	TTT	TTW	TVT	TWP
TWZ	TYCN	UAC	UMI	UMS	UNIQU	UP	UPA	UPOIC	UREKA	UT	UTP	UVAN	VARO
VCOM	VI	VIBHA	VL	VNG	VPO	VRANDA	W	WAVE	WG	WINNER	WORK	WORLD	WP
WPH	WR	YCI	YGG	YUASA	ZMICO								

## Disclaimer

การเปิดเผยผลการประเมินดัชนีชี้วัดความคืบหน้าการป้องกันการมีส่วนเกี่ยวข้องกับการทุจริตคอร์รัปชัน (Anti-Corruption Progress Indicators) ของบริษัทจดทะเบียนในตลาดหลักทรัพย์แห่งประเทศไทยซึ่งจัดทำโดยสถาบันไทยพัฒน์นี้ เป็นการดำเนินการตามนโยบายและตามแผนพัฒนาความยั่งยืนสำหรับบริษัทจดทะเบียนของสำนักงานคณะกรรมการกำกับหลักทรัพย์และตลาดหลักทรัพย์ โดยผลการประเมินดังกล่าวของสถาบันไทยพัฒน์ อาศัยข้อมูลที่ได้รับจากบริษัทจดทะเบียนตามที่บริษัทจดทะเบียนได้ระบุในแบบแสดงข้อมูลเพื่อการประเมิน Anti-Corruption ซึ่งได้อ้างอิงข้อมูลมาจากแบบแสดงรายการข้อมูลประจำปี (แบบ 56-1) รายงานประจำปี (แบบ 56-2) หรือในเอกสารและหรือรายงานอื่นที่เกี่ยวข้องของบริษัทจดทะเบียนนั้น แล้วแต่กรณี ดังนั้น ผลการประเมินดังกล่าวจึงเป็นการนำเสนอในมุมมองของสถาบันไทยพัฒน์ซึ่งเป็นบุคคลภายนอก โดยมีได้เป็นการประเมินการปฏิบัติของบริษัทจดทะเบียนในตลาดหลักทรัพย์แห่งประเทศไทย และมีได้ใช้ข้อมูลภายในเพื่อการประเมิน เนื่องจากผลการประเมินดังกล่าวเป็นเพียงผลการประเมิน ณ วันที่ปรากฏในผลการประเมินเท่านั้น ดังนั้น ผลการประเมินจึงอาจเปลี่ยนแปลงได้ภายหลังวันดังกล่าว หรือเมื่อข้อมูลที่เกี่ยวข้องมีการเปลี่ยนแปลง ทั้งนี้ บริษัทหลักทรัพย์ กรุงศรี จำกัด (มหาชน) มิได้ยืนยัน ตรวจสอบ หรือรับรองความถูกต้องครบถ้วนของผลการประเมินดังกล่าวแต่อย่างใด

## Reference

การเปิดเผยข้อมูลบริษัทที่เข้าร่วมโครงการแนวร่วมปฏิบัติของภาคเอกชนไทยในการต่อต้านทุจริต (Thai CAC) ของสมาคมส่งเสริมสถาบันกรรมการบริษัทไทย (ข้อมูล ณ วันที่ 24 มิถุนายน 2562) มี 2 กลุ่ม คือ

- ได้ประกาศเจตนารมณ์เข้าร่วม CAC
- ได้รับการรับรอง CAC

## Research Group

### Investment Strategy

#### อิสระ อรดีดลเชษฐ

Head of Research Group, Macro-strategy  
+662 659 7000 ext. 5001  
Isara.Ordeedolchest@krungsrisecurities.com

#### อาทิตย์ จันทรสว่าง

Retail Investment Strategy  
+662 659 7000 ext. 5005  
Artit.Jansawang@krungsrisecurities.com

#### นลินี ประมาณ

Assistant Strategist  
+662 659 7000 ext. 5011  
Nalinee.Praman@krungsrisecurities.com

#### วโรฤทธิ์ จิระชน

Investment Strategy and Wealth Research  
+662 659 7000 ext. 5012  
Varorith.Chirachon@krungsrisecurities.com

#### ชัยยศ จิวงกุล

Technical Strategy  
+662 659 7000 ext. 5006  
Chaiyot.Jiwangkul@krungsrisecurities.com

#### อมรรัตน์ คคนานต์กุล

Assistant Analyst, Quantitative Research  
+662 659 7000 ext. 5019  
Amornrat.Kakanankul@krungsrisecurities.com

### Fundamental Research

#### นภัทร จันทรเสรีกุล

Energy, Petrochemical and Utilities (Power)  
+662 659 7000 ext. 5000  
Naphat.Chantaraserukul@krungsrisecurities.com

#### ปฐิภาค นวาวัติน

ICT, Media and Transportation (Land)  
+662 659 7000 ext. 5003  
Phatipak.Navawatana@krungsrisecurities.com

#### รัฐศักดิ์ พิริยะอนนท์

Property and Bank  
+662 659 7000 ext. 5016  
Ratasak.Piriyanont@krungsrisecurities.com

#### พีรวัส คุปติเลิศพงษ์

Assistant analyst  
+662 659 7000 ext. 5008  
Peerawat.Kupatilertpong@krungsrisecurities.com

#### สิริการย์ กฤษณิพัทธ์

Healthcare, IE, Property Fund/REITs and Utilities (Water)  
+662 659 7000 ext. 5018  
Sirikarn.Krisnipat@krungsrisecurities.com

#### อดิศักดิ์ พรหมบุญ

Agribusiness, Food and Construction Services  
+662 659 7000 ext. 5013  
Adisak.Prombun@krungsrisecurities.com

#### เอกสิทธิ์ คุนดาดีเรวงศ์

Commerce, Tourism and Transportation (Air)  
+662 659 7000 ext. 5010  
Ekasit.Kunadirekwong@krungsrisecurities.com

### Research Support

#### ยุภาวณี เล้าตระกูลชัย

Database  
+662 659 7000 ext. 5002  
Yuphawanee.Laotrakunchai@krungsrisecurities.com

#### ณัฐกานต์ โพธิ์ศรี

Database  
+662 659 7000 ext. 5015  
Natthakan.Phosri@krungsrisecurities.com

## Krungsri Securities

### 01 สำนักงานใหญ่

898 อาคารเพลินจิตทาวเวอร์ ชั้น 3  
ถนนเพลินจิต แขวงลุมพินี เขตปทุมวัน กรุงเทพฯ 10330  
โทร. +662 659 7000 โทรสาร. +662 658 5699

### 03 เซ็นทรัลบางนา

589/151 อาคารเซ็นทรัลซิตีทาวเวอร์ ชั้น 27 ถนนเทพ  
รัตน แขวงบางนาเหนือ เขตบางนา กรุงเทพฯ 10260  
โทร. +662 763 2000 โทรสาร. +662 399 1448

### 05 สุพรรณบุรี

249/171-172 หมู่ 5 ถนนเนรแก้ว ตำบลท่าระหัด อำเภอ  
เมืองสุพรรณบุรี จังหวัดสุพรรณบุรี 72000  
โทร. +663 596 7981 โทรสาร. +663 552 2449

### 07 นครปฐม

67/1 ถนนราชดำเนิน ตำบลพระปฐมเจดีย์ อำเภอเมือง  
นครปฐม จังหวัดนครปฐม 73000  
โทร. +663 427 5500-7 โทรสาร. +663 421 8989

### 09 พิษณุโลก

275/1 อาคารธนาคารกรุงศรีอยุธยา จำกัด(มหาชน)  
สาขาพิษณุโลก ถนนพิชัยสงคราม ตำบลในเมือง อำเภอ  
เมืองพิษณุโลก จังหวัดพิษณุโลก 65000  
โทร. +665 530 3360 โทรสาร. +665 530 2580

### 11 หาดใหญ่

90-92-94 อาคารธนาคารกรุงศรีอยุธยา จำกัด (มหาชน)  
สาขาหาดใหญ่ ถนนนิพัทธ์อุทิศ 1 ตำบลหาดใหญ่ อำเภอ  
หาดใหญ่ จังหวัดสงขลา 90110  
โทร. +667 422 1229 โทรสาร. +667 422 1411

### 02 เอ็มโพเรียม

622 เอ็มโพเรียมทาวเวอร์ ชั้น 10 ถนนสุขุมวิท 24  
แขวงคลองตัน เขตคลองเตย กรุงเทพฯ 10110  
โทร. +662 695 4539-40 โทรสาร. +662 695 4599

### 04 พระราม 2

356, 358, 360 ชั้น 4 ถนนพระราม 2 แขวงสามตำ  
เขตบางขุนเทียน กรุงเทพฯ 10150  
โทร. +662 013 7145 โทรสาร. +662 895 9557

### 06 ชลบุรี

64/17 ถนนสุขุมวิท ตำบลบางปลาสร้อย  
อำเภอเมืองชลบุรี จังหวัดชลบุรี 20000  
โทร. +663 312 6 580 โทรสาร. +663 312 6588

### 08 เชียงใหม่

70 อาคารธนาคารกรุงศรีอยุธยา จำกัด(มหาชน)  
สาขาประตูช้างเผือก ถนนช้างเผือก ตำบลศรีภูมิ  
อำเภอเมืองเชียงใหม่ จังหวัดเชียงใหม่ 50200  
โทร. +665 321 9234 โทรสาร. +665 321 9247

### 10 ขอนแก่น

114 อาคารธนาคารกรุงศรีอยุธยา จำกัด(มหาชน) สาขา  
ขอนแก่น ถนนศรีจันทร์ ตำบลในเมือง อำเภอเมืองขอนแก่น  
จังหวัดขอนแก่น 40000  
โทร. +664 322 6120 โทรสาร. +664 322 6180

### คำแนะนำการลงทุน

**ชื่อ:** หุ้นที่คาดหวังอัตราผลตอบแทนรวมจากการลงทุนเกินกว่า 10% ภายในระยะเวลา 1 ปีข้างหน้า

**ถือ:** หุ้นที่คาดหวังอัตราผลตอบแทนรวมจากการลงทุนระหว่าง -10% ถึง 10% ภายในระยะเวลา 1 ปีข้างหน้า

**ขาย:** หุ้นที่คาดหวังอัตราผลตอบแทนรวมจากการลงทุนน้อยกว่า -10% ภายในระยะเวลา 1 ปีข้างหน้า