






คู่มือ  Aspen Mobile

 iPad /  Android Tablet

 02 651 4747 ext. 777

 helpdesk@thaiquest.com

 ThaiQuest.com

 @ThaiQuest

   ThaiQuest

สารบัญ

สิ่งที่ต้องเตรียม.....	4
การเข้าสู่ระบบครั้งแรก.....	4
การเข้าสู่ระบบครั้งถัดไป.....	4
แถบแสดงภาวะตลาด.....	4
Menu	5
Market Watch	6
รูปแบบการแสดงผลข้อมูล.....	6
การจัดเรียงข้อมูลแบบอัตโนมัติ.....	6
การแสดงผล/ซ่อน Symbol.....	6
การจัดลำดับ Symbol.....	6
Markets	7
News	7
การค้นหาข่าวตามคำค้น.....	7
Ranking	8
ส่วนที่ 1: กลุ่มข้อมูลการจัดอันดับ.....	9
ส่วนที่ 2: ข้อมูลโควท.....	9
ส่วนที่ 3: กราฟ.....	9
ส่วนที่ 4: ข่าว/ข้อมูลสถิติ/ข้อมูลพื้นฐาน.....	9
Ticker	9
การกรองข้อมูล.....	10
DW	10
แถบเครื่องมือ.....	10
การดูข้อมูลจัดอันดับ DW ตามผู้ออก.....	11
การดู DW ตามการจัดอันดับของหุ้นแม่.....	11
การดูข้อมูลจัดอันดับ DW ทั้งหมด.....	12
รายการ DW ที่สนใจ.....	12
การค้นหา DW.....	13
DW Quote.....	13
Watch Lists	14
ส่วนที่ 1: กลุ่มรายการ Symbol ที่สนใจ.....	14
ส่วนที่ 2: ข้อมูลโควท.....	16
ส่วนที่ 3: กราฟ.....	16
ส่วนที่ 4: ข่าว/ข้อมูลสถิติ/ข้อมูลพื้นฐาน.....	16
Market Depth	16
Quote	17
ส่วนที่ 1: ข้อมูลราคา.....	17
ส่วนที่ 2: Overview.....	17
ส่วนที่ 3: Vol at Price.....	18
ส่วนที่ 4: News.....	18
ส่วนที่ 5: Highlight.....	18
ส่วนที่ 6: Historical Data.....	19
Chart	19
แถบเครื่องมือ.....	19
การแสดงผลกราฟหลายๆ Symbol (Multi-Symbol Chart).....	20
ข้อแตกต่างระหว่าง Chart Layout และ Indicator Template.....	22
Chart Layouts.....	22
Indicator Templates.....	23
การเพิ่มเทคนิควิเคราะห์.....	24
การเพิ่มสัญญาณเทคนิควิเคราะห์ (สัญญาณซื้อ/ขาย).....	24
การเพิ่มเทคนิควิเคราะห์ซ้อนทับบนเทคนิควิเคราะห์.....	24

การแก้ไขพารามิเตอร์ของเทคนิควิเคราะห์.....	24
การลบเทคนิควิเคราะห์.....	25
การปรับขนาดหน้าต่างย่อย.....	25
แถบเครื่องมือของหน้าต่างย่อย.....	25
รูปแบบเคอร์เซอร์.....	25
การปรับสเกลเวลาจากปุ่มไอคอน.....	25
การเพิ่มเทคนิควิเคราะห์เข้าไปใน Favorites.....	26
การลบเทคนิควิเคราะห์ออกจาก Favorites.....	26
รูปแบบเส้นแนวโน้ม.....	26
การวาดเส้นแนวโน้มแบบอิสระ.....	26
การวาดเส้นแนวโน้มแบบ Horizontal Line.....	26
การวาดเส้นแนวโน้มแบบ Channel Lines.....	26
การวาดเส้นแนวโน้มแบบ Speed Lines.....	27
การวาดเส้นแนวโน้มแบบ Andrews' Pitchfork.....	27
การวาดเส้นแนวโน้มแบบ Andrews' Pitchfork (Fibo Level).....	27
การวาดเส้นแนวโน้มแบบ Fibonacci Retracements.....	27
การวาดเส้นแนวโน้มแบบ Auto Fibonacci Retracements.....	27
การวาดเส้นแนวโน้มแบบ Fibonacci Channel.....	28
การปรับแต่งเส้นแนวโน้ม.....	28
การเปลี่ยนจุดเริ่มต้น/จุดสิ้นสุดเส้นแนวโน้ม.....	28
การย้ายเส้นแนวโน้ม.....	29
การบันทึกเส้นแนวโน้มเป็นค่าเริ่มต้น.....	29
การลบเส้นแนวโน้ม.....	29
การลบเส้นแนวโน้มทั้งหมด.....	29
Multi-Chart Layout.....	30
แถบเครื่องมือ Chart Linking.....	30
การเปลี่ยนสเกลราคา.....	33
การตั้งค่า Chart Settings.....	33
Fund Flow.....	33
NVDR.....	34
Financials.....	34
Alerts.....	35
การตั้งเตือนแบบระบุ Symbol.....	35
การตั้งเตือนสรุปภาวะตลาด.....	36
การดูข้อมูลการแจ้งเตือน.....	36
Market Screener.....	37
ส่วนประกอบของหน้าจอ.....	38
Predefined Screener.....	38
My Screener.....	38
Favorites (รายการโปรด).....	39
การตั้งเตือน (Alerts).....	40
หน้าผลลัพธ์ (Screen Results).....	41
Calendar.....	42
Mutual Fund.....	42
Fixed Format.....	43
แถบเครื่องมือ.....	44
วิธีการใช้งาน Fixed Format.....	44
Settings.....	44

สิ่งที่ต้องเตรียม

iPad / ไอแพด	Tablet / แท็บเล็ต
<ul style="list-style-type: none">iOS 12.0 ขึ้นไปApple ID ร้านค้าประเทศไทยเชื่อมต่อ Internet ได้	<ul style="list-style-type: none">Android เวอร์ชัน 5.0 ขึ้นไปGoogle Play Store ประเทศไทยเชื่อมต่อ Internet ได้

การเข้าสู่ระบบครั้งแรก

- เลือก **Account Type** จากเมนูรอปดาวน์ สำหรับลูกค้าของโบรกเกอร์ ให้เลือก **Broker's Customer**
- เลือก **Broker** ของท่านจากเมนูรอปดาวน์ **"Select a broker..."**
- แตะปุ่ม **Submit**
- ใส่ **Username** ของท่านในช่อง **Username**
- ใส่รหัสผ่าน (**Password**) ในช่อง **Password**
- แตะที่ปุ่ม **Login** เพื่อเข้าสู่ระบบ

การเข้าสู่ระบบครั้งถัดไป

ระบบจะจำ **Account Type, Broker** และ **Username** ที่ท่านได้กรอกในการเข้าสู่ระบบครั้งแรกไว้

- ใส่รหัสผ่าน (**Password**) ในช่อง **Password**
- แตะที่ปุ่ม **Login** เพื่อเข้าสู่ระบบ
- หากท่านต้องการเปลี่ยนแปลง **Account Type** หรือ **Broker** ให้แตะที่ปุ่ม **Login as another account** ซึ่งอยู่ด้านล่างปุ่ม **Log in**

แถบแสดงภาวะตลาด

แถบแสดงภาวะตลาดจะอยู่ที่ด้านล่างของหน้าจอ เพื่อให้ท่านไม่พลาดสภาวะตลาดและข่าวเด่นตลอดการใช้งาน



สำหรับ **SET Index** และ **mai Index** แตะที่แถบสี **Gain/Lose/Unchanged** เพื่อดูจำนวนหลักทรัพย์ที่ราคาเพิ่มขึ้น/ราคาลดลง/ราคาไม่เปลี่ยนแปลง

เลือกดัชนีที่ต้องการให้แสดงในแถบนี้ ได้โดย

- แตะไอคอน **More**
- แตะเลือกดัชนีที่ต้องการ

Auto Swap หมายถึง เปลี่ยนดัชนีในแถบนี้แบบอัตโนมัติทุก 15 วินาที กำหนดช่วงเวลาในการเปลี่ยนดัชนีอัตโนมัติได้จากเมนู **Settings > Footer Data Swap Interval**

Menu

แตะไอคอน  **Menu** ที่มุมซ้ายบนของหน้าจอ เพื่อเรียกดูฟังก์ชันต่างๆ ของ **Aspen Mobile**

ไอคอน	รายละเอียด
	Market Watch ข้อมูลภาพรวมดัชนีตลาดหุ้น อัตราแลกเปลี่ยน ราคาทองคำ และราคาน้ำมันที่สำคัญทั่วโลก รวมถึงข่าวสารที่สำคัญต่อการลงทุน
	Markets ข้อมูลแยกตามประเภทของตลาด ทั้งตลาดหุ้น สินค้าฟิวเจอร์ส อัตราแลกเปลี่ยน อัตราดอกเบี้ย และสินค้าโภคภัณฑ์
	News ข่าวเรียลไทม์และข่าวย้อนหลังจากแหล่งข่าวต่างๆ
	Ranking ข้อมูลการจัดอันดับของข้อมูลประเภทต่างๆ เช่น Most Active Value, Most Active Volume, Top Gainers, Top Losers เป็นต้น
	Ticker ข้อมูลการซื้อขายหุ้น / สินค้าฟิวเจอร์สที่มีการตกลงกันแล้ว
	DW ข้อมูลสำคัญสำหรับการเทรด DW ไม่ว่าจะเป็นข้อมูลการจัดอันดับ ข้อมูลราคาและ DW Indicator ที่สำคัญ รวมถึงฟังก์ชันในการค้นหา DW
	Watch Lists รายการ Symbol ที่ต้องการติดตาม
	Quote ข้อมูลแบบละเอียดของ Symbol ต่างๆ ไม่ว่าจะเป็นดัชนีตลาดหุ้น อัตราแลกเปลี่ยน ราคาหุ้น หรือสินค้าฟิวเจอร์ส
	Market Depth ดูข้อมูล Bid/Offer หลาย Symbol ในหน้าเดียว
	Chart กราฟเทคนิควิเคราะห์ พร้อมกับฟังก์ชันในการวาดเส้นแนวโน้ม
	Financials งบการเงินแบบย่อและอัตราส่วนทางการเงิน (Financial Ratios)
	Alerts ตั้งเตือนดัชนี / ราคาหุ้น / TFEX
	Market Screener สแกนหุ้น / TFEX ตามเงื่อนไขที่ต้องการ
	Calendar ปฏิทินสิทธิประโยชน์ของหลักทรัพย์ (Ex-Calendar)
	Mutual Fund แสดงค่า NAV และ Return (%) ของกองทุน
	Fixed Format หน้าสารบัญ
	Settings การตั้งค่าต่างๆ ของแอปพลิเคชัน
	Help คู่มือช่วยเหลือการใช้งาน
	Logout ออกจากระบบ



Market Watch

ข้อมูลภาพรวมดัชนีตลาดหุ้น อัตราแลกเปลี่ยน ราคาทองคำ และราคาน้ำมันที่สำคัญทั่วโลก รวมถึงข่าวสารที่สำคัญต่อการลงทุน

1 Day	1 Week	1 Month	3 Months	6 Months	1 Year	Market Report
Dow Fut. 25,137.00 +28.00 +0.11%	Dow Jones 25,126.41 -221.00 -0.87%	NASDAQ Comp 7,547.31 -60.04 -0.79%	VIX Index 17.90 +0.40 +2.29%	ดอลลาร์แข็งค่าแตะกรอบกลาง 109 เยน หลังนลท. คลายกังวลบอนด์ยีลด์ สหรัฐ IQ - 11:31		
All Ordinaries 6,481.90 -54.70 -0.84%	Nikkei 20,893.53 -109.84 -0.52%	KOSPI 2,031.81 +8.49 +0.42%	Hang Seng 27,121.13 -114.58 -0.42%	ภาวะตลาดหุ้น โตเกียว: นิกเกอิปิดเข้า ลบ 178.46 จุด ตามทิศทางดาวโจนส์ ร่วง IQ - 9:55		
Shanghai Comp 2,890.58 -24.12 -0.83%	FTSE STI 3,138.68 -24.60 -0.78%	FTSE Bursa KLCI 1,631.29 +7.62 +0.47%	Jakarta Comp 6,104.11	เงินหยวนอ่อนค่าแตะ 6.8990 หยวน ต่อดอลลาร์สหรัฐ		





รูปแบบการแสดงผลข้อมูล

ปรับเปลี่ยนรูปแบบการแสดงผลข้อมูลได้โดยแตะไอคอน  

ไอคอน	รายละเอียด
	แสดงผลข้อมูลในรูปแบบ Table
	แสดงผลข้อมูลในรูปแบบ Quote Board หรือ Heatmap

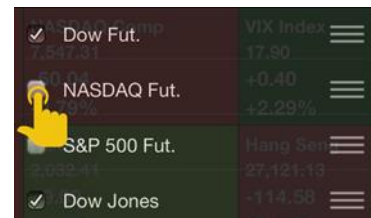
การจัดเรียงข้อมูลแบบอัตโนมัติ

แตะที่ไอคอน **Sorting** แล้วเลือกรูปแบบการจัดเรียงข้อมูลที่ต้องการ


ไอคอน	รายละเอียด
	User Defined จัดเรียงตามที่ User กำหนดเอาไว้
	A-Z จัดเรียงตามตัวอักษร
	%Gain จัดเรียงตามค่า %Chg จากมากไปน้อย
	%Lose จัดเรียงตามค่า %Chg จากน้อยไปมาก

การแสดงผล/ซ่อน Symbol

- แตะไอคอน  **Edit**
- แตะให้มีเครื่องหมาย หน้า Symbol ที่ต้องการให้แสดง

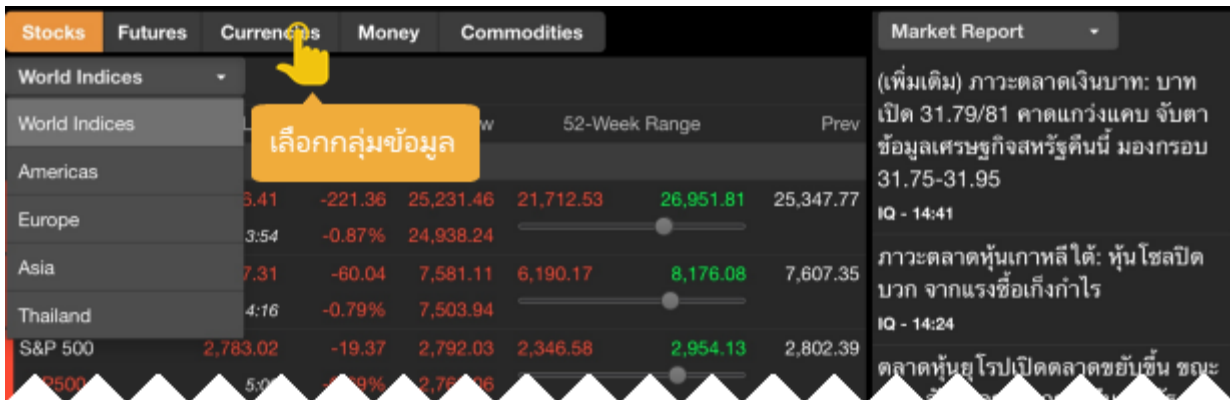


การจัดลำดับ Symbol

- แตะไอคอน  **Edit**
- แตะที่ไอคอน  ค้างไว้ แล้วลากไปยังตำแหน่งที่ต้องการ
- เมื่อจัดลำดับเรียบร้อยแล้ว ให้แตะที่ส่วนอื่นของหน้าจอเพื่อปิดเมนู

Markets

ข้อมูลแยกตามประเภทของตลาด ทั้งตลาดหุ้น สินค้าฟิวเจอร์ส อัตราแลกเปลี่ยน อัตราดอกเบี้ย และสินค้าโภคภัณฑ์



News

ข่าวเรียลไทม์และข่าวย้อนหลังจากแหล่งข่าวต่างๆ หน้าจอนี้แบ่งเป็น 2 ส่วน คือ หน้าต่างแสดงหัวข้อข่าวและหน้าต่างแสดงเนื้อหาข่าว



การค้นหาข่าวตามคำค้น

- พิมพ์คำค้นที่ต้องการในช่อง **Search News** นอกจากนี้ยังสามารถค้นหาข่าวได้มากกว่า 1 คำ โดยใช้คำเชื่อมในการค้นหา ดังนี้

การค้นหา	รายละเอียด
ทุกคำค้น	เว้นวรรค ระหว่างคำที่ต้องการค้นหา เช่น เฟด ดอกเบี้ย ค้นหาข่าวที่มีทุกคำค้นอยู่ในข่าวชิ้นนั้น
บางคำค้น	พิมพ์ หรือ หรือ OR คั่นระหว่างคำที่ต้องการค้นหา เช่น เฟด หรือ ดอกเบี้ย ค้นหาข่าวที่มีบางคำค้นหรือทุกคำค้นอยู่ในข่าวชิ้นนั้น
คำค้นข่าว หุ้นรายตัว	พิมพ์ S% ตามด้วย Symbol หุ้น ยกตัวอย่างเช่น S%PTT
ข่าว PDF	พิมพ์ %indexonly สำหรับการค้นหาค้นหาวิเคราะห์ในรูปแบบ PDF และพิมพ์ %xattach สำหรับข่าวทั้งหมดที่มีไฟล์แนบ

- แล้วกดปุ่ม **Search** หรือ **ค้นหาบนคีย์บอร์ด**

3. คำค้นที่ค้นหาจะมีแถบสีส้ม







Ranking

ข้อมูลการจัดอันดับประเภทต่างๆ เช่น Most Active Value, Most Active Volume, Top Gainers, Top Losers เป็นต้น



ส่วนที่ 1: กลุ่มข้อมูลการจัดอันดับ


- เลือกกลุ่มของข้อมูลที่ต้องการจัดอันดับจากแถบเมนูด้านบน
- เลือกรูปแบบการจัดอันดับจากเมนูรอปดาวน์
- เปลี่ยนรูปแบบการแสดงผลข้อมูลได้โดยแตะที่ปุ่มไอคอน   ซึ่งอยู่ตำแหน่งมุมขวาบน

ไอคอน	รายละเอียด
	แสดงข้อมูลในรูปแบบ Table
	แสดงข้อมูลในรูปแบบ Quote Board หรือ Heatmap

ส่วนที่ 2: ข้อมูลโควก

- ข้อมูลราคาและราคาเสนอซื้อ/เสนอขาย (Bids/Offers) ของ Symbol ที่เลือกไว้ในส่วนที่ 1
- แตะปุ่ม **+Watch List** เพื่อเพิ่ม Symbol นี้เข้าไปใน **Watch List** ที่ต้องการ

ส่วนที่ 3: กราฟ

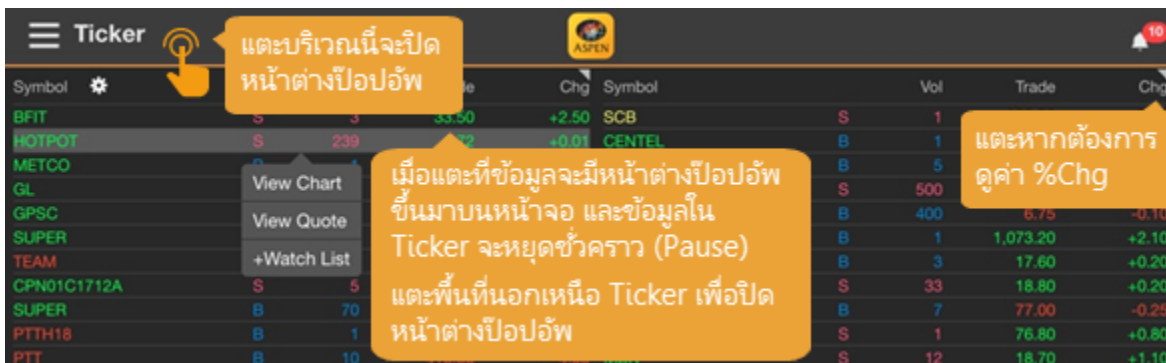
- แสดงกราฟของ Symbol ที่เลือกไว้ในส่วนที่ 1
- ขยายกราฟให้เต็มหน้าจอ ได้โดยดับเบิลแท็บ หรือแตะไอคอน  ที่มุมขวาด้านล่างของกราฟ

ส่วนที่ 4: ข่าว/ข้อมูลสถิติ/ข้อมูลพื้นฐาน

แสดงข่าว ข้อมูลสถิติ และข้อมูลพื้นฐานของ Symbol ที่เลือกไว้ในส่วนที่ 1

Ticker

ข้อมูลการซื้อขายหลักทรัพย์/สินค้าฟิวเจอร์สที่มีการตกลงกันแล้ว




เมื่อแตะที่บรรทัดใดๆ จะแสดงเมนูขึ้นมาบนหน้าจอ พร้อมกับหยุดการอัปเดตเป็นการชั่วคราว (Pause)

หากต้องการปิดเมนูและให้ Ticker อัปเดตต่อ ให้แตะที่แถบบนหรือแถบล่างของหน้าจอซึ่งอยู่นอกกรอบการแสดงผลข้อมูล Ticker



เมนู	รายละเอียด
View Chart	ดู Chart ของ Symbol ที่เลือกไว้
View Quote	ดู Quote ของ Symbol ที่เลือกไว้
+Watch List	เพิ่ม Symbol ใน Watch Lists

การกรองข้อมูล

สามารถกรองข้อมูลที่แสดงในหน้า Ticker ได้ ไม่ว่าจะเป็นข้อมูลประเภทหลักทรัพย์ หรือข้อมูลด้านราคา

1. แตะที่ไอคอน  **Settings** จะปรากฏหน้าจอ **Ticker Filter** ขึ้นมา
2. หน้านี้แบ่งเป็น 3 กลุ่ม ดังนี้

Display Mode

เมนู	รายละเอียด
Sum Deal	เลือกว่าต้องการดูข้อมูลแบบแยกตามรายการซื้อขายที่เกิดขึ้นจริง หรือแบบรวมรายการซื้อขาย (Sum)
• แตะที่ไอคอน 	เพื่อเปิด/ปิด ถ้าเปิด ไอคอนจะเปลี่ยนเป็น 

Filter by Markets

คลิกให้มีเครื่องหมาย หน้าตัวเลือกที่ต้องการ

Filter by Trading Data

กรองข้อมูลตามฝั่งการซื้อขาย (Side) หรือข้อมูลด้านราคาและปริมาณ






3. หลังจากกำหนดค่าเรียบร้อยแล้ว ให้แตะปุ่ม **Done**

DW

ข้อมูลสำคัญสำหรับการเทรด DW ไม่ว่าจะเป็นข้อมูลการจัดอันดับ ข้อมูลราคาและ DW Indicator ที่สำคัญ รวมถึงฟังก์ชันในการค้นหา DW



แถบเครื่องมือ

ไอคอน	รายละเอียด
	ดูข้อมูลจัดอันดับ DW ตามผู้ออก DW (Issuer)
	ดู DW ตามการจัดอันดับของหุ้นแม่ (เฉพาะหุ้นแม่ที่ DW เท่านั้น)
	ดูข้อมูลจัดอันดับ DW ทั้งหมด
	รายการ DW ที่สนใจ
	ค้นหา DW ตามเงื่อนไข

การดูข้อมูลจัดอันดับ DW ตามผู้ออก



1. แตะไอคอน **Issuer** ในหน้าต่างด้านซ้ายมือ
2. แตะเลือกผู้ออก DW ที่ต้องการ
3. หน้าต่างด้านขวามือจะแสดงข้อมูลจัดอันดับ DW ของผู้ออก DW ที่เลือกเอาไว้
4. เลือกประเภทการจัดอันดับได้จากเมนูด้านบน

การดู DW ตามการจัดอันดับของหุ้นแม่



1. แตะไอคอน **Underlying** ในหน้าต่างด้านซ้ายมือ
2. เลือกประเภทการจัดอันดับได้จากเมนูด้านบน
3. แตะเลือกหุ้นแม่ที่ต้องการ โดยจะแสดงเฉพาะหุ้นแม่ที่มี DW เท่านั้น
4. หน้าต่างด้านขวามือจะแสดง DW ของหุ้นแม่ที่เลือกเอาไว้
การจัดเรียงข้อมูล มีขั้นตอน ดังนี้
 - 1) แตะไอคอน แล้วแตะเลือกรายการข้อมูลที่ต้องการจัดเรียง
 - 2) แตะไอคอน ▲ / ▼ ด้านหน้า เพื่อเปลี่ยนรูปแบบการจัดเรียง (▼ มากไปน้อย / ▲ น้อยไปมาก)
 - 3) แตะไอคอน อีกครั้งเพื่อปิดเมนู

การดูข้อมูลจัดอันดับ DW ทั้งหมด



1. แต่ละไอคอน **Ranking** ในหน้าต่างด้านซ้ายมือ
2. เลือกประเภทการจัดอันดับได้จากเมนูด้านบน
3. หน้าต่างด้านขวาจะแสดงข้อมูลราคา ค่า DW Indicators และกราฟของ DW ที่เลือกเอาไว้
4. กราฟด้านล่างสามารถดูกราฟหุ้นแม่พร้อมกับกราฟของ DW ได้ โดยแต่ละเลือก **Underlying Price (Left Axis)** กราฟของหุ้นแม่ จะแสดงเป็น Line Chart โดยใช้แกนราคาด้านซ้ายมือ

รายการ DW ที่สนใจ



แสดงรายชื่อ DW ที่ได้เพิ่มเข้าไปใน My DW

1. แต่ละไอคอน **My DW** ในหน้าต่างด้านซ้ายมือ
2. รายชื่อ DW ที่ได้เพิ่มเข้าไปใน My DW จะแสดงในหน้าต่างด้านซ้ายมือ โดยแบ่งเป็นฝั่ง Call หรือ Put
3. หน้าต่างด้านขวามือจะแสดง DW ที่เลือกเอาไว้
การจัดเรียงข้อมูล มีขั้นตอน ดังนี้
 - 1) แต่ละไอคอน แล้วแต่ละเลือกรายการข้อมูลที่ต้องการจัดเรียง
 - 2) แต่ละไอคอน ด้านหน้า เพื่อเปลี่ยนรูปแบบการจัดเรียง (มากไปน้อย / น้อยไปมาก)
 - 3) แต่ละไอคอน อีกครั้งเพื่อปิดเมนู

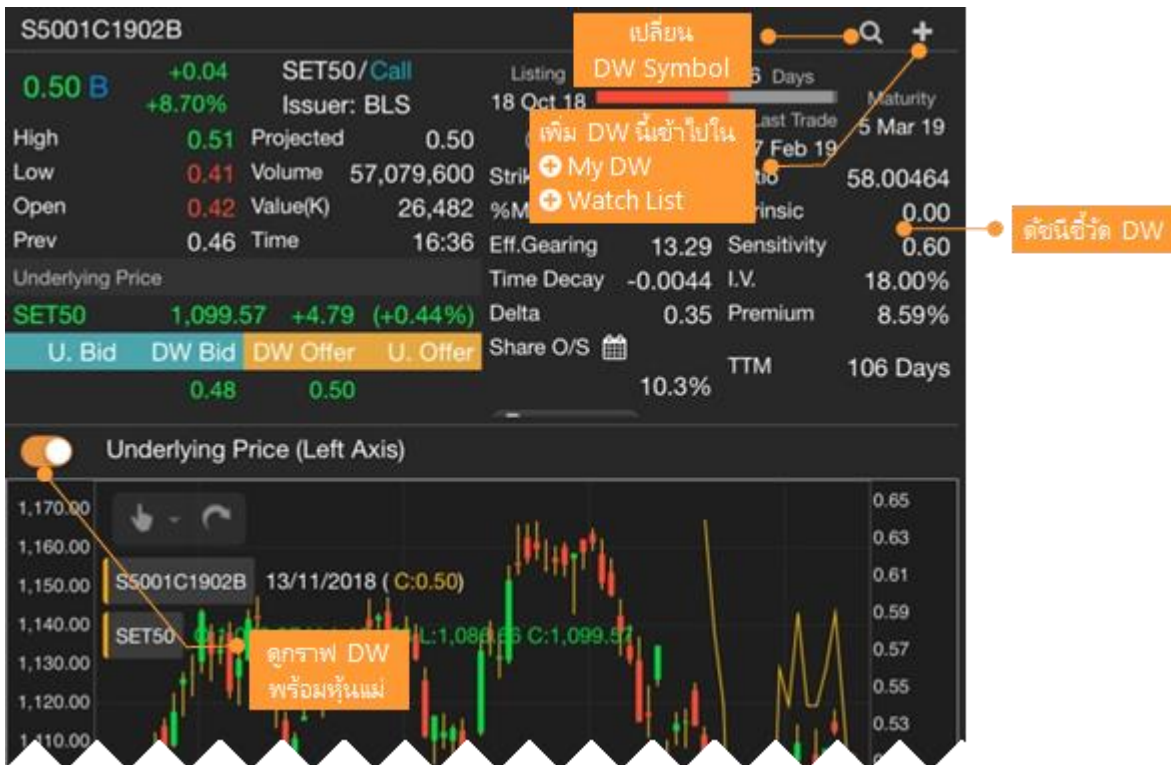
การค้นหา DW



1. แตะไอคอน **Search** ในหน้าต่างด้านซ้ายมือ
2. ระบุหุ้นแม่ที่ต้องการในช่อง **Underlying** (ข้อมูลนี้จำเป็นต้องระบุ)
3. แตะเลือกประเภทของ DW ที่ **Call** หรือ **Put**
4. หากต้องการระบุผู้ออก DW ให้แตะที่เมนู dropdown **Issuer** สามารถเลือกผู้ออก DW ได้ครบหลาย ๆ ราย โดยรายการที่เลือกจะแสดงพื้นหลังสีฟ้า
5. หากต้องการกำหนดอายุคงเหลือ ให้แตะที่เมนู dropdown **TTM (Days)**
6. แตะปุ่ม **Search** เพื่อค้นหา DW ตามเงื่อนไขที่กำหนด
7. ผลลัพธ์จะแสดงในหน้าต่างด้านขวา

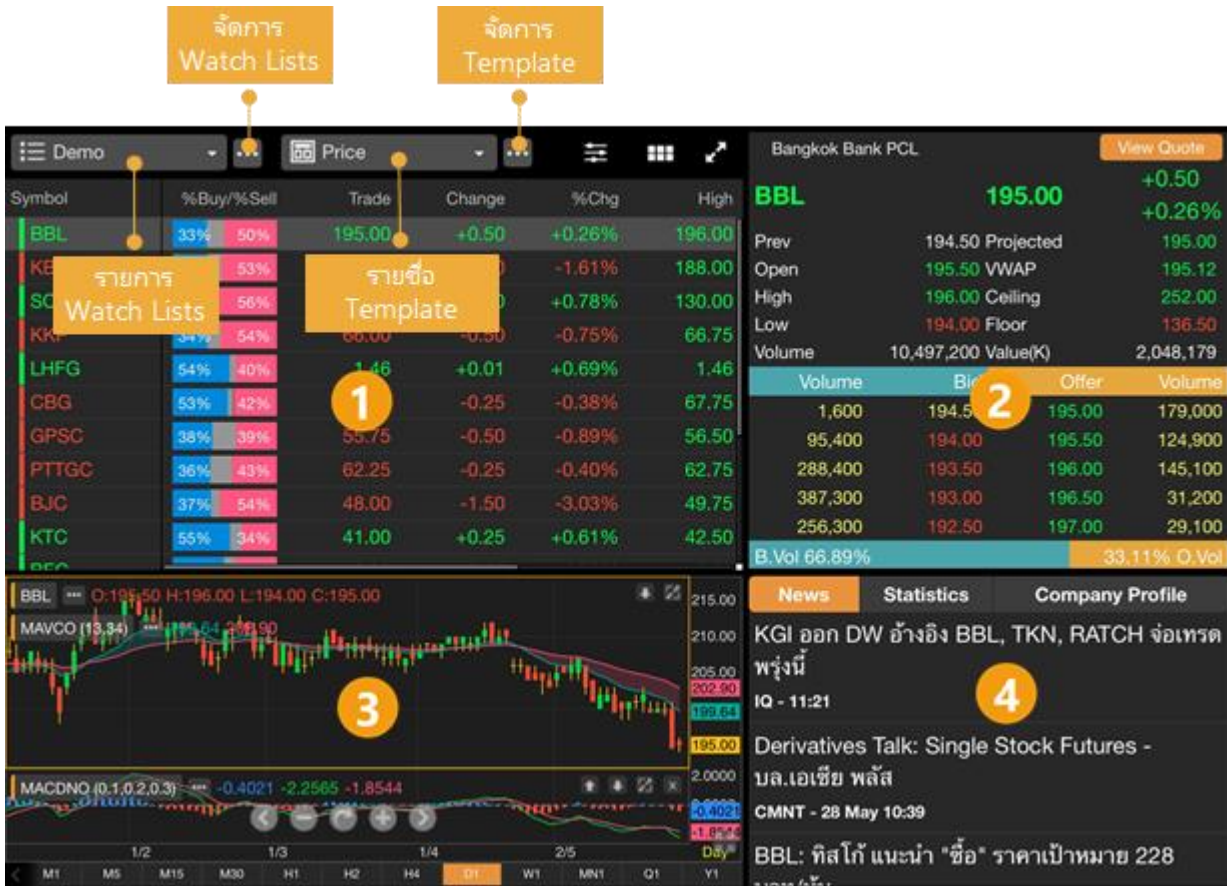
DW Quote

แตะยังชื่อ DW ที่ต้องการ จะแสดงข้อมูลโควทพร้อมดัชนีชี้วัด DW ที่สำคัญ เช่น Effective Gearing, Sensitivity, Time Decay รวมถึงแสดงกราฟ DW พร้อมหุ้นแม่

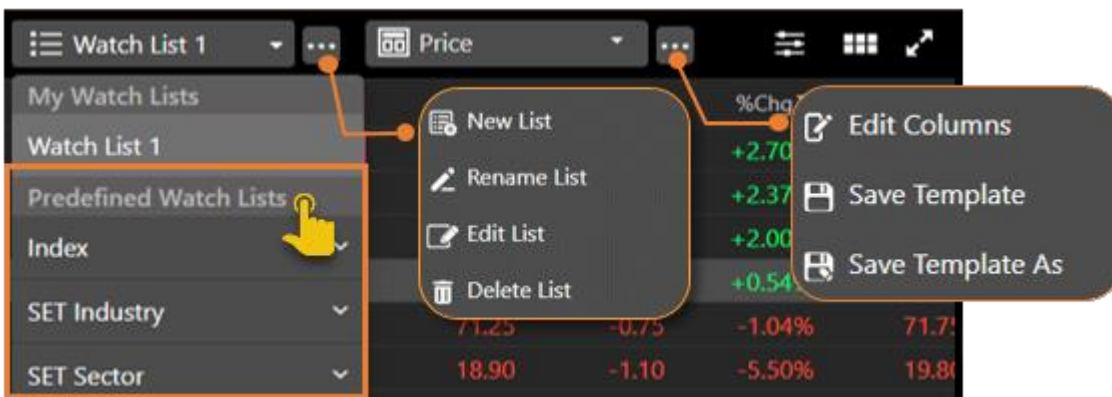


Watch Lists

รายการ Symbol ที่ต้องการติดตาม



ส่วนที่ 1: กลุ่มรายการ Symbol ที่สนใจ



- สร้างกลุ่มรายการ Symbol ที่สนใจได้สูงสุดถึง 5 กลุ่ม โดยแต่ละกลุ่มรองรับได้ 30 Symbol
- My Watch Lists แสดง Predefined Watch List เช่น หุ้นทั้งหมดใน SET50 , Sector Bank เป็นต้น
- Predefined Watch Lists กลุ่ม TFEX Continuation Symbols เช่น _COI, _COQ, _CON
- ไอคอน XA เมื่อ มี Corporate Action มากกว่า 1 รายการ เช่น XD และ XM ในวันเดียวกัน

การสร้าง Watch List

1. แตะที่ไอคอน ซึ่งอยู่ด้านหลังเมนูรอปดาวน์ รายการ Watch Lists





- เลือก **New List**
- จะปรากฏหน้าต่าง **New Watch List** ขึ้นมาบนหน้าจอ
- พิมพ์ชื่อ Watch List ที่ต้องการ แล้วแตะปุ่ม **Save**

การเพิ่ม Symbol ใน Watch List

- แตะไอคอน **+ Add Symbol** จะปรากฏหน้าต่าง **Add to Watch List** ขึ้นมา
- พิมพ์ Symbol ที่ต้องการหรือบางส่วนของ Symbol ที่ต้องการ ในช่องค้นหา
- แตะปุ่ม **Add** ด้านหลัง Symbol ที่ต้องการเพิ่ม

การแก้ไข Symbol ใน Watch List



วิธีที่ 1

- แตะที่ไอคอน  ซึ่งอยู่ด้านหลังเมนูรอปดาว  รายการ **Watch Lists**
- เลือก **Edit List**
 - จัดเรียงรายการ Symbol >> แตะไอคอน  ค้างไว้ แล้วลากไปยังตำแหน่งที่ต้องการ
 - ลบ Symbol >> แตะไอคอน 
- หลังจากแก้ไขรายการ Symbol เรียบร้อยแล้ว แตะปุ่ม **Done**



วิธีที่ 2

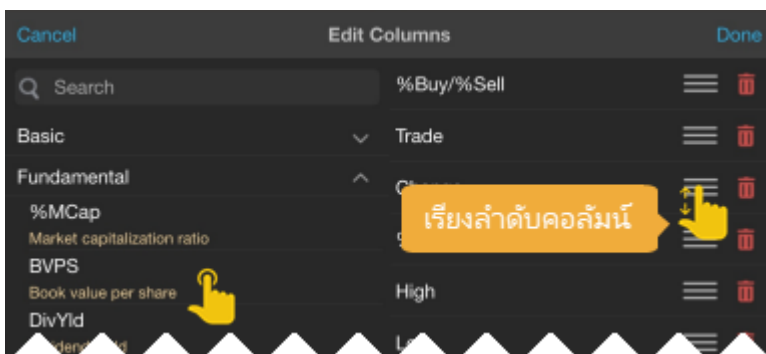



 หากมีการ Sorting ที่คอลัมน์ใดๆ จะไม่สามารถจัดลำดับ Symbol ด้วยวิธีนี้ได้ จะต้องยกเลิกการ Sorting ก่อน

- แตะยัง Symbol ที่ต้องการย้ายตำแหน่ง
- จะมีไอคอน  ด้านหน้า Symbol นั้น
- แตะที่ไอคอน  ค้างไว้ แล้วลากไปยังตำแหน่งที่ต้องการ



การเพิ่มหรือลดคอลัมน์

- แตะที่ไอคอน  ซึ่งอยู่ด้านหลังเมนูรอปดาว  รายการ **Template**
- เลือก **Edit Columns**
- แตะเลือกคอลัมน์ที่ต้องการในหน้าต่างด้านซ้ายมือ
- แตะปุ่ม **Done**




5. หากต้องการบันทึก Template นี้ไว้ใช้ในภายหลัง ให้แตะไอคอน  แล้วเลือก **Save Template** หรือ **Save Template As**
 - **Save Template** ใช้สำหรับบันทึกซ้ำในชื่อเดิม
 - **Save Template As** ใช้สำหรับบันทึกซ้ำในชื่อใหม่

การสร้าง Template ส่วนตัว



1. หลังจากเลือกคอลัมน์ที่ต้องการเรียบร้อยแล้ว (ดูวิธีได้จากหัวข้อ **การเพิ่มหรือลดคอลัมน์**)
2. แตะไอคอน  ซึ่งอยู่ด้านหลังเมนูรอปดาวน์  รายการ **Template**
3. เลือก **Save Template As**
4. พิมพ์ชื่อที่ต้องการ แล้วแตะปุ่ม **Save**

การจัดเรียงข้อมูล (Sorting)

- แตะหัวคอลัมน์ที่ต้องการ จะมีไอคอน ▼▲ แสดงด้านหลังชื่อคอลัมน์
- แตะไอคอน  แล้วแตะเลือกคอลัมน์ที่ต้องการจัดเรียง จะมีไอคอน ▼▲ แสดงด้านหน้าชื่อคอลัมน์

การเปลี่ยนรูปแบบการแสดงผลข้อมูล


เปลี่ยนรูปแบบการแสดงผลข้อมูลได้โดยแตะที่ปุ่มไอคอน ซึ่งอยู่ตำแหน่งมุมขวาบน

ไอคอน	รายละเอียด
	แสดงข้อมูลในรูปแบบ Table
	แสดงข้อมูลในรูปแบบ Quote Board หรือ Heatmap

ส่วนที่ 2: ข้อมูลโคจก

แสดงข้อมูลราคาของ Symbol ที่เลือกไว้ในส่วนที่ 1

ส่วนที่ 3: กราฟ

- แสดงกราฟของ Symbol ที่เลือกไว้ในส่วนที่ 1
- ขยายกราฟให้เต็มหน้าจอ ได้โดยดับเบิลแท็บ หรือแตะไอคอน  ที่มุมขวาด้านล่างของกราฟ

ส่วนที่ 4: ช่วง/ข้อมูลสถิติ/ข้อมูลพื้นฐาน

แสดงข่าว ข้อมูลสถิติ และข้อมูลพื้นฐานของ Symbol ที่เลือกไว้ในส่วนที่ 1

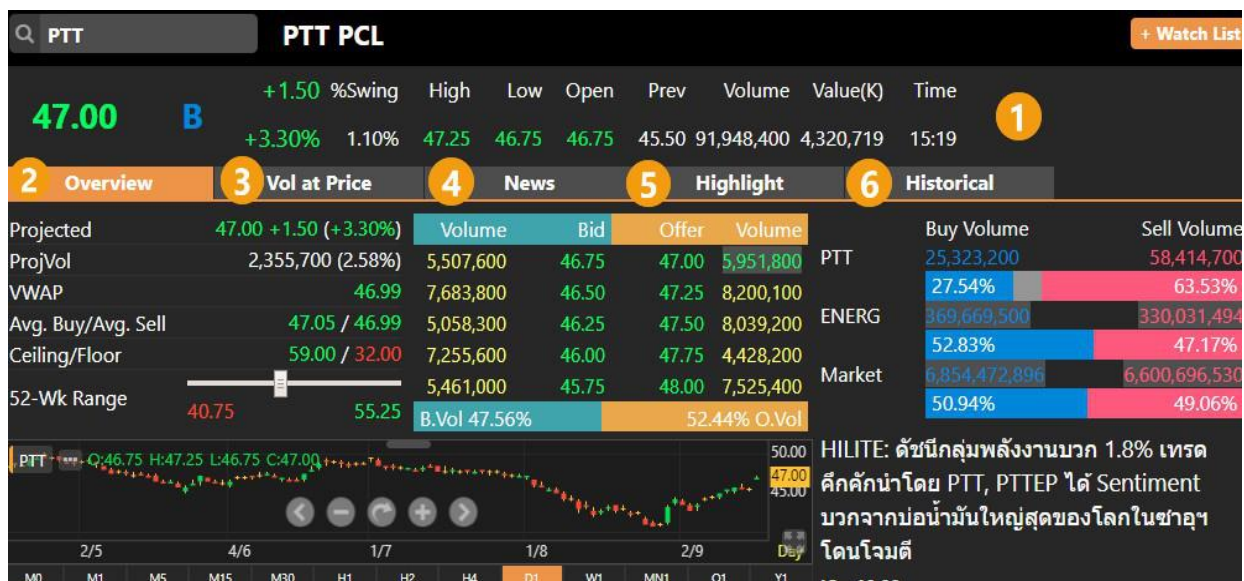
Market Depth

ดูข้อมูล Bid/Offer หลาย Symbol ในหน้าเดียว และสามารถดู Bid/Offer ใน My Watch Lists



Quote

ข้อมูลแบบละเอียดของ Symbol ต่างๆ ไม่ว่าจะเป็นดัชนีตลาดหุ้น อัตราแลกเปลี่ยน ราคาหุ้น หรือ สินค้าฟิวเจอร์ส โดยหน้าจอแบ่งเป็น 6 ส่วน



ส่วนที่ 1: ข้อมูลราคา

แสดงข้อมูลราคาของ Symbol ที่ต้องการ

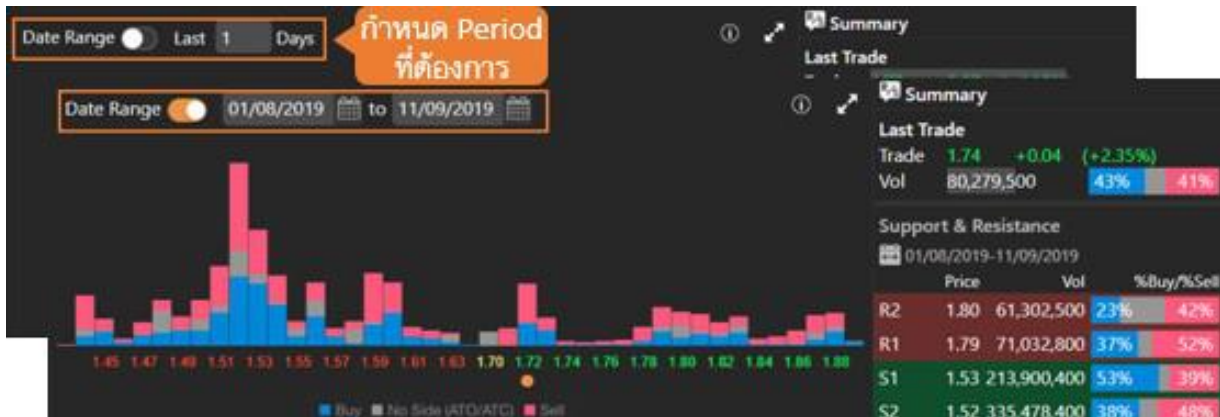
แตะปุ่ม **+ Watch List** หากต้องการเพิ่ม Symbol เข้าไปใน Watch List ที่ต้องการ

ส่วนที่ 2: Overview

แสดงข้อมูลที่สำคัญโดยรวม ไม่ว่าจะเป็นข้อมูลราคา กราฟ และข่าวของ Symbol นั้นๆ

ส่วนที่ 3: Vol at Price

แสดงข้อมูลปริมาณการซื้อขายของแต่ละราคาในช่วงเวลาที่กำหนด โดยสามารถระบุช่วงเวลาที่ต้องการดูข้อมูลได้



- **Summary** แสดงข้อมูล 1 วันล่าสุดเป็นค่า Default และสามารถกำหนดจำนวนได้ตามต้องการ (Max = 100 Days)
- **Support & Resistance** แสดงแนวรับ/แนวต้าน 2 ระดับราคา เมื่อเทียบกับราคา Trade ล่าสุด โดยราคาแนวรับ/แนวต้านที่แสดงคำนวณจากระดับราคาที่มีปริมาณซื้อขายสูงสุด (ฟีเจอร์นี้ใช้งานได้สำหรับ Package เสริม Power, Aura, Plus และ Pro เท่านั้น)

ส่วนที่ 4: News

แสดงข่าวที่เกี่ยวข้องกับ Symbol นั้นๆ

ส่วนที่ 5: Highlight

แสดงข้อมูล Highlight ของ Symbol นั้นๆ (บาง Symbol อาจจะไม่มีแถบเมนูนี้)

สำหรับ SET Index จะแสดงข้อมูล Industry และ Sector ที่อยู่ภายใต้ SET Index

- เมื่อแตะที่รายการใดๆ ภายใต้ Industry จะแสดงรายการ Sector ภายใต้ Industry นั้นๆ

Symbol	Last	Change	%Chg
AGRO	423.13	-1.36	-0.32%
CONSUMP	145.09	+0.18	+0.12%
FINCIAL	204.51	+0.59	+0.29%
INDUS	117.90	+0.27	+0.23%
PROPCON	142.01	+0.63	+0.45%

- หากต้องการกลับมายังรายการ Industry ให้แตะที่คำว่า Industry

Symbol	Last	Change	%Chg
Industry > FINCIAL			
BANK	594.41	+2.05	+0.35%
FIN	1,806.91	-0.50	-0.03%
INDUS	117.90	+0.27	+0.23%

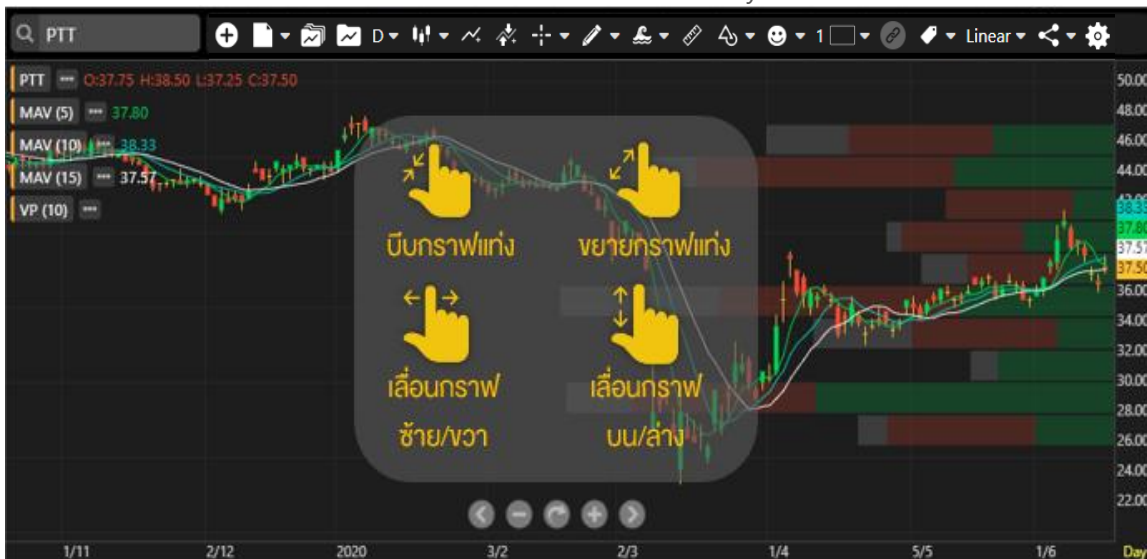
ส่วนที่ 6: Historical Data

แสดงข้อมูลย้อนหลัง 60 วันล่าสุด กรณีที่เป็นหุ้นสามัญ จะเป็นข้อมูลที่มีการปรับสิทธิต่างๆ เรียบร้อยแล้ว (Adjusted Price)

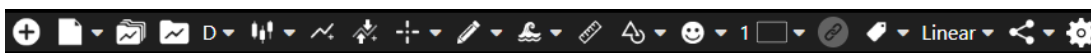
Date	Open	High	Low	Close	Chg	%Chg	Volume	Value(K)
19/10/2018	2.26	2.28	2.24	2.26	+0.02	+0.89%	127,763,600	288,883
18/10/2018	2.26	2.28	2.24	2.24	-0.02	-0.88%	178,314,000	402,900
17/10/2018	2.36	2.38	2.24	2.26	-0.08	-3.42%	718,039,000	1,659,122
16/10/2018	2.32	2.36	2.32	2.34	+0.04	+1.74%	60,383,000	141,109
12/10/2018	2.37	2.32	2.28	2.30	-0.07	-0.98%	99,721,800	229,419

Chart

กราฟ เทคนิควิเคราะห์ พร้อมกับฟังก์ชันในการวาดเส้นแนวโน้มของ Symbol ที่สนใจ



แถบเครื่องมือ



ไอคอน

รายละเอียด



Add Symbol เปรียบเทียบ Chart ของ 2 Symbols ขึ้นไป



New เปิดหน้า Chart ใหม่



Chart Layouts Save Layout หรือเรียกดู Layout ที่ได้ Save เอาไว้



Chart Templates Save Template หรือเรียกดู Template ที่ได้ Save เอาไว้

D1

Time Frame เลือก Time Frame ที่ต้องการ

ไม่ว่าจะเป็นแบบรายนาที รายวัน รายสัปดาห์และอื่นๆ



Chart Type เลือกรูปแบบกราฟ เช่น Candlestick, Bar เป็นต้น



Add Indicators เพิ่มเครื่องมือเทคนิควิเคราะห์



Expert Advisor เพิ่มสัญญาณซื้อ/ขายทางเทคนิค










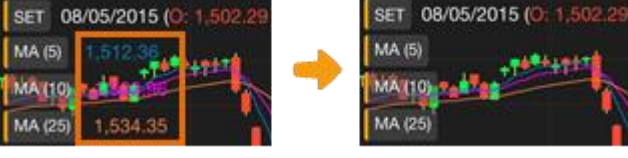


Cursor Type รูปแบบของกราฟเคอร์เซอร์



Trend Lines วาดเส้นแนวโน้ม



Ree's Fibonacci วาดเส้นแนวโน้ม Fibonacci สี่ตัวสี่ สีนามิ (บริการเสริม)


	Ruler นับจำนวนแท่ง และคำนวณค่า Change(%Chg) ระหว่าง 2 จุดที่เลือก
	Shapes / Annotations วาดรูปทรงเรขาคณิต หรือ เพิ่มข้อความ
	Sticker / Emoji ใส่รูปสติ๊กเกอร์ หรือ อีโมจิ
	Multi-Chart Layout ดู Chart ได้หลายหน้าต่างใน 1 หน้าจอ
	Chart Linking ลิงค์ข้อมูลกราฟ
	Adjust Mode แก้ไขเส้นแนวโน้ม
	Value Cursor ซ่อน/แสดงตัวเลขค่าเทคนิควิเคราะห์
	
Linear	Price Scale เลือกรูปแบบสเกลราคา เช่น Log, %Chg เป็นต้น
	Share แชร์รูปภาพไปยังช่องทางต่างๆ
	Chart Setting ตั้งค่าข้อมูลและรูปแบบของ Chart

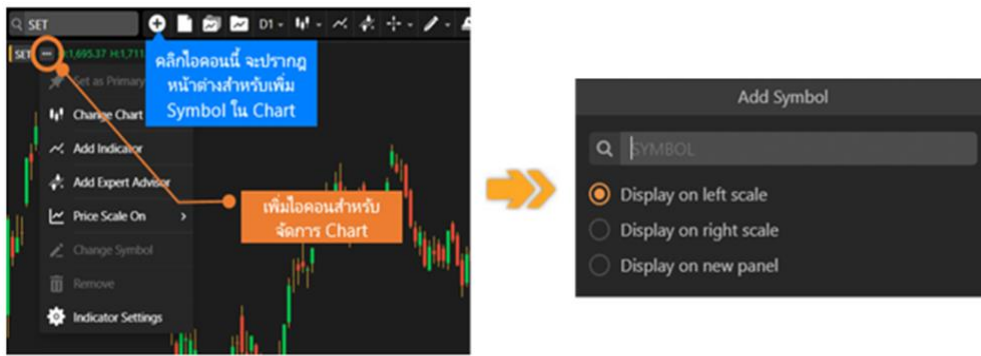
การแสดงผลหลายๆ Symbol (Multi-Symbol Chart)

เครื่องมือสำหรับดูกราฟหลายๆ Symbol ประกอบด้วย

เมนู	รายละเอียด
Set as Primary Symbol	กำหนดให้เป็น Primary Symbol
Change Chart Type	เปลี่ยน Chart Type
Add Indicator	เพิ่ม Indicator
Add Expert Advisor	เพิ่ม Expert Advisor
Bring to Front	แสดงกราฟที่ Layer บนสุด
Price Scale On	เปลี่ยน Price Scale เป็นแกนซ้าย / แกนขวา
Change Symbol	เปลี่ยน Symbol
Remove	ลบ Chart ที่
Indicator Settings	กำหนดค่า Indicator เช่น Color , Period

การเพิ่ม Symbol ใน Multi-Symbol Chart

- คลิกไอคอน  **Add Symbol** แล้วพิมพ์ Symbol ที่ต้องการเปรียบเทียบ
 - เลือกแกนราคาที่ต้องการเพิ่ม แกนซ้าย แกนขวา หรือ เพิ่มในหน้าต่างใหม่ด้านล่าง
 - กด **Enter** เพื่อเปรียบเทียบ
- (Package Pro/Plus สามารถเพิ่มได้สูงสุด 5 Symbols และ 2 Symbols สำหรับ Package Lite)



การเพิ่มเทคนิควิเคราะห์ใน Multi-Symbol Chart

1. คลิกไอคอน ด้านหลัง Symbol ที่ต้องการเพิ่มเทคนิควิเคราะห์
2. เลือกแกนราคาที่ต้องการเพิ่ม แกนซ้าย แกนขวา หรือ เพิ่มในหน้าต่างใหม่ด้านล่าง (ฟีเจอร์นี้ใช้งานได้สำหรับ Package Pro/Plus เท่านั้น)




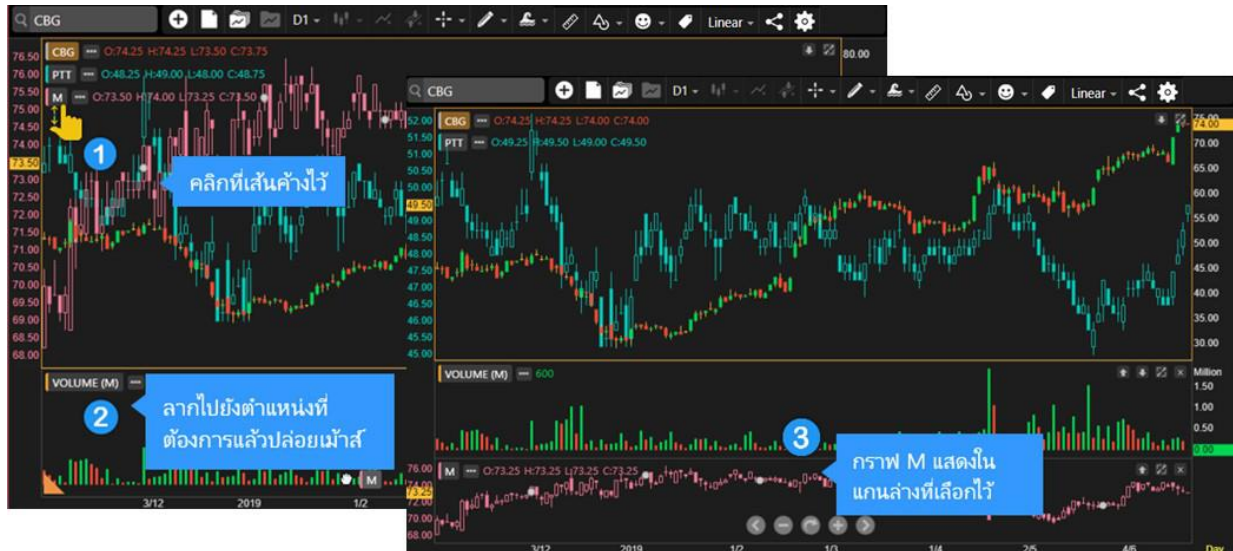
การวาดเส้นแนวโน้มใน Multi-Symbol Chart

1. คลิกไอคอน ของ Symbol ที่ต้องการลากเส้นแนวโน้ม
2. เลือก **Bring to Front** เพื่อเตรียมลากเส้นแนวโน้ม
3. เลือกรูปแบบเส้นแนวโน้มที่ต้องการลาก โดย Chart ของ Symbol ที่เลือกไว้จะอยู่ Layer บนสุด



การเคลื่อนย้ายตำแหน่ง Chart ใน Multi-Symbol Chart

1. คลิกซ้ายค้างที่ชื่อ Symbol หรือ คลิกที่เส้น Chart ที่ต้องการเคลื่อนย้าย
2. ไอคอน  แสดงตำแหน่งของ Chart ที่กำลังถูกวางในตำแหน่งใหม่
3. ปล่อยเมาส์ไปยังตำแหน่งที่ต้องการ



ข้อแตกต่างระหว่าง Chart Layout และ Indicator Template

	Layout	Template
Symbol	●	
Indicators	●	●
Trend Lines	●	
Time Frame	●	



Chart Layouts

ประกอบด้วยเมนูย่อย 2 เมนู ดังนี้



1. **Save Layout** ใช้เมื่อต้องการบันทึก Symbol, Indicators, Trend Lines และ Time Frame ของกราฟที่ใช้งานอยู่ โดยสามารถบันทึกได้สูงสุด 10 Layouts
2. **Load Layout** ใช้สำหรับโหลด Chart Layout ที่ได้ทำการบันทึกเอาไว้

การ Save Layout




บันทึกรายการต่างๆ ในกราฟ (Symbol, Indicators, Trend Lines, Time Frame) โดยมีขั้นตอน ดังนี้

1. หลังจากเพิ่มเทคนิควิเคราะห์ และ/หรือวาดเส้นแนวโน้มที่ต้องการเรียบร้อยแล้ว
2. แตะไอคอน  **Chart Layouts** แล้วเลือก  **Save Layout**
3. พิมพ์ชื่อที่ต้องการ แล้วแตะที่ **Save**
หากต้องการ Save ทับในชื่อเดิม ให้แตะที่ชื่อ Layout ที่ต้องการ Save ทับ แล้วแตะที่ **Save**





การ Load Layout

1. แตะไอคอน  **Chart Layouts** แล้วเลือก  **Load Layout**
2. แตะเลือก Chart Layout ที่ต้องการ

การเปลี่ยนชื่อ Chart Layout

1. แตะไอคอน  **Chart Layouts** แล้วเลือก  **Load Layout**
2. แตะที่ไอคอน  ด้านหลัง Layout ที่ต้องการเปลี่ยนชื่อ
3. แตะที่  **Rename** แล้วพิมพ์ชื่อใหม่ที่ต้องการ แล้วแตะที่ **Done**

การลบ Chart Layout

1. แตะไอคอน  **Chart Layouts** แล้วเลือก  **Load Layout**
2. แตะที่ไอคอน  ด้านหลัง Layout ที่ต้องการลบ
3. แตะที่  **Delete**




Indicator Templates

ประกอบด้วยเมนูย่อย 2 เมนู ดังนี้

1. **Save Template** ใช้เมื่อต้องการบันทึกรายการ Indicators ของกราฟที่ใช้งานอยู่ โดยสามารถบันทึกได้สูงสุด 10 Templates
2. **Load Template** ใช้สำหรับโหลด Indicator Template ที่ได้ทำการบันทึกเอาไว้

การ Save Template

บันทึกรายการ Indicators ของกราฟที่ใช้งานอยู่ โดยมีขั้นตอน ดังนี้

1. หลังจากเพิ่มเทคนิควิเคราะห์ที่ต้องการเรียบร้อยแล้ว
2. แตะไอคอน  **Indicator Templates** แล้วเลือก  **Save Template**
3. พิมพ์ชื่อที่ต้องการ แล้วแตะที่ **Save**
 - เลือก  **Set as startup template** หากต้องการใช้ Template นี้ทุกครั้งที่เปิดกราฟ
 - หากต้องการ Save ทับในชื่อเดิม ให้แตะที่ชื่อ Template ที่ต้องการ Save ทับ แล้วแตะที่ **Save**

การ Load Template

1. แตะไอคอน  **Indicator Template** แล้วเลือก  **Load Template**
2. แตะเลือก Indicator Template ที่ต้องการ

การเปลี่ยนชื่อ Indicator Template






1. แตะไอคอน  **Indicator Template** แล้วเลือก  **Load Template**
2. แตะที่ไอคอน  ด้านหลัง Template ที่ต้องการเปลี่ยนชื่อ
3. แตะที่  **Rename** แล้วพิมพ์ชื่อใหม่ที่ต้องการ แล้วแตะที่ **Done**

การลบ Indicator Template


1. แตะไอคอน  **Indicator Template** แล้วเลือก  **Load Template**

2. แตะที่ไอคอน  ด้านหลัง Template ที่ต้องการลบ
3. แตะที่  **Delete**


การเปลี่ยน Startup Template

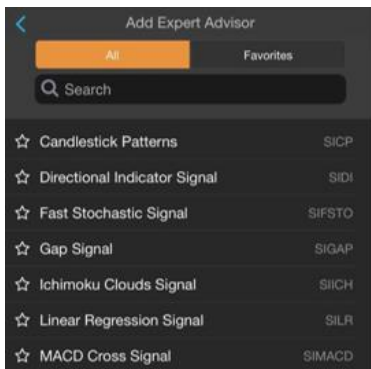
1. แตะไอคอน  **Indicator Template** แล้วเลือก  **Load Template**
2. แตะที่ไอคอน  ด้านหลัง Template ที่ต้องการใช้เป็น Startup Template
3. แตะที่  **Set as Startup**
4. หาก Template นั้น ถูกใช้เป็น Startup จะมีไอคอนรูป  ด้านหลัง และในเมนูจะเปลี่ยนเป็นคำว่า **Unset Startup**

การเพิ่มเทคนิควิเคราะห์

1. แตะไอคอน  **Add Indicators** จะปรากฏหน้าต่างแสดงรายชื่อเทคนิควิเคราะห์ขึ้นมาบนหน้าจอ
2. เลื่อนนิ้วขึ้นหรือลง เพื่อดูรายชื่อ Indicator ทั้งหมด
3. แตะที่เทคนิควิเคราะห์ที่ต้องการ เช่น Ichimoku Kinko Hyo


การเพิ่มสัญญาณเทคนิควิเคราะห์ (สัญญาณซื้อ/ขาย)

1. แตะบนพื้นที่ของกราฟราคาให้ปรากฏกรอบสี่เหลี่ยมรอบ เพื่อให้กรอบกราฟนั้นแอคทีฟ (Active)
2. แตะไอคอน  Expert Advisor
3. เลือกสัญญาณเทคนิควิเคราะห์ที่ต้องการ



การเพิ่มเทคนิควิเคราะห์ซ้อนทับบนเทคนิควิเคราะห์

หากต้องการเพิ่มเทคนิควิเคราะห์ซ้อนทับไปบนเทคนิควิเคราะห์ที่มีอยู่บนหน้าต่างย่อย มีขั้นตอน ดังนี้
ตัวอย่างเช่น ต้องการเพิ่ม Moving Average บน Volume

1. แตะยังหน้าต่างย่อยของ Volume เพื่อเลือกเป็นแอคทีฟอินไดร์ จะมีการอบสี่เหลี่ยมรอบ
2. แตะไอคอน  **Add Indicators** แล้วเลือก Indicator ที่ต้องการพลอตบน Volume เช่น Moving Average

การแก้ไขพารามิเตอร์ของเทคนิควิเคราะห์

หลังจากเพิ่มเทคนิควิเคราะห์เข้าไปแล้ว สามารถปรับเปลี่ยนค่าพารามิเตอร์ต่างๆ ได้โดยมีวิธีการ ดังนี้

1. แตะที่ปุ่มชื่อของเทคนิควิเคราะห์ที่ต้องการ **ADXDI (14)** เช่น ADXDI
2. จะปรากฏหน้าต่าง Properties ของเทคนิควิเคราะห์ที่เลือกไว้ขึ้นมาบนหน้าจอ
3. เปลี่ยนค่าพารามิเตอร์ตามต้องการ



4. แตะปุ่ม **Update**

การลบเทคนิควิเคราะห์

- สำหรับเทคนิควิเคราะห์ที่อยู่ในหน้าต่างเดียวกับกราฟราคา ให้แตะไอคอน ข้างชื่อเทคนิควิเคราะห์ที่ต้องการลบ
- สำหรับเทคนิควิเคราะห์ที่อยู่ในหน้าต่างย่อย ให้แตะที่ไอคอน เพื่อลบหน้าต่างนั้นๆ



การปรับขนาดหน้าต่างย่อย

1. แตะที่เส้นแบ่งหน้าต่างย่อยค้างไว้
2. จะมีไอคอน ปรากฏบนหน้าจอ
3. ลากนิ้วขึ้นหรือลงเพื่อปรับขนาดตามที่ต้องการ
4. เมื่อได้ขนาดตามที่ต้องการแล้ว ให้ยกนิ้วขึ้น



แถบเครื่องมือของหน้าต่างย่อย

ไอคอน	รายละเอียด
	เลื่อนหน้าต่างย่อยลงมา
	เลื่อนหน้าต่างย่อยขึ้นไป
	ขยายหน้าต่างย่อยให้เต็มหน้าจอ
	ออกจากโหมดเต็มหน้าจอ
	ปิดหน้าต่างย่อย

รูปแบบเคอร์เซอร์

ไอคอน	รายละเอียด
	No Cursor ไม่มีเคอร์เซอร์
	Cross Hair เคอร์เซอร์แบบที่มีทั้งเส้นแนวตั้งและเส้นแนวนอน
	Vertical เคอร์เซอร์แบบเส้นแนวตั้ง
	Horizontal เคอร์เซอร์แบบเส้นแนวนอน

การปรับสเกลเวลาจากปุ่มไอคอน

ไอคอน	รายละเอียด
	เลื่อนกราฟไปทางซ้าย
	บีบแกนเวลา
	รีเซ็ตสเกล

ไอคอน	รายละเอียด
	ขยายแกนเวลา
	เลื่อนกราฟไปทางขวา
	เลื่อนไปดูข้อมูลล่าสุด

การเพิ่มเทคนิควิเคราะห์เข้าไปใน Favorites

เข้าถึงเทคนิควิเคราะห์ที่ใช้อยู่ๆ ด้วยการจัดเก็บเข้าไปใน Favorites

1. แตะที่ไอคอน ☆ หน้า Indicator ที่ต้องการเพิ่มเข้าไปใน Favorites
2. ไอคอนจะเปลี่ยนเป็นสีส้ม ★ และ Indicator ที่เลือกไว้จะอยู่ในแถบ Favorites



การลบเทคนิควิเคราะห์ออกจาก Favorites



1. แตะที่ไอคอน ★ หน้า Indicator ที่ต้องการลบออกจาก Favorites
2. ไอคอนจะเปลี่ยนเป็นสีเทา ☆

รูปแบบเส้นแนวโน้ม

แตะที่ไอคอน  **Trend Lines** จะปรากฏหน้าต่าง Drawing Tools สำหรับเลือกรูปแบบของเส้นแนวโน้ม

การวาดเส้นแนวโน้มแบบอิสระ




1. แตะที่ไอคอน  แล้วเลือก  Trend Line
2. แตะที่จุดเริ่มต้นของเส้นแนวโน้มค้างไว้
3. ลากนิ้วไปยังจุดสิ้นสุดของเส้นแนวโน้ม แล้วยกนิ้วขึ้น

ไอคอน	รายละเอียด
	ลบเส้นแนวโน้ม
	เปิดหน้า Edit Line เพื่อปรับสี ความหนา ยืด/หดเส้นแนวโน้ม





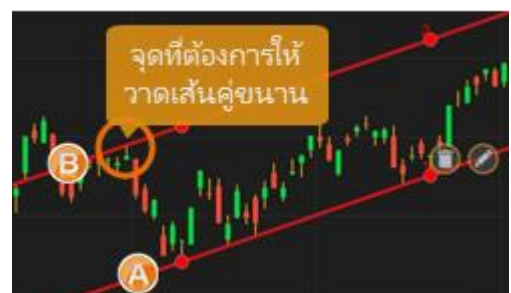
4. แตะที่ไอคอน  บนแถบเครื่องมือ หากต้องการออกจากโหมดของวาดเส้นแนวโน้ม

การวาดเส้นแนวโน้มแบบ Horizontal Line




1. แตะที่ไอคอน  แล้วเลือก  **Horizontal Line**
2. แตะยังจุดที่ต้องการวาดเส้นแนวโน้มแบบแนวนอน แล้วยกนิ้วขึ้น
3. เส้นแนวโน้มจะถูกวาดขึ้นมา
4. แตะที่ไอคอน  บนแถบเครื่องมือ หากต้องการออกจากโหมดของวาดเส้นแนวโน้ม

การวาดเส้นแนวโน้มแบบ Channel Lines

1. แตะที่ไอคอน  แล้วเลือก **Channel Lines**
2. ลากเส้นแนวโน้มเส้นแรก แล้วยกนิ้วขึ้น (ดูการวาดเส้นแนวโน้มแบบอิสระ)
3. แตะที่จุดที่ต้องการให้เป็นเส้นคู่ขนาน แล้วยกนิ้วขึ้น
4. แตะที่ไอคอน  บนแถบเครื่องมือ หากต้องการออกจากโหมดของวาดเส้นแนวโน้ม






การวาดเส้นแนวโน้มแบบ Speed Lines

1. แตะที่ไอคอน  แล้วเลือก  **Speed Lines**
2. แตะที่จุดเริ่มต้น (จุด A) ค้างไว้
3. ลากนิ้วไปยังจุดสิ้นสุด (จุด B) แล้วยกนิ้วขึ้น
4. แตะที่ไอคอน  บนแถบเครื่องมือ หากต้องการออกจากโหมดของวาดเส้นแนวโน้ม






การวาดเส้นแนวโน้มแบบ Andrews' Pitchfork

1. แตะที่ไอคอน  แล้วเลือก  **Andrews' Pitchfork**
2. แตะที่จุดเริ่มต้น (จุด A) ค้างไว้
3. ลากนิ้วไปยังจุดสิ้นสุด (จุด B) แล้วยกนิ้วขึ้น
4. แตะที่จุด C แล้วยกนิ้วขึ้น
5. แตะที่ไอคอน  บนแถบเครื่องมือ หากต้องการออกจากโหมดของวาดเส้นแนวโน้ม



การวาดเส้นแนวโน้มแบบ Andrews' Pitchfork (Fibo Level)




1. แตะที่ไอคอน  แล้วเลือก  **Andrews' Pitchfork**
2. แตะที่จุดเริ่มต้น (จุด A) ค้างไว้
3. ลากนิ้วไปยังจุดสิ้นสุด (จุด B) แล้วยกนิ้วขึ้น
4. แตะที่จุด C แล้วยกนิ้วขึ้น
5. แตะที่ไอคอน  บนแถบเครื่องมือ หากต้องการออกจากโหมดของวาดเส้นแนวโน้ม

(ฟีเจอร์นี้ใช้งานได้สำหรับ Package เสริม Power, Aura, Plus และ Pro เท่านั้น)



การวาดเส้นแนวโน้มแบบ Fibonacci Retracements

Fibonacci Retracements คือ การหาจุดแนวรับและแนวต้านเส้นขนานแบบแนวนอน เพื่อหาราคาเป้าหมาย โดยใช้ตัวเลข Fibonacci number เป็นเป้าหมายในแต่ละระดับ



1. แตะที่ไอคอน  แล้วเลือก  **Fibonacci**
2. กำหนดจุดสูงสุด (จุด A) และจุดต่ำสุด (จุด B) ของช่วงราคา
3. แตะที่จุดสูงสุด (จุด A) แล้วลากนิ้วไปยังจุดต่ำสุด (จุด B)
4. แตะที่ไอคอน  บนแถบเครื่องมือ หากต้องการออกจากโหมดของวาดเส้นแนวโน้ม



การวาดเส้นแนวโน้มแบบ Auto Fibonacci Retracements

Auto Fibonacci Retracements คือ การลากเส้น Fibonacci Retracements แบบอัตโนมัติ โดยคำนวณจากราคาสูงสุดและราคาต่ำสุดของ Symbol ที่ดูอยู่






1. คลิกไอคอน  แล้วเลือก  **Auto Fibonacci Retracements**
2. หากเปลี่ยน Symbol จะวาดเส้นใหม่ให้อัตโนมัติ
3. หากเปลี่ยน Time Frame และช่วงเวลาในการดูกราฟ จะวาดเส้นใหม่ให้อัตโนมัติ

(ฟีเจอร์นี้ใช้งานได้สำหรับ Package เสริม Power, Aura และ Pro เท่านั้น)

การวาดเส้นแนวนอนแบบ Fibonacci Channel

Fibonacci Channel คือ การหาจุดแนวรับและแนวต้านเส้นขนานแบบแนวเฉียง เพื่อหาราคาเป้าหมาย โดยใช้ตัวเลข Fibonacci number เป็นเป้าหมายในแต่ละระดับ

1. แตะที่ไอคอน  แล้วเลือก  **Fibonacci Channel**
2. กำหนดจุดต่ำสุด 2 จุด (จุด A,B) และจุดสูงสุด (จุด C) ของช่วงราคา
3. แตะที่จุด A ค้างไว้ลากนิ้วไปยังจุด B และแตะที่จุด C แล้วปล่อยนิ้ว
4. แตะที่ไอคอน  บนแถบเครื่องมือ หากต้องการออกจากโหมดของวาดเส้นแนวนอน

(ฟีเจอร์นี้ใช้งานได้สำหรับ Package เสริม Power, Aura, Plus และ Pro เท่านั้น)



การปรับแต่งเส้นแนวนอน

สามารถเปลี่ยนสี ความหนา ขยายหรือหดจุดเริ่มต้น/จุดสิ้นสุดของเส้นแนวนอนที่วาดเสร็จแล้วได้ โดยมีขั้นตอน ดังนี้




1. หลังจากวาดเส้นแนวนอนเสร็จแล้ว ให้แตะที่ไอคอน  **Edit Line**



2. จะปรากฏหน้าต่าง **Trend Line** ขึ้นมาบนหน้าจอ
3. ทำการเปลี่ยนแปลงตามต้องการ
4. แตะปุ่ม **Submit**

การเปลี่ยนจุดเริ่มต้น/จุดสิ้นสุดเส้นแนวนอน

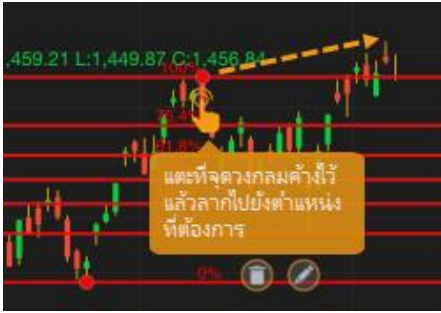
สามารถเปลี่ยนจุดเริ่มต้น/จุดสิ้นสุดของเส้นแนวนอนที่วาดเสร็จแล้วได้ โดยมีขั้นตอน ดังนี้

1. แตะไอคอน  เพื่อเข้าสู่ **Edit Mode** ไอคอนจะเปลี่ยนเป็นสีส้ม 
2. แตะที่เส้นแนวนอนที่ต้องการเปลี่ยนแปลง จะมีจุดวงกลมบนเส้นแนวนอนที่เลือกไว้
3. ตำแหน่งที่เปลี่ยนแปลงได้จะมีจุดวงกลมแสดงอยู่
4. แตะยังจุดวงกลมค้างไว้ แล้วลากไปยังตำแหน่งที่ต้องการ แล้วยกนิ้วขึ้น
5. แตะที่ไอคอน  บนแถบเครื่องมือ หากต้องการออกจากโหมดของวาดเส้นแนวนอน

ตัวอย่าง: Channel Lines



ตัวอย่าง: Fibonacci Retracements

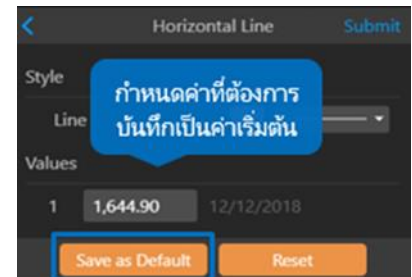


การย้ายเส้นแนวนอน

1. แตะไอคอน เพื่อเข้าสู่ **Edit Mode** ไอคอนจะเปลี่ยนเป็นสีส้ม
2. แตะที่เส้นแนวนอนที่ต้องการย้าย บริเวณใดก็ได้ ยกเว้นจุดวางกลม
3. ลากไปยังตำแหน่งที่ต้องการ แล้วยกนิ้วขึ้น
4. แตะที่ไอคอน บนแถบเครื่องมือ หากต้องการออกจากโหมดของวาดเส้นแนวนอน

การบันทึกเส้นแนวนอนเป็นค่าเริ่มต้น

1. คลิกไอคอน และกำหนดค่าที่ต้องการบันทึกเป็นค่าเริ่มต้น
 2. กดปุ่ม **Save as Default**
 3. หากต้องการล้างการตั้งค่า คลิก **Reset**
- (ฟีเจอร์นี้ใช้งานได้สำหรับ Package เสริม Power, Aura, Plus และ Pro เท่านั้น)



การลบเส้นแนวนอน

1. แตะไอคอน เพื่อเข้าสู่ **Edit Mode** ไอคอนจะเปลี่ยนเป็นสีส้ม
2. แตะที่เส้นแนวนอนที่ต้องการลบ จะมีจุดวางกลมบนเส้นแนวนอนที่เลือกไว้
3. แตะไอคอน
4. เส้นแนวนอนที่เลือกไว้จะถูกลบทิ้งไป



การลบเส้นแนวนอนทั้งหมด

1. แตะไอคอน เพื่อเข้าสู่ **Edit Mode** ไอคอนจะเปลี่ยนเป็นสีส้ม
2. แตะไอคอน ข้างคำว่า **TREND**
3. เส้นแนวนอนทั้งหมดจะถูกลบทิ้งไป

Multi-Chart Layout


เมนูสำหรับดู Chart ได้หลายหน้าต่างใน 1 หน้าจอ

1. คลิกไอคอน  Multi-Chart Layout
2. เลือกรูปแบบที่ต้องการจากเมนู



1. เมื่อเลือกแบบที่แสดง Chart หลายหน้าต่าง โปรแกรมจะ Copy Symbol อันแรกไปไว้ในหน้าต่างที่เหลือโดยอัตโนมัติ



2. หน้าต่างที่ Active จะมียกกรอบสี่เหลี่ยมและมีไอคอน  อยู่ตรงมุมขวาบน เพื่อไว้สำหรับ Maximize หน้าต่าง Chart
3. การเปลี่ยน Symbol ของแต่ละ Chart ให้คลิกเลือกหน้าต่างที่ต้องการ พิมพ์ Symbol และกดปุ่ม Enter หรือเลือก Symbol จากเมนู Drop Down

แถบเครื่องมือ Chart Linking


1. คลิกไอคอน  เพื่อเข้าโหมด Chart Linking (ถ้าดู Chart หน้าต่างเดียว ไอคอน Chart Linking จะไม่ทำงาน)
2. เมื่อเข้าโหมด Chart Linking แล้ว แถบเครื่องมือจะเปลี่ยนแถบเครื่องมือดังภาพ



รูปแบบ	รายละเอียด										
<div style="background-color: #333; color: white; padding: 5px; margin-bottom: 5px;">S ▾</div> <div style="background-color: #333; color: white; padding: 5px;"> <p>S Cyan Symbol Link</p> <p>S Green Symbol Link</p> <p>S Orange Symbol Link</p> <p>S Pink Symbol Link</p> <p>S Off Symbol Link</p> </div>	<p>เมนูรอปดาวน์ Symbol Linking</p> <table border="1"> <tr> <td>S Cyan Symbol Link</td> <td>ทุก Chart ที่มีไอคอนนี้ จะใช้ Symbol เดียวกัน</td> </tr> <tr> <td>S Green Symbol Link</td> <td>ทุก Chart ที่มีไอคอนนี้ จะใช้ Symbol เดียวกัน</td> </tr> <tr> <td>S Orange Symbol Link</td> <td>ทุก Chart ที่มีไอคอนนี้ จะใช้ Symbol เดียวกัน</td> </tr> <tr> <td>S Pink Symbol Link</td> <td>ทุก Chart ที่มีไอคอนนี้ จะใช้ Symbol เดียวกัน</td> </tr> <tr> <td>S Off Symbol Link</td> <td>ไม่ทำ Symbol Linking</td> </tr> </table>	S Cyan Symbol Link	ทุก Chart ที่มีไอคอนนี้ จะใช้ Symbol เดียวกัน	S Green Symbol Link	ทุก Chart ที่มีไอคอนนี้ จะใช้ Symbol เดียวกัน	S Orange Symbol Link	ทุก Chart ที่มีไอคอนนี้ จะใช้ Symbol เดียวกัน	S Pink Symbol Link	ทุก Chart ที่มีไอคอนนี้ จะใช้ Symbol เดียวกัน	S Off Symbol Link	ไม่ทำ Symbol Linking
S Cyan Symbol Link	ทุก Chart ที่มีไอคอนนี้ จะใช้ Symbol เดียวกัน										
S Green Symbol Link	ทุก Chart ที่มีไอคอนนี้ จะใช้ Symbol เดียวกัน										
S Orange Symbol Link	ทุก Chart ที่มีไอคอนนี้ จะใช้ Symbol เดียวกัน										
S Pink Symbol Link	ทุก Chart ที่มีไอคอนนี้ จะใช้ Symbol เดียวกัน										
S Off Symbol Link	ไม่ทำ Symbol Linking										
<div style="background-color: #333; color: white; padding: 5px; margin-bottom: 5px;">I ▾</div> <div style="background-color: #333; color: white; padding: 5px;"> <p>I Cyan Interval Link</p> <p>I Green Interval Link</p> <p>I Orange Interval Link</p> <p>I Pink Interval Link</p> <p>I Off Interval Link</p> </div>	<p>เมนูรอปดาวน์ Interval Linking</p> <table border="1"> <tr> <td>I Cyan Interval Link</td> <td>ทุก Chart ที่มีไอคอนนี้ จะใช้ Timeframe เดียวกัน</td> </tr> <tr> <td>I Green Interval Link</td> <td>ทุก Chart ที่มีไอคอนนี้ จะใช้ Timeframe เดียวกัน</td> </tr> <tr> <td>I Orange Interval Link</td> <td>ทุก Chart ที่มีไอคอนนี้ จะใช้ Timeframe เดียวกัน</td> </tr> <tr> <td>I Pink Interval Link</td> <td>ทุก Chart ที่มีไอคอนนี้ จะใช้ Timeframe เดียวกัน</td> </tr> <tr> <td>I Off Interval Link</td> <td>ไม่ทำ Interval Linking</td> </tr> </table>	I Cyan Interval Link	ทุก Chart ที่มีไอคอนนี้ จะใช้ Timeframe เดียวกัน	I Green Interval Link	ทุก Chart ที่มีไอคอนนี้ จะใช้ Timeframe เดียวกัน	I Orange Interval Link	ทุก Chart ที่มีไอคอนนี้ จะใช้ Timeframe เดียวกัน	I Pink Interval Link	ทุก Chart ที่มีไอคอนนี้ จะใช้ Timeframe เดียวกัน	I Off Interval Link	ไม่ทำ Interval Linking
I Cyan Interval Link	ทุก Chart ที่มีไอคอนนี้ จะใช้ Timeframe เดียวกัน										
I Green Interval Link	ทุก Chart ที่มีไอคอนนี้ จะใช้ Timeframe เดียวกัน										
I Orange Interval Link	ทุก Chart ที่มีไอคอนนี้ จะใช้ Timeframe เดียวกัน										
I Pink Interval Link	ทุก Chart ที่มีไอคอนนี้ จะใช้ Timeframe เดียวกัน										
I Off Interval Link	ไม่ทำ Interval Linking										
Cancel	ไม่ Save การเปลี่ยนแปลงและออกจากโหมด Chart Linking										
OK	Save การเปลี่ยนแปลง และออกจากโหมด Chart Linking										

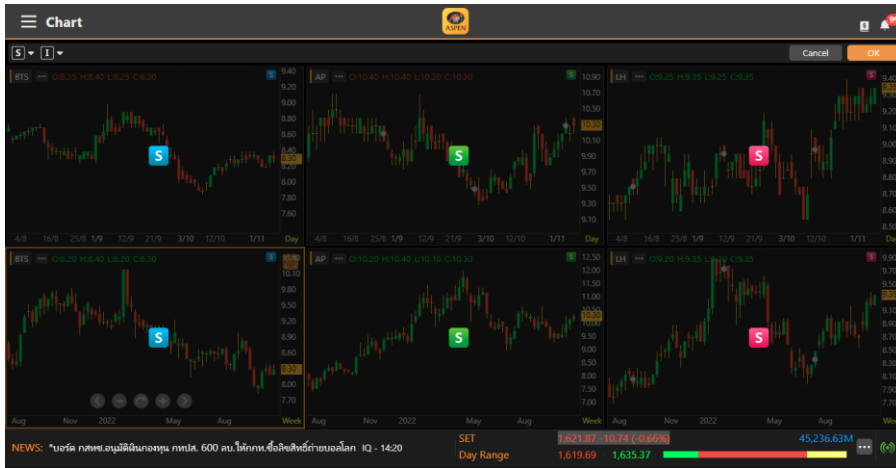
(Package Pro/Aura สามารถเพิ่มได้สูงสุด 8 Window , Plus/Power สามารถเพิ่มได้สูงสุด 4 Window และ 2 Window สำหรับ Package Lite)

การเพิ่ม Symbol Linking

- คลิกไอคอน Multi-Chart Layout และเลือกจำนวนที่ต้องการ
- คลิกไอคอน  Chart Linking แถบเมนูจะเปลี่ยนเป็นแถบเครื่องมือ Chart Linking

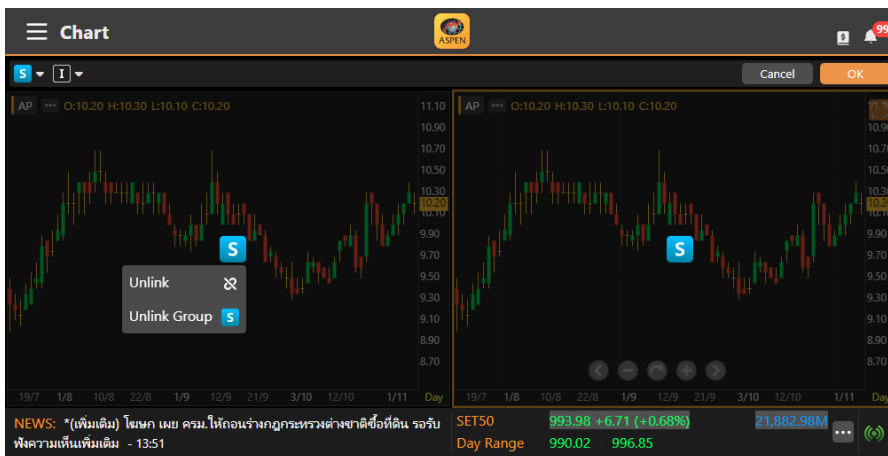


- คลิกไอคอน S ▾ Symbol Linking เลือกรูปแบบสีการ Link จาก Drop Down Menu
- คลิกเลือก Chart Window ที่ต้องการ link ข้อมูลเข้าด้วยกัน



5. หลังจากทำ Chart Linking เรียบร้อยแล้ว คลิกปุ่ม OK เพื่อออกจากโหมด Chart Linking การสว Symbol Linking

1. เข้าโหมด Chart Linking จากนั้นคลิกไอคอน **S** ที่อยู่ใน Chart Window จะมี Pop-up ดังภาพ



2. คลิกไอคอน Unlink เพื่อ Unlink Chart Window ที่เลือก
คลิกไอคอน Unlink Group **S** เพื่อ Unlink ทั้งหมดทุก Window

การเพิ่ม Interval Linking

รูปแบบการทำงานจะเหมือนกับ การเพิ่ม Symbol Linking แต่ให้เลือกกลุ่มสีจากเมนู Drop Down **I**

การสว Interval Linking

รูปแบบการทำงานจะเหมือนกับ การลบ Symbol Linking แต่ให้คลิกไอคอน **I** **I** **I** **I**

การ Save Chart Layout

Chart Layout จะ Save จำนวนหน้าต่าง Chart และการทำ Symbol Linking / Interval Linking ให้ด้วย

การเปลี่ยนสเกลราคา

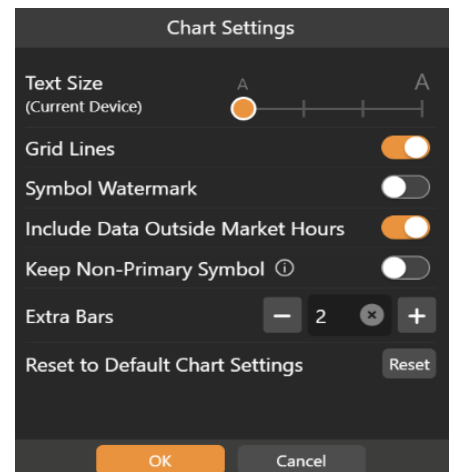
คลิกไอคอน Linear แล้วเลือกรูปแบบสเกลราคาที่ต้องการในเมนู

รูปแบบ	รายละเอียด
Linear	สเกลราคาแบบลิเนียร์ ความห่างของช่วงราคาจะเท่ากัน (หรือคิดแบบ Change) เช่น 300, 400, 500 จะห่างกันเท่ากับช่วงละ 100 บาท
Log	สเกลราคาแบบล็อก คิดความห่างของช่วงราคาแบบ %Chg เช่น ราคาหุ้นวิ่งจาก 300 บาท ไป 400 บาท คิดเป็น 33% ในขณะที่จาก 400 บาท ไป 500 บาท คิดเป็น 25%
%	สเกลราคาแบบ % จะคำนวณ %Chg ของราคาในแต่ละแท่งโดยเปรียบเทียบกับวันฐานซึ่งเป็นวันขายสุดของแท่งกราฟบนหน้าจอเสมอ

การตั้งค่า Chart Settings

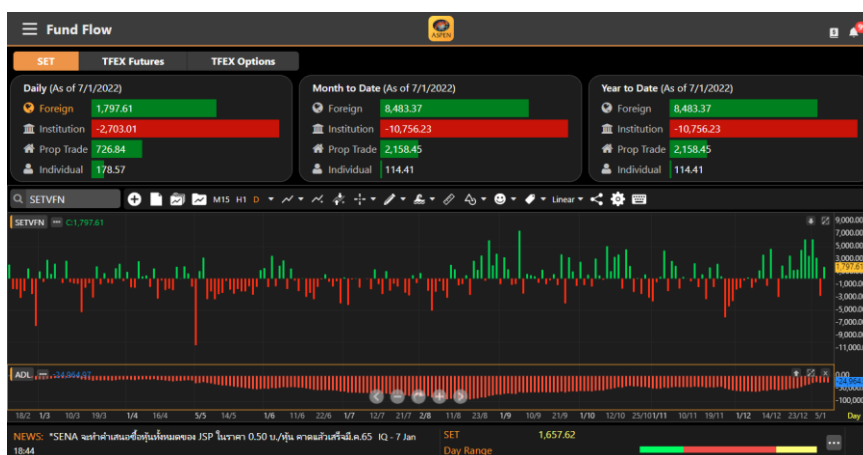
ปรับการตั้งค่าข้อมูลและรูปแบบของ Chart ตามต้องการในเมนู

เมนู	รายละเอียด
Text Size	ปรับขนาดตัวอักษรสำหรับกราฟ
Display Grid Lines	แสดง/ซ่อน เส้น Grid Line
Symbol Watermark	แสดง/ซ่อน ลายน้ำ ชื่อบริษัทจดทะเบียน
Include Data Outside Market Hours	แสดง/ซ่อน ราคา Settlement ในกราฟรายนาที่เฉพาะ TFXE เท่านั้น
Keep Non-Primary Symbol	ปิดการเปรียบเทียบกราฟบนฟังก์ชันอื่น
Extra Bars	เว้นระยะห่างแท่งเทียน จากสเกลราคา
Reset to Default Chart Settings	รีเซ็ตเป็นค่าเริ่มต้น



Fund Flow

ข้อมูลสรุปข้อมูลการซื้อขายแยกตามกลุ่มนักลงทุนใน SET / TFXE ได้ทั้งแบบ Daily / MTD / YTD



NVDR

ข้อมูล NVDR Ranking 50 อันดับ ตามค่า Net Value / Net Volume และเลือกช่วงเวลาที่ต้องการดูได้



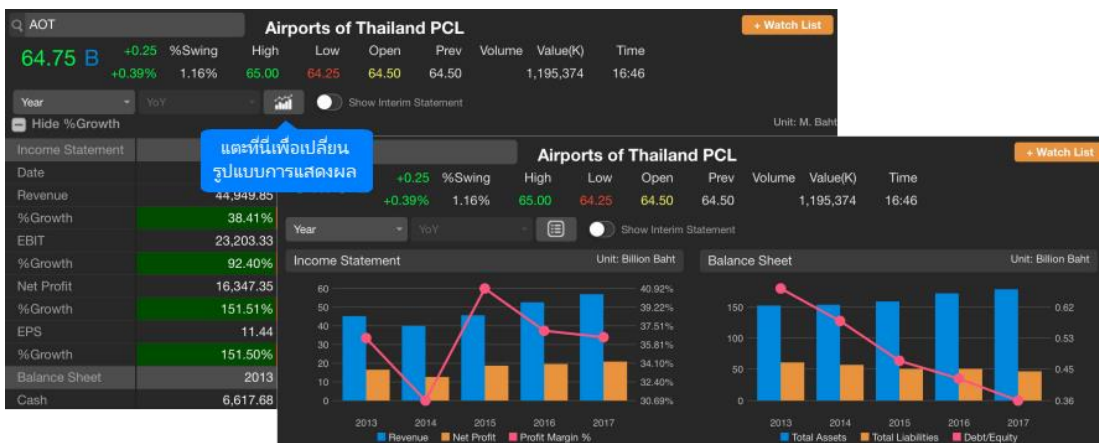
Chart จะ Load Indicator ที่ NVDR โดยอัตโนมัติ



- Sort by Value เพิ่ม Indicator "NVDR Value ('000 Baht)"
- Sort by Volume เพิ่ม Indicator "NVDR Volume ('000 Shares)"

No.	Name	Command	Symbol
1	NVDR Value ('000 Baht)	.NN	xx_NN
2	NVDR Volume ('000 Shares)	.NNV	xx_NNV
3	Fund Flow: Foreign (SET)	.SETF	SETVFN
4	Fund Flow: Institution (SET)	.SETI	SETVIN
5	Fund Flow: Proprietary (SET)	.SETP	SETVFN
6	Fund Flow: Individual (SET)	.SETC	SETVCN
7	Fund Flow: Foreign (TFEX S50)	.S50F	S50CFN
8	Fund Flow: Institution (TFEX S50)	.S50I	S50CIN
9	Fund Flow: Individual (TFEX S50)	.S50C	S50CCN

Financials










แสดงข้อมูลงบการเงินแบบย่อและอัตราส่วนทางการเงิน (Financial Ratios) โดยสามารถดูข้อมูลทั้งในรูปแบบกราฟและตาราง



ตัวเลือก	รายละเอียด
Year	ข้อมูลงบการเงินรายปี
Quarter	ข้อมูลงบการเงินรายไตรมาส <ul style="list-style-type: none"> YoY เปรียบเทียบกับปีก่อนหน้า QoQ เปรียบเทียบกับไตรมาสก่อนหน้า
	เปลี่ยนรูปแบบการแสดงผลข้อมูลเป็นแบบตาราง
	เปลี่ยนรูปแบบการแสดงผลข้อมูลเป็นแบบกราฟ
Show Interim Statement	แสดง/ซ่อนงบการเงินระหว่างกาล



Alerts

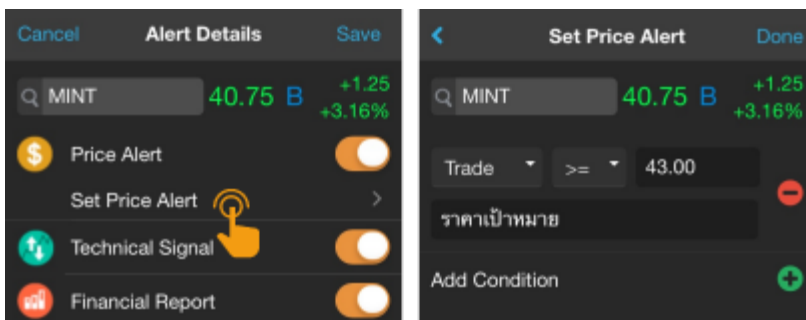
การแจ้งเตือนผ่านระบบแจ้งเตือนของแอปพลิเคชัน (Push Notification) ในแถบด้านล่างของหน้าจอแบ่งออกเป็น 2 เมนู

Symbols	Add-ons
ตั้งเตือนโดยระบุ Symbol ที่ต้องการ	ตั้งเตือนสรุปภาวะตลาด / ผลลัพธ์ Market Screener
 Price Alert เสนอข่าวทางราคา	 Market Summary
 Auto Price Alert เสนอข่าวทางราคาแบบ Auto	 My DW: Expiring List
 Technical Signal สัญญาณเทคนิควิเคราะห์	 Market Screener Alert Time
 Financial Report การเผยแพร่งบการเงิน	
 Dividend Payment ประกาศจ่ายเงินปันผล	
 News / Research ข่าวหรือบทวิเคราะห์	


การตั้งเตือนแบบระบุ Symbol

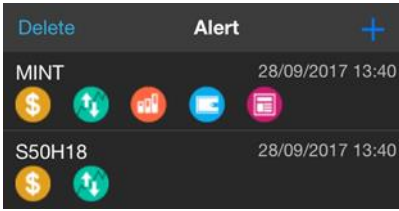
การเพิ่มเงื่อนไขตั้งเตือนแบบระบุ Symbol

- แตะที่ไอคอน **Symbols** ในแถบเมนูด้านล่าง
- แตะปุ่ม **+** ที่มุมขวาบน จะปรากฏหน้าต่าง **Alert Details** ขึ้นมาบนหน้าจอ
- พิมพ์ Symbol ที่ต้องการ
- แตะเลือกความต้องการเปิด / ปิดรูปแบบการตั้งเตือนใด โดยแตะที่ไอคอน 
- แตะที่ไอคอน  จะบอกรายละเอียดเงื่อนไขตั้งเตือน
- การตั้งเตือนเงื่อนไขทางด้านราคา (Price Alert) มีขั้นตอน ดังนี้



- แตะที่ **Set Price Alert** เพื่อกำหนดราคา (ตั้งได้สูงสุด 5 เงื่อนไขราคา/Symbol)
- แตะเลือกเงื่อนไขที่ต้องการ
- แตะที่ช่อง Value เพื่อเปลี่ยนแปลงค่าตัวเลขตามต้องการ

- พิมพ์ข้อความที่ต้องการให้แสดงเวลาแจ้งเตือน (ใส่หรือไม่ใส่ก็ได้)
- หากต้องการเพิ่มเงื่อนไข และไอคอน 
- เมื่อกำหนดเงื่อนไขราคาครบแล้ว กดปุ่ม **Done** ที่มุมขวาบน
- กดปุ่ม **Save** ที่มุมขวาบน

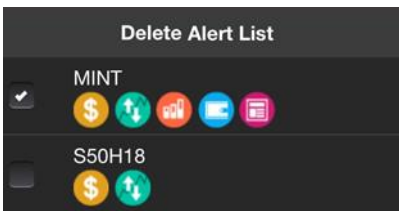


การแก้ไขเงื่อนไขแจ้งเตือนแบบระบุ Symbol

- แตะเลือกเงื่อนไขที่ต้องการแก้ไข จะปรากฏหน้าต่าง **Alert Details** ขึ้นมาบนหน้าจอ
- เปลี่ยนแปลงเงื่อนไขตามต้องการ
- กดปุ่ม **Save** ที่มุมขวาบน

การลบเงื่อนไขแจ้งเตือนแบบระบุ Symbol

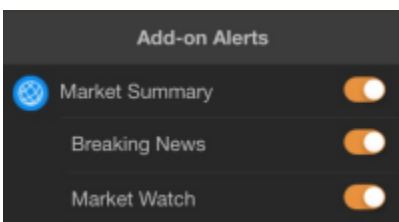
- กดปุ่ม **Delete** ที่มุมซ้ายบน จะปรากฏหน้าต่าง **Delete Alert List** ขึ้นมาบนหน้าจอ
- แตะให้มีเครื่องหมาย หน้าเงื่อนไขที่ต้องการลบ





- กดปุ่ม **Delete** ที่ด้านล่างของหน้าจอ จะปรากฏหน้าต่างป๊อปอัพขึ้นมา

การตั้งเตือนสรุปภาวะตลาด

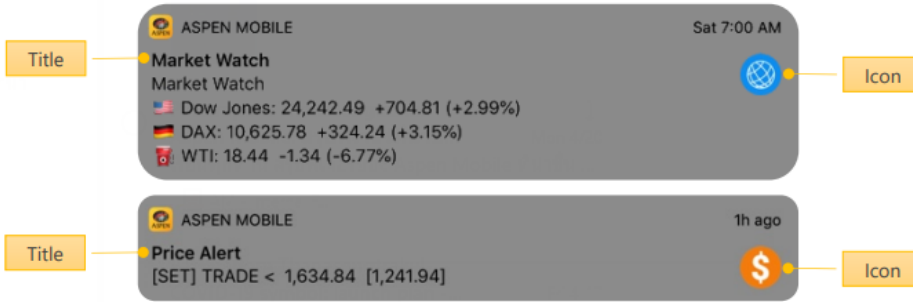
- แตะที่ไอคอน **Markets** ในแถบเมนูด้านล่าง
- แตะเลือกความต้องการเปิด / ปิดรูปแบบการแจ้งเตือนใด โดยแตะที่ไอคอน 



การดูข้อมูลการแจ้งเตือน

- แตะไอคอน  เพื่อเรียกดูข้อมูลการแจ้งเตือนที่ได้รับทั้งหมด โดยจะเก็บข้อมูลย้อนหลัง 7 วัน
- สามารถใช้ตัวกรอง  เพื่อกรองประเภทของการแจ้งเตือนที่ต้องการเรียกดูได้

Notification



Market Screener

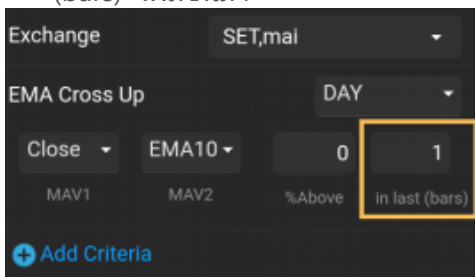
ค้นหาหุ้นตามเงื่อนไขที่ต้องการ ไม่ว่าจะเป็นเงื่อนไขสำเร็จรูป หรือเงื่อนไขส่วนตัว ซึ่งมีเงื่อนไขให้เลือกหลากหลายรูปแบบไม่ว่าจะเป็นเงื่อนไขทางด้านราคา ข้อมูลพื้นฐาน หรือ เทคนิควิเคราะห์

ข้อมูลในฟังก์ชันนี้จะอัปเดตวันละ 7 ครั้ง ในเวลา 11:25 / 13:15 / 15:55 / 18:30 / 19:10 / 21:10 / 23:10 น.

Premium Screener

อัปเดตข้อมูลทุก 15 นาที และกำหนดจำนวน Bar ที่ เพิ่งเกิดสัญญาณ

1. เงื่อนไขหมวด Technical Analysis เพิ่ม การกำหนดจำนวน Bar ที่ เพิ่งเกิด สัญญาณได้โดยจะมีคำว่า "in last (bars)" เพิ่มขึ้นมา



2. เพิ่มความถี่ในการอัปเดตข้อมูล Technical Analysis ทุกๆ 15-20 นาที โดยจะต้องรอให้ Bar 15 นาทีจบ แรกก่อนความถี่ เดิมอัปเดตข้อมูลตามเวลาที่กำหนดไว้โดยมี 7 รอบต่อวัน
(*สำหรับผู้ใช้งาน Package Aura และ Pro เท่านั้น*)







ส่วนประกอบของหน้าจอ

หน้าจอแบ่งเป็น 2 ส่วน ดังนี้

ส่วนที่ 1: รายชื่อ Screener / ผลลัพธ์ของ Screener

ในหน้าจอจะมีแถบด้านล่างสำหรับเลือก Screener ที่ต้องการ โดยไอคอนที่ Active จะเปลี่ยนเป็นสีส้ม

ไอคอน	รายละเอียด
 Predefined	เงื่อนไขสำเร็จรูป
 My Screener	เงื่อนไขส่วนตัวที่สร้างเอง
 Favorites	เงื่อนไขที่เพิ่มไว้ในรายการโปรด
 Alerts	เงื่อนไขที่ตั้งเตือน

ผลลัพธ์ของ Screener ที่เลือกไว้ จะแสดงในหน้าต่างนี้



ส่วนที่ 2: กราฟ

แสดงกราฟของ Symbol ที่เลือกไว้ในหน้าต่างผลลัพธ์ของ Screener โดยสามารถเพิ่มเทคนิควิเคราะห์หรือวาดเส้นแนวโน้มได้ตามต้องการ



Predefined Screener

Predefined Screener เป็น Screener สำเร็จรูปที่เตรียมไว้ให้เลือกใช้ โดยสามารถปรับเปลี่ยนเงื่อนไข แล้วบันทึกเป็น Screener ส่วนตัวไว้ใน **My Screener** ได้


1. แตะยังไอคอน  ตรงแถบด้านล่างของหน้าจอ ปุ่มไอคอนจะเปลี่ยนเป็นสีส้ม 
2. แตะเลือก Screener ที่ต้องการดูผลลัพธ์ เช่น Short Term
3. ผลลัพธ์จะปรากฏในหน้าจอ

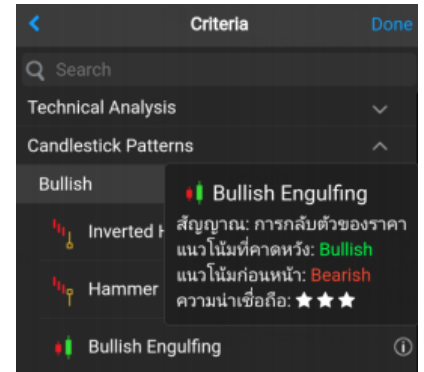


My Screener


My Screener เป็น Screener ส่วนตัวที่สร้างและบันทึกเก็บเอาไว้ โดยสามารถสร้างได้สูงสุดถึง 30 Screener

การเพิ่ม My Screener



1. แตะยังไอคอน  My Screener ตรงแถบด้านล่างของหน้าจอ ปุ่มไอคอนจะเปลี่ยนเป็นสีส้ม
2. แตะปุ่ม **+** ที่มุมขวาบน จะปรากฏหน้าต่าง **New Screener** ขึ้นมาบนหน้าจอ
3. พิมพ์ชื่อ Screener ที่ต้องการ แล้วแตะปุ่ม **Save** เช่น Demo1
4. จะเข้าสู่หน้าจอสำหรับเพิ่มเงื่อนไข
5. แตะปุ่ม **+ Add Criteria** เพื่อเพิ่มเงื่อนไข
6. เมื่อเพิ่มเงื่อนไขจนครบแล้ว แตะปุ่ม **Done**
7. กำหนดค่าของแต่ละเงื่อนไขตามความต้องการ
8. เลือกรูปแบบการจัดเรียงข้อมูลได้จาก **Sort by** และ **Sort Descending**
9. แตะปุ่ม **Save** ซึ่งอยู่ในแถบด้านล่างของหน้าจอ เพื่อบันทึก My Screener นี้
10. แตะปุ่ม **Run Screen** เพื่อค้นหาหุ้นตามเงื่อนไขที่กำหนดเอาไว้

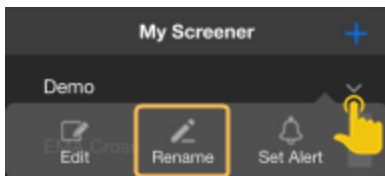


การลบเงื่อนไขใน My Screener

1. แตะยัง My Screener ที่ต้องการลบเงื่อนไข เช่น Demo1
2. แตะปุ่ม  ที่มุมมุมซ้ายบน
3. แตะปุ่ม **Delete** ที่มุมขวาบน
4. แตะให้มีเครื่องหมาย หน้าเงื่อนไขที่ต้องการลบ
5. แตะปุ่ม **Delete** ที่แถบด้านล่างของหน้าจอ
6. แตะปุ่ม **Save** ซึ่งอยู่ในแถบด้านล่างของหน้าจอ เพื่อบันทึกการเปลี่ยนแปลง

การเปลี่ยนชื่อ My Screener

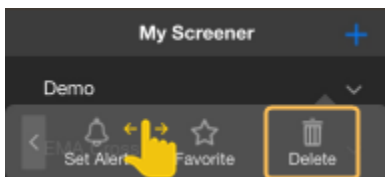
1. แตะที่ไอคอน  ซึ่งอยู่ด้านหลัง Screener ที่ต้องการเปลี่ยนชื่อ
2. แตะที่ไอคอน  **Rename**



3. ในหน้า **Rename** พิมพ์ชื่อใหม่ที่ต้องการ แล้วแตะปุ่ม **Done**

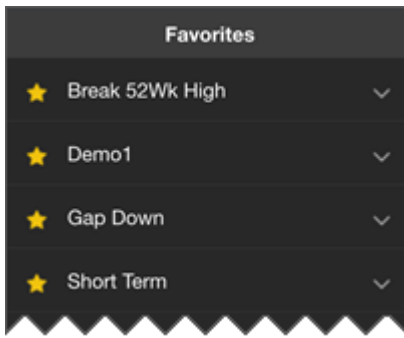
การลบ My Screener

1. แตะที่ไอคอน  ซึ่งอยู่ด้านหลัง Screener ที่ต้องการลบ
2. แตะที่ไอคอน  **Delete**



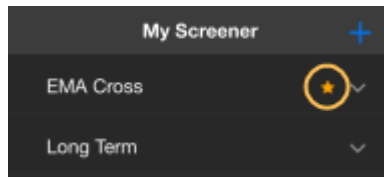
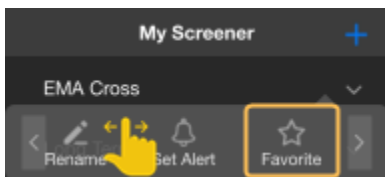
Favorites (รายการโปรด)

รายการโปรดจะแสดงรายชื่อ Screener ทั้งหมดที่ได้เพิ่มเข้าไปใน Favorites เพื่อความสะดวกรวดเร็วในการใช้งาน



การเพิ่ม Screener ไว้ใน Favorites

1. แตะที่ไอคอน ซึ่งอยู่ด้านหลัง Screener ที่ต้องการเพิ่มไว้ใน Favorites
2. แตะที่ไอคอน **Favorite**
3. จะมีไอคอน อยู่ด้านหน้าของ Screener ที่เพิ่มไว้ในรายการโปรด (Favorites)



การลบ Screener ออกจาก Favorites

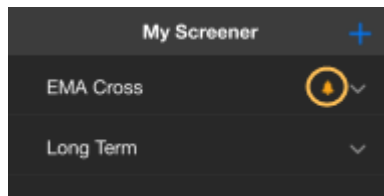
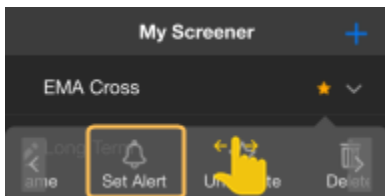
1. แตะที่ไอคอน ซึ่งอยู่ด้านหลัง Screener ที่ต้องการลบออกจาก Favorites
2. แตะที่ไอคอน **Unfavorite**
3. ไอคอน ซึ่งอยู่ด้านหน้าของ Screener จะหายไป

การตั้งเตือน (Alerts)

รับการแจ้งเตือนผ่านระบบ Push Notification เมื่อ Market Screener ที่ตั้งเตือนไว้มีข้อมูลใหม่เข้ามา

การตั้งเตือน Market Screener

1. แตะที่ไอคอน ซึ่งอยู่ด้านหลัง Screener ที่ต้องการรับการแจ้งเตือน
2. แตะที่ไอคอน **Set Alert**
3. จะมีไอคอน อยู่ด้านหลังของ Screener ที่ตั้งเตือนเอาไว้

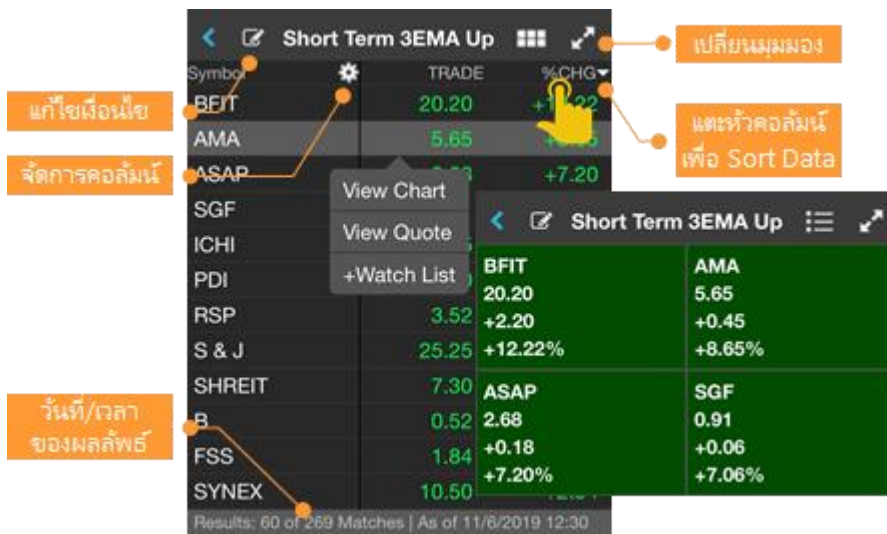


การยกเลิกการตั้งเตือน Market Screener

1. แตะที่ไอคอน ซึ่งอยู่ด้านหลัง Screener ที่ต้องการยกเลิกการแจ้งเตือน
2. แตะที่ไอคอน **Remove Alert**
3. ไอคอน ที่อยู่ด้านหลังของ Screener จะหายไป

การเรียกดูรายการ Market Screener ที่ตั้งเตือน

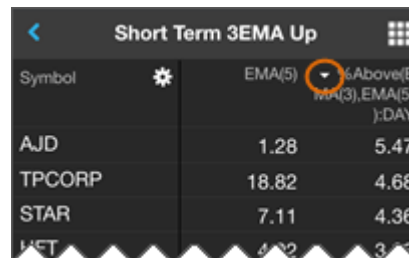
เรียกดูรายการ Market Screener ที่ตั้งเตือนไว้ทั้งหมดได้ โดยแตะที่ไอคอน **Alerts** ตรงแถบด้านล่าง หน้าผลลัพธ์ (Screen Results)



เมนู	รายละเอียด
View Chart	เรียกดู Chart ของ Symbol ที่เลือกไว้
View Quote	เรียกดู Quote ของ Symbol ที่เลือกไว้
+Watch List	เพิ่ม Symbol เข้าไปใน Watch Lists

การจัดเรียงข้อมูล

1. แตะยังหัวข้อคอลัมน์ที่ต้องการจัดเรียง
2. จะปรากฏไอคอน ▼/▲ บนหัวข้อคอลัมน์ที่จัดเรียงอยู่
 - แตะครั้งที่ 1 จะเรียงจากน้อยไปมาก (▲)
 - แตะครั้งที่ 2 จะเรียงจากมากไปน้อย (▼)
 - แตะครั้งที่ 3 จะยกเลิกการจัดเรียงข้อมูล



การแสดงผลคอลัมน์

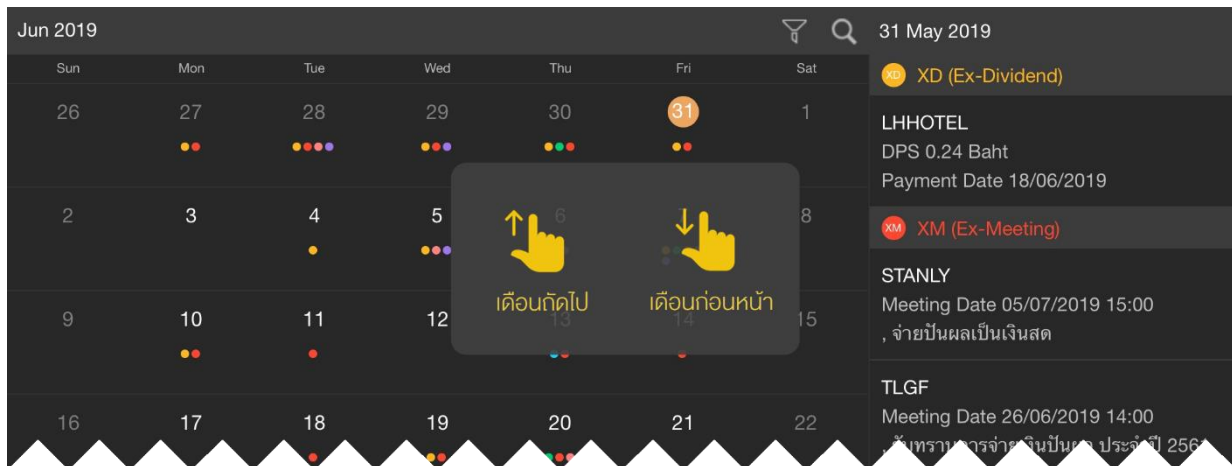
1. แตะที่ไอคอน ⚙ **Settings** จะปรากฏหน้าจอ **Customize Columns** ขึ้นมา
2. แตะให้มีเครื่องหมาย หน้าคอลัมน์ที่ต้องการให้แสดง
3. แตะปุ่ม **Done** เพื่อออกจากหน้านี้

การจัดลำดับคอลัมน์

1. แตะที่ไอคอน ⚙ **Settings** จะปรากฏหน้าจอ **Customize Columns** ขึ้นมา
2. แตะที่ไอคอน ≡ ค้างไว้ แล้วลากไปยังตำแหน่งที่ต้องการ
3. แตะปุ่ม **Done** เพื่อออกจากหน้านี้

Calendar

ปฏิทินข้อมูลสิทธิประโยชน์ (Ex-Calendar) ของหลักทรัพย์



ไอคอน

รายละเอียด



กรองข้อมูลตาม Symbol ใน Watch Lists และ/หรือ ประเภทสิทธิประโยชน์



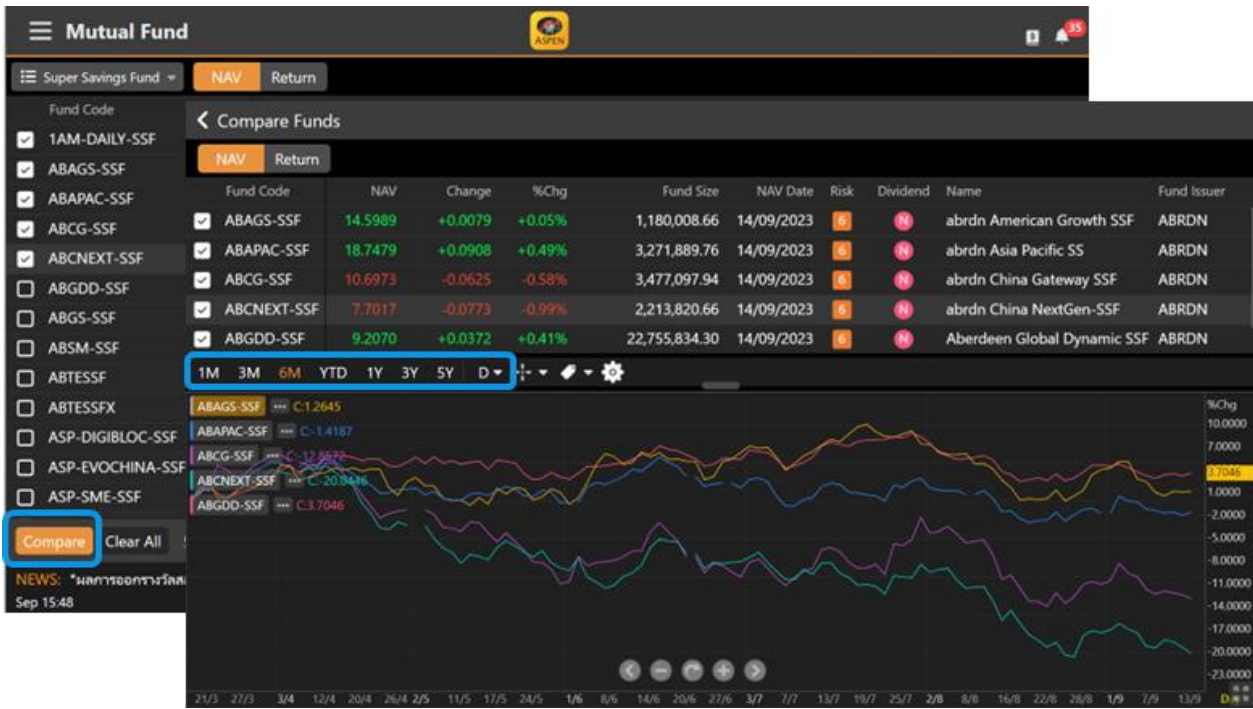
ค้นหาสิทธิประโยชน์โดยระบุ Symbol ที่ต้องการ

Mutual Fund

แสดงค่า NAV และ Return (%) ของกองทุน โดยจัดกลุ่มกองทุนตาม Fund Classification ของสมาคม บลจ. (AIMC) และเพิ่มกองทุนที่ต้องการดูบ่อยเข้าไปในเมนูรอปดาวน์ Favorite ได้

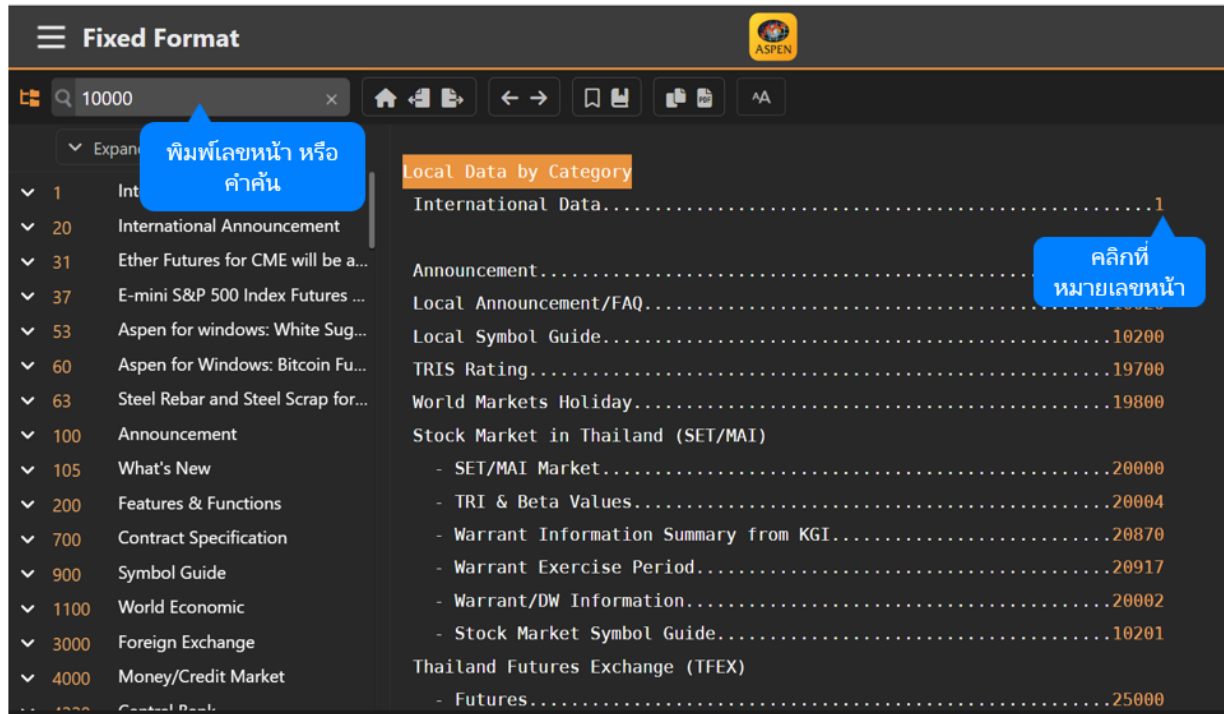
Mutual Fund		NAV	Return						
Favorite									
Mutual Fund	903	+0.0004	+0.00%	57,500,382.67	15/09/2023	2	N	1 A.M. Daily-SSF	
Allocation	989	+0.0079	+0.05%	1,180,008.66	14/09/2023	6	N	abrdn American Growth SSF	
Commodities	479	+0.0908	+0.49%	3,271,889.76	14/09/2023	6	N	abrdn Asia Pacific SS	
Equity	973	-0.0625	-0.58%	3,477,097.94	14/09/2023	6	N	abrdn China Gateway SSF	
Fixed Income	017	-0.0773	-0.99%	2,213,820.66	14/09/2023	6	N	abrdn China NextGen-SSF	
Miscellaneous	070	+0.0372	+0.41%	22,755,834.30	14/09/2023	6	N	Aberdeen Global Dynamic SSF	
Property, Infrastructure, REITs	362	+0.0099	+0.14%	1,703,859.84	14/09/2023	6	N	abrdn GlobalSmall SSF	
Tax Saving	669	-0.3860	-0.67%	3,446,170.15	15/09/2023	6	N	abrdn Small-Mid Cap-SSF	
Long Term Equity Fund	155	-0.0456	-0.43%	44,192,944.93	15/09/2023	6	N	Aberdeen Standard TH SSF	
Retirement Mutual Fund	250	-0.0456	-0.43%	37,395,956.72	15/09/2023	6	N	Aberdeen Standard TH SSFX	
Super Savings Fund	363	+0.1285	+2.67%	5,558,354.97	14/09/2023	6	N	ASP Digital Block SSF	
	903	-0.0021	-0.04%	23,671,605.70	14/09/2023	6	N	ASP Evolution China SSF	
	182	-0.0936	-0.52%	126,453,717.49	15/09/2023	6	N	ASP Small&Mid Cap SSF	

- ดูกราฟเปรียบเทียบกองทุนที่ต้องการได้ โดยกราฟจะพลอตค่า NAV และ Compare โดยใช้สเกลแบบ %Chg
- มี Predefined Date Range ให้เลือก (1M, 3M, 6M, YTD, 1Y, 3Y, 5Y)
- สามารถ Zoom Chart เพื่อกำหนด Date Range ตามต้องการ

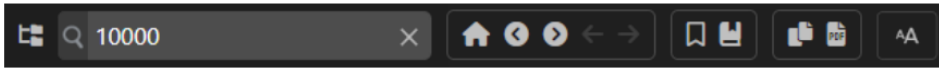


Fixed Format

แสดงข้อมูลทั่วโลกอย่างครบครันในหน้าจอเดียว ทั้งตลาดหุ้นไทย ตลาดหุ้นต่างประเทศ ตลาดหุ้นฟิวเจอร์ส ตลาดสินค้าโภคภัณฑ์ และตลาดเงิน



แถบเครื่องมือ



ไอคอน	Shortcut Key	รายละเอียด
		View Pages ดูหน้าสารบัญในหน้าต่างด้านซ้าย
		Search พิมพ์หมายเลขหน้า หรือ คำค้นที่ต้องการ
	Home	Home เปิดหน้า Home ซึ่งในที่นี้คือหน้า 10000
	<	Previous Page เปิดหน้าก่อนหน้า
	>	Next Page เปิดหน้าถัดไป
		Go back ย้อนกลับ
		Go forward ไปข้างหน้า
		Bookmark this page เพิ่มหน้านี้ไปยัง Bookmarks
		Bookmarks แสดง Bookmarks ทั้งหมด
		Copy to clipboard คัดลอกเนื้อหาไปยังคลิปบอร์ด
		Export to PDF สร้างไฟล์ PDF
		Font size ปรับขนาดตัวอักษร

วิธีการใช้งาน Fixed Format

- คลิกหมายเลขหน้าที่ต้องการในสารบัญ
- พิมพ์เลขหน้าแล้วกดปุ่ม Enter
- พิมพ์คำค้นที่ต้องการค้นหาด้วยคำค้น สามารถใช้ and , or ในการค้นหาได้ เช่น Econ and Calendar
- คลิกไอคอน จะแสดงสารบัญในหน้าต่างด้านซ้ายมือ

Settings

การตั้งค่าต่างๆ ของแอปพลิเคชัน เช่น หน้า Startup, ขนาดตัวอักษรในหน้าข่าว เป็นต้น

ตัวเลือก	รายละเอียด
Startup Page	หน้าเริ่มต้นเมื่อเปิดแอปพลิเคชัน
News	ตั้งค่าขนาดตัวอักษรเริ่มต้น (Default) ของหัวข้อข่าวและเนื้อข่าว
Notifications	กำหนดเวลาในการรับ Notification ของ Technical Signal / Market Screener
Time Zone	ตั้งค่าเขตเวลาสำหรับแอปพลิเคชัน และเพื่อเลือกเขตเวลาที่ต้องการ <ul style="list-style-type: none"> • Local ใช้เขตเวลาตามที่กำหนดใน Device • Bangkok ใช้เขตเวลากรุงเทพฯ ประเทศไทย
Language for Company Profile	กำหนดภาษาเริ่มต้นสำหรับหน้า Company Profile
Auto Session Timeout	กำหนดให้ Logout อัตโนมัติ หากหน้าจอไม่แอคทีฟภายใน 30 นาที
Enable Touch ID หรือ Enable Fingerprint Login	เปิดการเข้าใช้งานด้วย Face ID / Touch ID / Fingerprint
Contact Us	ช่องทางในการติดต่อเรา
About	เกี่ยวกับเรา
Terms of Service	ข้อกำหนดและเงื่อนไขการใช้บริการ
Reset	รีเซ็ตการตั้งค่ากลับเป็นค่าเริ่มต้น